

Amphores puniques ébusitaines

[Andres M. Adroher Auroux]

Le groupe des amphores puniques ébusitaines a été distingué des amphores puniques pour deux raisons: d'une part le développement des recherches sur cette production particulière, sur la base des découvertes faites par J. Ramon (Ramon 1981; Ramon 1991), qui a aussi proposé une typologie complète, adoptée ci-après; d'autre part la mise en évidence par ces travaux de caractères techniques, d'une évolution interne et de zones de commercialisation tout à fait différents de ceux du groupe traditionnellement défini comme phénico-punique. Il s'agit en fait d'une série homogène, qui doit être étudiée comme telle.

La typologie des amphores puniques ébusitaines est hiérarchisée selon plusieurs niveaux. Le sigle PE qui précède les numéros de forme fait référence au groupe de production. Les formes sont ensuite classées avec deux chiffres, le premier indiquant une classe de formes, le second une variante dans cette classe. La classe, telle que la définit Ramon 1991, fait référence à la tradition dans laquelle s'insère la forme: ainsi la classe 1 englobe tous les types qui relèvent de la tradition phénicienne et leur évolution locale, jusqu'aux formes récentes caractérisées par un profil biconique; la classe 2 inclut les "imitations" d'origine hellénique, italique ou hispanique: ainsi les formes dérivées de prototypes massaliètes ou gréco-italiques. La troisième classe comprend les dérivées de productions d'ambiance punique, documentées à partir de l'imitation de l'amphore "Maña C". La quatrième classe comprend d'autres imitations de productions exogènes, dont on suppose qu'elles concernaient d'autres denrées que le vin: ainsi une forme s'inspirant de l'amphore Dressel 7/11.

Les aspects techniques qui caractérisent les amphores

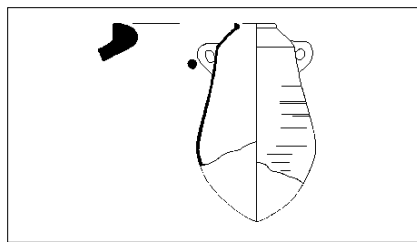
puniques ébusitaines sont les suivants: pâte peu dure, à cassure irrégulière, homogène, sans dégraissant ajouté, mais contenant des grains de calcaires fins ou moyens, des particules grises ou rougeâtre, et surtout une proportion variable de parcelles de mica. La couleur de la pâte est marron clair, mais peut présenter aussi des altérations jaunes à roses, disposées parfois en plusieurs couches (pâte de type "sandwich").

Les parois ne portent pas d'engobe, mais la caractéristique de la surface externe est la présence de nombreuses rainures, souvent profondes, consécutives au tournage. Cette caractéristique se retrouve non seulement dans la classe 1 de tradition locale, mais aussi dans les autres classes imitant des prototypes extérieurs.

La diffusion de ces amphores varie selon le type et la chronologie: elle apparaît aujourd'hui assez large, depuis les premiers produits imitant les amphores phéniciennes au début du VI^e s., jusqu'à la période de romanisation des îles, et même le I^{er} s. de n.-è. Néanmoins, l'aire de diffusion ne semble pas pour l'instant dépasser vers le sud Murcia (sauf un exemplaire isolé en Andalousie), et ne paraît guère pénétrer la zone d'influence directe de Marseille. La présence des amphores punico-ébusitaines est par contre bien attestée dans la zone côtière de la Catalogne et du Languedoc occidental, surtout dans la période Ve-II^e s. av. n.-è., après quoi sa diffusion est très réduite.

Un problème encore non résolu est celui du contenu de ces amphores: d'après J. Ramon, la plupart auraient servi à transporter du vin, mais d'autres possibilités existent, en fonction des capacités de production agricole des Iles Baléares, notamment en matière d'huile.

Pour la bibliographie, on se reportera principalement à



1 : 20

A-PE 10

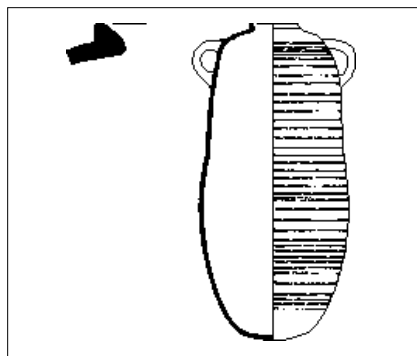
amphore

Class. ref. Ramon 1981. Equiv. Mañá 1951, type A1; Bartoloni 1988, D3.

Profil ventru; lèvres faisant un angle droit par rapport à l'épaule; fond bombé ou en pointe obtuse.

Utilisation: transporter, stocker.

Chrono.: -525/-425.



1 : 20

A-PE 11

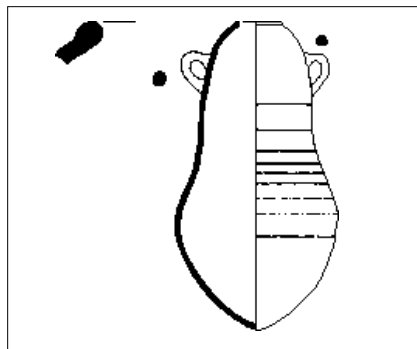
amphore

Class. ref. Ramon 1981. Equiv. Mañá 1951, type A1; Bartoloni 1988, D3.

Profil cylindrique légèrement ventru; lèvres faisant un angle droit par rapport à l'épaule; fond bombé.

Utilisation: transporter, stocker.

Chrono.: -525/-425.



1 : 20

A-PE 12

amphore

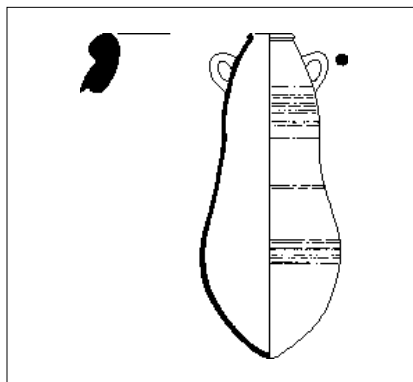
Class. ref. Ramon 1981. Equiv. Mañá 1951, type

A2.

Corps renflé à la base; lèvres convergentes épaissies; épaulement arrondi; fond en ogive.

Utilisation: transporter, stocker.

Chrono.: -525/-450.



1 : 20

A-PE 13

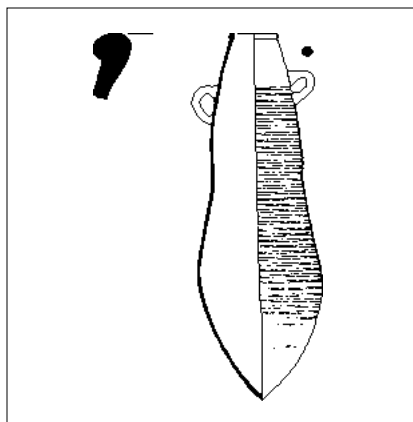
amphore

Class. ref. Ramon 1981. Equiv. Mañá 1951, type A2.

Forme proche de la précédente, mais plus haute et plus étroite.

Utilisation: transporter, stocker.

Chrono.: -430/-375.



1 : 20

A-PE 14

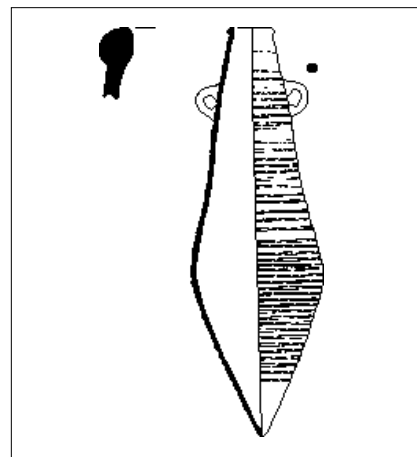
amphore

Class. ref. Ramon 1981. Equiv. Mañá 1951, type A2.

Corps renflé à la base; lèvres épaissies; partie supérieure de la panse rectiligne; fond en ogive.

Utilisation: transporter, stocker.

Chrono.: -400/-300.



1 : 20

A-PE 15

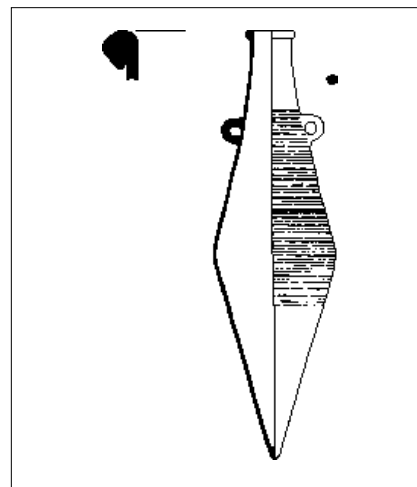
amphore

Class. ref. Ramon 1981. Equiv. Mañá 1951, type A4.

Profil bitronconique; partie supérieure de la panse rectiligne; lèvres en boudin, prolongeant la panse, sans épaulement; fond en V.

Utilisation: transporter, stocker.

Chrono.: -300/-250.



1 : 20

A-PE 16

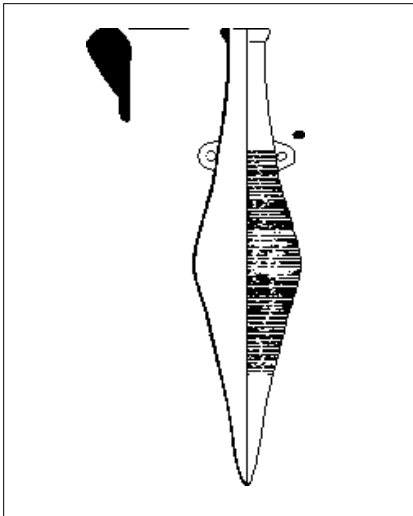
amphore

Class. ref. Ramon 1981. Equiv. Mañá 1951, type E.

Profil bitronconique; partie supérieure de la panse concave; lèvres en boudin prolongeant la panse, sans épaulement; fond en V.

Utilisation: transporter, stocker.

Chrono.: -250/-190.



A-PE 17

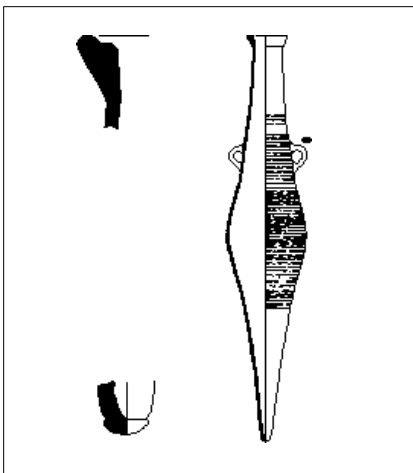
amphore

Class. ref. Ramon 1981. Equiv. Mañá 1951, type E.

Variante de la précédente, plus étroite et à lèvre plus allongée.

Utilisation: transporter, stocker.

Chrono.: -200/-1.



A-PE 18

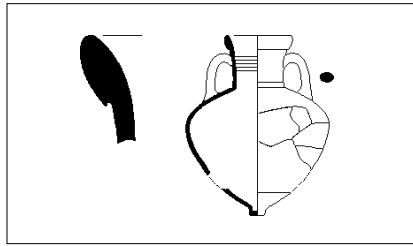
amphore

Class. ref. Ramon 1981. Equiv. Mañá 1951, type E.

Variante des deux précédentes, très étroite. Fond en pointe, parfois mouluré.

Utilisation: transporter, stocker.

Chrono.: -125/75.



A-PE 21

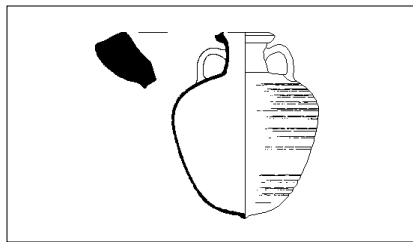
amphore

Class. ref. Ramon 1981. Cf. A-GRE CorB1.

Amphore à panse ovoïde large; épaulement marqué; col cylindrique; bord divergent, en amande; fond en bobine creuse.

Utilisation: transporter, stocker.

Chrono.: -525/-400.



A-PE 22

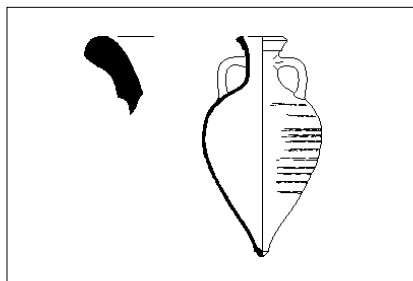
amphore

Class. ref. Ramon 1981. Cf. A-MAS 4.

Amphore à panse globulaire; col cylindrique, différencié de l'épaulement; lèvre épaissie à section plus ou moins triangulaire; fond en petite pointe.

Utilisation: transporter, stocker.

Chrono.: -500/-200.



A-PE 23

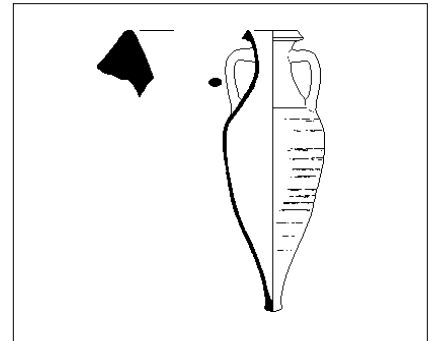
amphore

Class. ref. Ramon 1981. Cf. A-GRE Rho4.

Amphore à panse ovoïde; col allongé; bord divergent à moulure externe.

Utilisation: transporter, stocker.

Chrono.: -200/-125.



A-PE 24

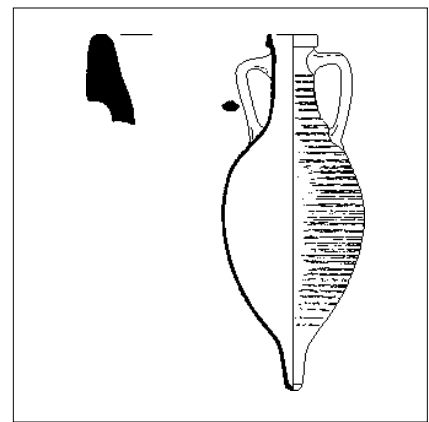
amphore

Class. ref. Ramon 1981. Cf. A-GR-ITA LWc ou LWd.

Amphore allongée, à profil fusiforme; col concave; bord à section triangulaire; fond en pivot.

Utilisation: transporter, stocker.

Chrono.: -200/-125.



A-PE 25

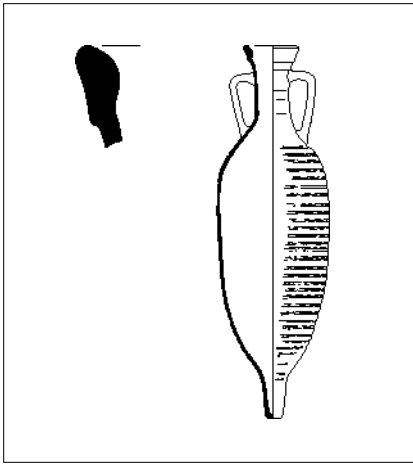
amphore

Class. ref. Ramon 1981.

Panse fuselée à épaule fuyante; col cylindrique; bord en bourrelet, plus ou moins arrondi; anses cousées.

Utilisation: transporter, stocker.

Chrono.: 25/175.



A-PE 26

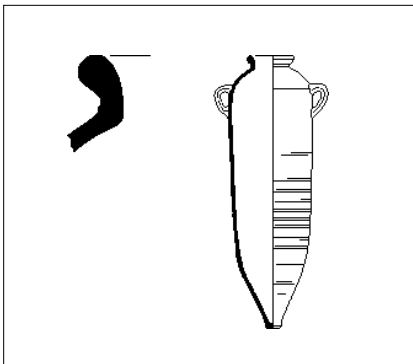
amphore

Class. ref. Ramon 1981. Cf. A-TAR Pa1.

Amphore allongée; col haut sans épaulement; bord épaissi en bandeau; anses aplaties et coudées; fond en pointe creuse.

Utilisation: transporter, stocker.

Chrono.: -25/50.



A-PE 31

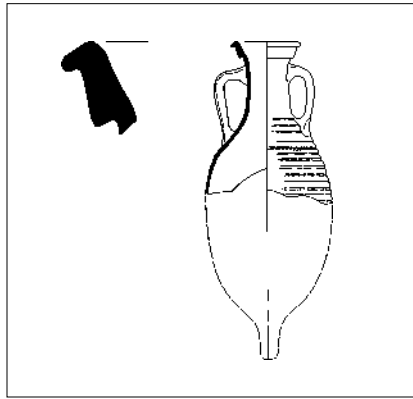
amphore

Class. ref. Ramon 1981. Cf. Mañá 1951, type C.

Corps cylindrique étroit, sans col; bord court évasé à lèvre moulurée; petites anses sous l'épaulement; fond en ogive aplatie.

Utilisation: transporter, stocker.

Chrono.: -225/-175.



A-PE 41

amphore

Class. ref. Ramon 1981. Cf. A-BET Dr7/11.

Bord évasé souvent mouluré; panse ovoïde; anses courtes à section ovale ou bifide; pied en pointe creuse.

Utilisation: transporter, stocker.

Chrono.: 1/75.