

Amphores puniques

[Andres M. Adroher Auroux]

On englobera ici sous le terme d'amphores puniques l'ensemble des types d'ambiance sémitique qui ont connu une certaine diffusion en Méditerranée nord-occidentale. Cette définition large permet d'inclure un répertoire allant des quelques formes d'amphores phéniciennes présentes dans les gisements du Bas Ebre ou du sud de la France, jusqu'au amphores plus répandues du type punique centro-méditerranéen, comme les séries classées par Mañá 1951.

Il est difficile de résumer les caractéristiques techniques de pièces d'une telle diversité de provenance, de tant d'ateliers distincts et d'époques aussi différentes, entre le VIII^e s. av. n.-è. et le I^{er} s. de n.-è. Néanmoins, en général, les amphores puniques de production phénicienne se caractérisent par une pâte bien cuite, compacte, et contenant une grande quantité de dégraissant de type sableux, avec dans quelques cas une couverte rouge (notamment la forme A-PUN R-4). Parmi les amphores de provenance centro-méditerranéenne, le groupe carthaginois se distingue par sa pâte rose ou jaunâtre, très poreuse, présentant l'aspect d'une pierre ponce, connue sous le nom de pâte type Tagomago, qui se retrouve notamment sur la forme A-PUN A4 provenant de l'épave de Tagomago (Ramon 1985). Ces pièces peuvent présenter fréquemment un engobe blanchâtre en superficie. Cette production présente certaines caractéristiques communes avec les céramiques provenant du Cercle de l'Estrecho.

Le problème de la localisation des ateliers, surtout pour les périodes les plus anciennes, n'est pas encore résolu. Il paraît évident cependant qu'il faut inclure dans la notion de "phénicien" certaines productions du sud de la Péninsule ibérique, auxquelles appartiennent probablement la plupart des pièces exportées sur l'arc nord de la Méditerranée occidentale.

La typologie de ce groupe d'amphore n'a pas fait l'objet d'une recherche globale et exhaustive. Il existe des essais de systématisation déjà anciens (Cintas 1950; Mañá 1951), qui n'ont pas été complétés depuis. Pour les amphores de type phénicien, on retiendra la typologie de Vuillemot 1965, qui définit un certain nombre de formes d'après les variantes de bord. Pour les amphores de type punique retrouvées dans le monde ibérique, la typologie de base reste celle de Mañá 1951, complétée sur certains aspects par les travaux de Guerrero 1986 et Bartoloni 1988. En ce qui concerne les amphores découvertes en Espagne méridionale, on a tenu compte d'une récente typologie élaborée sur la base des résultats des fouilles de Cadiz, qui

résume les données acquises pour la période archaïque dans le Cercle de l'Estrecho. Enfin, pour ce qui concerne Carthage, on a utilisé aussi la typologie proposée par Chelbi 1991 (numéros de formes précédé du sigle "Ch"). Voir des points d'information sur la typologie de ces amphores dans Ramon 1981 et Empereur 1987.

Il est évident que l'influence des amphores puniques sur les productions ibériques fut particulièrement forte. On ne peut nier l'existence de relations directes entre le type A-PUN R-1 et les premières productions de l'Ibérique antique méridional. Non moindre fut l'impact des productions centro-méditerranéennes du type Mañá D et leurs variantes dans le monde occidental. Reste à résoudre le problème des relations avec les productions du groupe Mañá C, dont certaines se retrouvent dans le Cercle de l'Estrecho (cf. Ponsich 1968), et qui pourraient être morphologiquement à l'origine des amphores de Bétique du type Dressel 7-11.

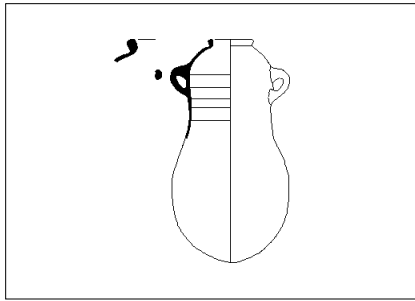
Les amphores puniques sont en général considérées comme le moyen de transporter deux produits: le vin et les saumures (garum). Certaines paraissent clairement liées à l'une de ces deux denrées: vin pour les amphores phéniciennes archaïques, garum pour les amphores du Cercle de l'Estrecho. Il reste cependant impossible de décider pour les productions centro-méditerranéennes.

La diffusion des différents types d'amphore punique est variable selon les origines et la chronologie. Ainsi, les séries anciennes sont très sporadiques dans l'arc méditerranéen nord-occidental, l'Ebre constituant apparemment la frontière de l'expansion vers le Nord (Alaminos 1991). Les productions centro-méditerranéennes, dont la période maximale de diffusion est le IV^e s. av. n.-è., sont abondantes sur le littoral de la Péninsule Ibérique, et représentées en petit nombre mais avec une certaine constance dans le sud de la France, jusqu'à la fin du III^e s. Partout cependant, ces importations ont une diffusion limitée aux zones côtières et ne pénètrent que rarement dans l'intérieur.

Etudes régionales de référence pour les amphores puniques

Provence: Benoit 1965; Gantès 1980.

Languedoc oriental: Barruol 1978; Py 1990, 596-597; Py 1990A, 344-345.



1 : 20

A-PUN A1

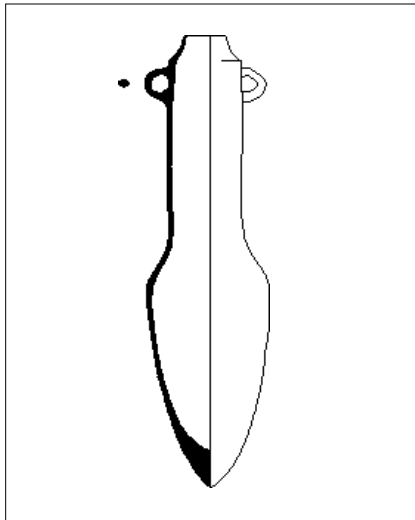
amphore

Class. ref. Mañá 1951; Equiv. Ribera 1982, type I.1; Alonso 1991, forme I.2.

Panse à profil sinueux, le diamètre maximum étant dans la partie inférieure; bord épaissi, divergent ou parallèle; épaulement peu marqué.

Utilisation: transporter, stocker.

Chrono.: -600/-450.



1 : 20

A-PUN A4

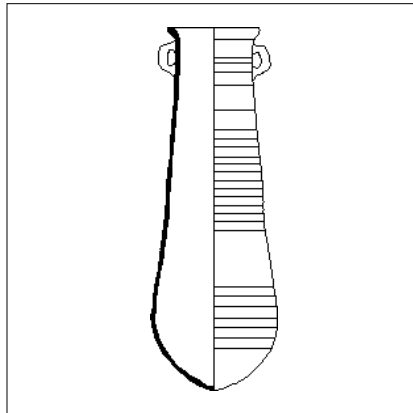
amphore

Class. ref. Mañá 1951; Pascual 1969. Equiv. Ponsich 1968, type Kouass III; Alonso 1991, type III. Cf. Empereur 1987, 37.

Diamètre maximum dans la partie inférieure du profil; sans col; bord convergent; épaulement anguleux; fond en ogive.

Utilisation: transporter, stocker.

Chrono.: -500/-250.



1 : 20

A-PUN AL4

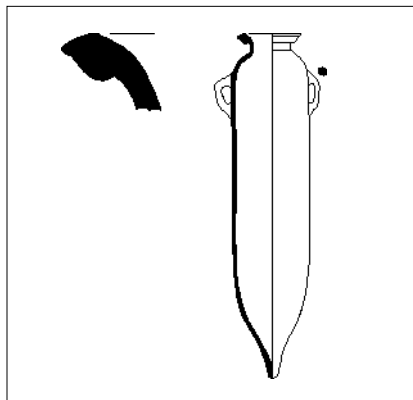
amphore

Class. ref. Alonso 1991; Equiv. Ribera 1982, type G; Pellicer 1982, type E.

Profil tronconique; bord déversé, sans col; fond en obus.

Utilisation: transporter, stocker.

Chrono.: -350/-200.



1 : 20

A-PUN C1/2

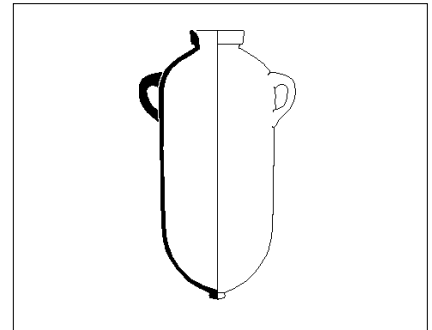
amphore

Class. ref. Ramòn 1981; Equiv. Cintas 1950, F. 313; Bisi 1970, forme 13b. Sur les Mañá C en général, cf. Werff 1982; Empereur 1987, 38-39.

Profil cylindrique; col court; bord divergent à lèvre moulurée; fond pointu.

Utilisation: transporter, stocker.

Chrono.: -250/-350.



1 : 20

A-PUN C1a

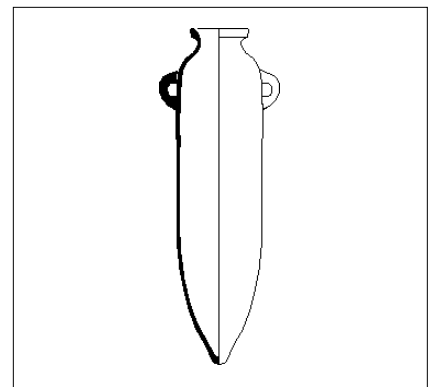
amphore

Class. ref. Guerrero 1986. Equiv. Mañá 1951, type C1; Bartoloni 1988, H1.

Corps cylindrique; col court; bord en bandeau; deux anses sous l'épaulement; fond en bouton.

Utilisation: transporter, stocker.

Chrono.: -350/-250.



1 : 20

A-PUN C1b

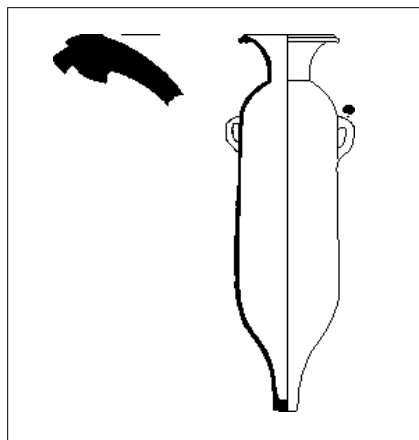
amphore

Class. ref. Guerrero 1986. Equiv. Mañá 1951, type C1; Bisi 1970, forme 13b; Lancel 1987, F312; Bartoloni 1988, H2. Cf. Cavalier 1985A, 59, fig.41b.

Corps cylindrique étroit; col court à lèvre évasée avec moulure; deux anses sous l'épaulement; fond en ogive.

Utilisation: transporter, stocker.

Chrono.: -300/-175.



1 : 20

A-PUN C2a

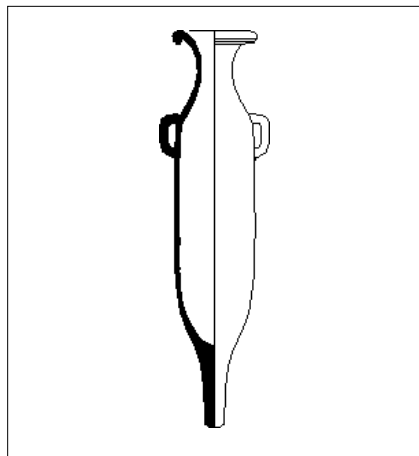
amphore

Class. ref. Ramòn 1981. Equiv. Bisi 1970, forme 13b.

Profil cylindrique; col très évasé; bord divergent mouluré; fond en pointe creuse.

Utilisation: transporter, stocker.

Chrono.: -200/-100.



1 : 20

A-PUN C2b

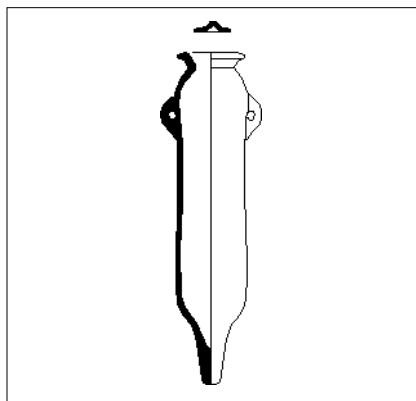
amphore

Class. ref. Ramon 1981. Equiv. Mañá 1951, type C2; Cintas 1950, 312-313; Bisi 1970, forme 13b; Lancel 1987, F313; Bartoloni 1988, H3.

Corps cylindrique étroit; col évasé concave; bord divergent; lèvre épaissie tombante; anses sous l'épaulement; fond en pointe pleine et allongée.

Utilisation: transporter, stocker.

Chrono.: -125/-25.



1 : 20

A-PUN C2c

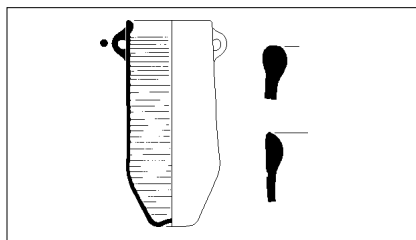
amphore

Class. ref. Guerrero 1986. Equiv. Mañá 1951, type C; Bisi 1970, forme 13b; Lancel 1987, F313; Bartoloni 1988, H2.

Corps cylindrique étroit; col court, lèvre très évasée; anses sous l'épaulement; fond en pointe pleine.

Utilisation: transporter, stocker.

Chrono.: -100/-25.



1 : 20

A-PUN CCNN

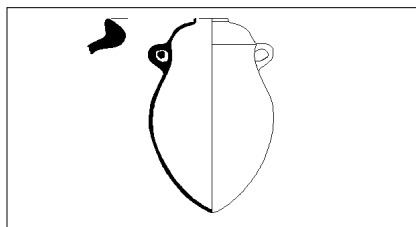
amphore

Class. ref. Sanmarti 1985; amphore "du campement de Numance". Equiv. Alonso 1991, type V. Cf. Bertucchi 1989, fig.20,203; Arcelin 1982, n°191.

Corps cylindrique large; bord vertical épaissi prolongeant la panse; fond creux.

Utilisation: transporter, stocker.

Chrono.: -250/-75.



1 : 20

A-PUN Ch2

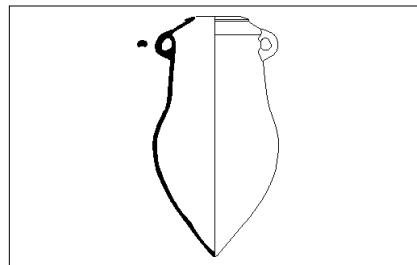
amphore

Class. ref. Chelbi 1991; Cf. Ramon 1981, type PE-12.

Epaule carénée et bombée; panse fortement rétrécie au-dessous de la carène; diamètre maximum en bas; bord à petite lèvre verticale peu différencié du corps.

Utilisation: transporter, stocker.

Chrono.: -650/-300.



1 : 20

A-PUN Ch3

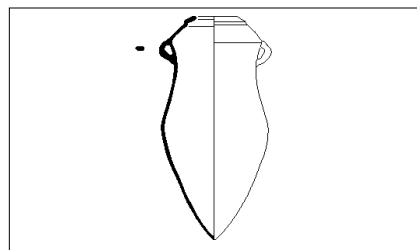
amphore

Class. ref. Chelbi 1991.

Profil en obus, élargi vers le bas; épaule carénée; bord convergent à lèvre aplatie épaissie; fond en V.

Utilisation: transporter, stocker.

Chrono.: -675/-625.



1 : 20

A-PUN Ch4

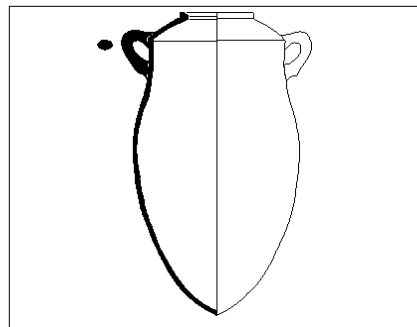
amphore

Class. ref. Chelbi 1991.

Variante de la forme précédente, plus étroite et plus anguleuse.

Utilisation: transporter, stocker.

Chrono.: -625/-550.

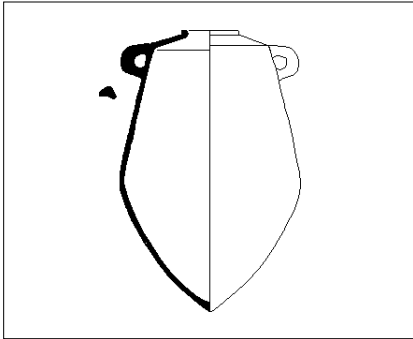


1 : 20

A-PUN Ch5

amphore

Class. ref. Chelbi 1991; Cf. Mañá 1951, forme A-2; Ramon 1981, types PE-11, PE-12.
Corps plus large, profil plus continu; bord à lèvre épaissie et retroussée.
Utilisation: transporter, stocker.
Chrono.: -600/-500.

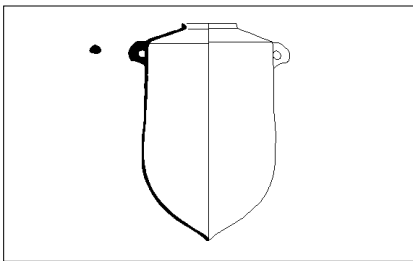


1 : 20

A-PUN Ch6

amphore

Class. ref. Chelbi 1991; Equiv. Cintas 1950, F. 280.
Variante de la précédente à profil biconique.
Utilisation: transporter, stocker.
Chrono.: -600/-500.

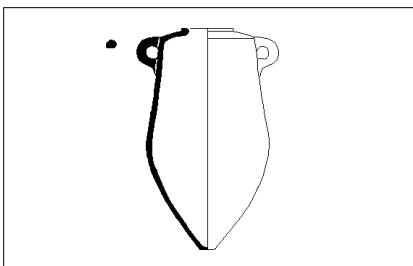


1 : 20

A-PUN Ch7

amphore

Class. ref. Chelbi 1991. Equiv. Cintas 1950, F. 283; Schubart 1976, Trayamar 3; Molina 1983, Almuñecar 1. Cf. Miró 1989, 31.
Variante des précédentes à profil cylindrique.
Utilisation: transporter, stocker.
Chrono.: -650/-500.

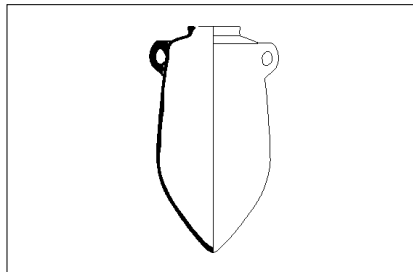


1 : 20

A-PUN Ch8

amphore

Class. ref. Chelbi 1991; Equiv. Cintas 1950, F. 276/280
Panse allongée; partie supérieure cylindrique, s'élargissant légèrement vers le bas; partie inférieure conique; épaulement caréné placé très haut; bord à lèvre épaissie retroussée.
Utilisation: transporter, stocker.
Chrono.: -700/-600.

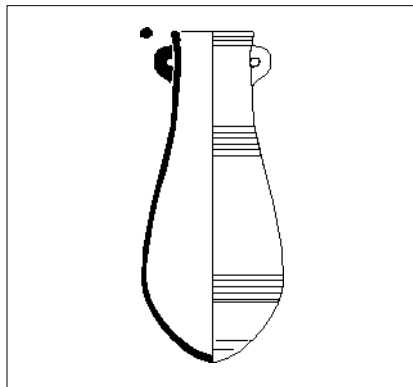


1 : 20

A-PUN Ch9

amphore

Class. ref. Chelbi 1991; Cintas 1950, F. 280.
Variante de la précédente, à bord vertical plus haut.
Utilisation: transporter, stocker.
Chrono.: -600/-400.

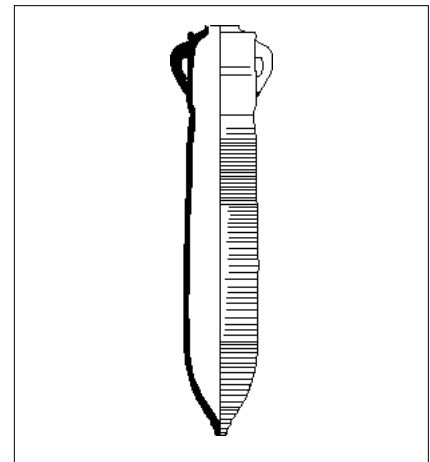


1 : 20

A-PUN D-E

amphore

Class. ref. Solier 1968.
Bas de panse à profil bombé, avec diamètre maximum dans la partie inférieure; haut de panse cylindrique; bord légèrement divergent prolongeant la panse, sans col; fond en ogive obtuse.
Utilisation: transporter, stocker.
Chrono.: -250/-200.

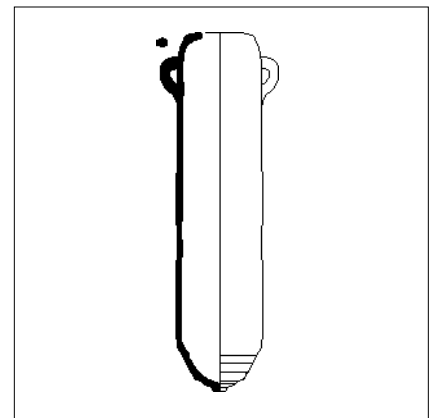


1 : 20

A-PUN D1a

amphore

Class. ref. Solier 1968. Equiv. Cintas 1950, type 315; Mañá 1951, type D; Bisi 1970, forme 13a; Lancel 1987, F 315c; Bartoloni 1988, E1. Sur les Mañá D en général: Empereur 1987, 40-41. Cf. Michelozzi 1980, fig.4,1.
Corps cylindrique étroit, sans col; lèvre rentrante souvent striée au sommet; épaulement très anguleux; fond en bouton.
Utilisation: transporter, stocker.
Chrono.: -375/-200.

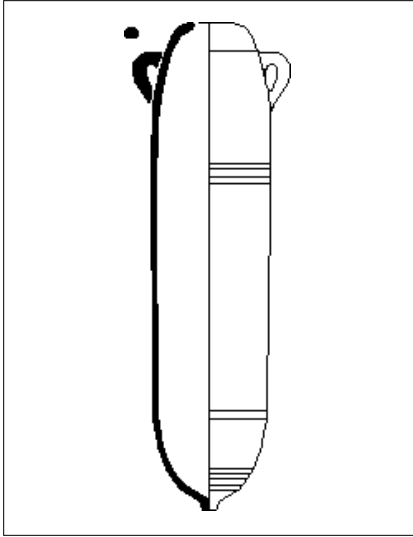


1 : 20

A-PUN D1b

amphore

Class. ref. Solier 1968. Equiv. Mañá 1951, type D; Bisi 1970, forme 13a; Lancel 1987, F 315a, 315b; Bartoloni 1988, E1; Durand s.d., 39, n°6.
Corps cylindrique étroit, sans col; lèvre rentrante; épaulement en angle adouci; fond bombé à très petit bouton plein.
Utilisation: transporter, stocker.
Chrono.: -375/-200.



1 : 20

A-PUN D2

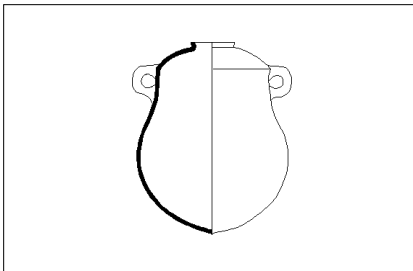
amphore

Class. ref. Solier 1968. Equiv. Cintas 1950, type 316; Maña 1951, type D; Bisi 1970, forme 13a; Lancel 1987, F314a1; Bartoloni 1988, D10. Cf. Solier 1964, pl.II,24.

Corps cylindrique étroit, sans col; lèvres rentrantes; épaulement arrondi; fond bombé à très petit bouton plein.

Utilisation: transporter, stocker.

Chrono.: -375/-200.



1 : 20

A-PUN R-1

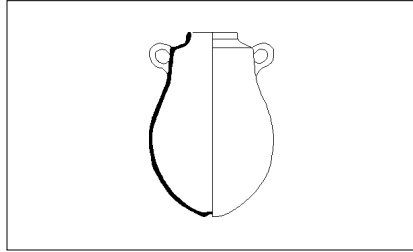
amphore

Class. ref. Vuillemot 1965. Equiv. Schubart 1976, forme Trayamar 1; Benoit 1965, forme A'; Cintas 1950, forme 237; Ribera 1982, forme F-1; Florido Navarro 1985, type I; Molina 1983, type Almuñècar III; Alonso 1991, forme I.1; Chelbi 1991, types 1. Cf. Miró 1989, 24-30; Taffanel 1992, fig.2.

Lèvre à section triangulaire; épaulement anguleux; fond en pointe très obtuse.

Utilisation: transporter, stocker.

Chrono.: -750/-500.



1 : 20

A-PUN R-4

amphore

Class. ref. Vuillemot 1965. Equiv. Schubart 1976, forme Trayamar 2; Benoit 1965, forme A"; Cintas 1950, formes 235, 238 bis; Ribera 1982, forme F-2.

Bord vertical à lèvre arrondie; épaulement anguleux; fond bombé à petit ombilic. Parfois engobée sur la surface externe.

Utilisation: transporter, stocker.

Chrono.: -750/-500.