

Céramique celtique

[Michel Py]

La céramique de type celtique retrouvée dans les régions méditerranéennes ne forme pas un tout homogène, ni dans l'espace (les productions, les quantités sont différentes selon les régions), ni dans le temps (l'origine et la typologie sont diverses selon les périodes). C'est seulement pour des raisons de commodité que ces vases sont regroupés ici dans une même catégorie.

Examinons les choses en suivant le cours du temps. C'est en Languedoc occidental, dès le IV^e s., qu'apparaissent les premières céramiques de style celtique caractérisé. Aux IV^e et III^e s. av. n.-è., ces vases, montés au tour dans des argiles grises plus ou moins épurées présentent certaines formes typiques du faciès Tène I de l'Europe continentale: notamment les urnes à pied annulaire, pourvues ou non de moulurations sur l'épaule et/ou à la base de la panse, et souvent décorées au brunissoir. L'habitat de Mailhac (Louis 1955, fig.98, 107) et surtout la nécropole d'Ensérune (Mouret 1928, pl. 41 et 42; Jannoray 1955, 400-401) en ont fourni des séries intéressantes, comprenant de nombreuses variantes. Contemporainement, on trouve des jattes basses ou à pied et quelques gobelets tronconiques évoquant également des formes laténiennes. Certains de ces vases sont sans doute importés, mais il est probable qu'une partie a été fabriquée régionalement par des potiers locaux (qui depuis le VI^e s. avaient appris à se servir du tour) s'inspirant de modèles exogènes.

Cette tradition céramique se prolonge dans cette région jusqu'à l'époque augustéenne. Au II^e s. av. n.-è., l'évolution des formes est parallèle à celle du monde celtique, les influences nordiques pénétrant apparemment dans le bassin audois par le seuil de Naurouze (nombreuses comparaisons avec la région toulousaine: cf. Fouet 1970). Les fouilles de La Lagaste ont montré que ces ateliers perduraient au I^{er} s. av. n.-è., et produisaient alors des pièces se rattachant pour une part au répertoire laténien tardif, pour une autre part au répertoire méditerranéen (imitations de campaniennes) (Rancoule 1970).

Les productions locales de type celtique sont apparemment absentes du Languedoc oriental et de la Provence, comme d'ailleurs de la Catalogne. Dans ces régions, la céramique celtique est presque toute importée, et seulement à date récente (à

partir de la fin du III^e s.). Jusqu'au II^e s., une seule série se rencontre couramment (encore que dans des proportions minimes par rapport à l'ensemble de la vaisselle): c'est l'urne-balustre de type Tène II, dont les premiers exemplaires sont décorés de bandes horizontales rouge sombre peintes sur un engobe blanc. A la fin du II^e et au I^{er} s., d'autres vases balustres peints présentent des décors géométriques multicolores plus complexes, et coexistent avec des séries non peintes ou ornées de motifs obtenus au brunissoir (Py 1990, 523-526; Arcelin 1981, 44-45). Ces importations sont également bien attestées en Languedoc occidental (Mouret 1928, pl.38; Jannoray 1955, 408; Jully 1962A; Pingel 1969), plus ponctuellement en Catalogne (Almagro 1953, fig.290 et 360).

Au cours et surtout à la fin du I^{er} s., le répertoire se diversifie un peu, avec des coupes à bord renflé, des petites urnes ornées d'ondes tracées au peigne, quelques décors imprimés à la molette, des bols à décor ocellé, etc... Une enquête récente (Arcelin 1981) a montré que beaucoup des vases celtiques présents dans le triangle bas-rhodanien provenaient des ateliers de la région de Vienne, notamment les bols dits "de Roanne", dont quelques exemplaires se retrouvent en Provence occidentale.

Le classement n'a pu reposer sur une classification existante assez générale pour couvrir l'ensemble des productions en question. On a donc dressé un catalogue des profils les mieux attestés, classés par séries. Cet inventaire est loin de prétendre à l'exhaustivité: il devra être complété par des enquêtes plus approfondies, ce mobilier n'ayant pas suscité partout des études typologiques documentées.

Etudes régionales de référence pour la céramique celtique

Provence: Dumoulin 1965; Arcelin 1975; Arcelin 1981.

Languedoc oriental: Py 1978A, 261-264; Py 1990, 523-526; Dedet 1981.

Languedoc occidental: Mouret 1928; Jannoray 1955; Jully 1962A; Pingel 1969; Fouet 1970; Rancoule 1970; Rancoule 1980.

Catalogne: Almagro 1953, 267.

CELT 1

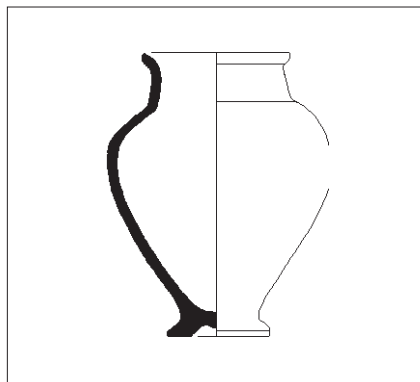
urne

• Série.

Tous types d'urne à pied annulaire ou conique.

Utilisation: conditionner.

Chrono.: -400/-1.



1:5

CELT 1a

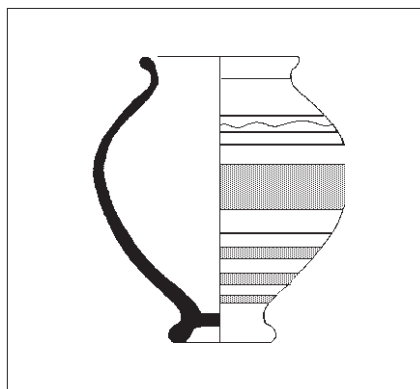
urne

Equiv. Rancoule 1970, type 11. Cf. Ensérune, tombe 33: Jannoray 1955, fig.33; Mouret 1928, pl.42, 10.

Col marqué assez haut, panse ovoïde.

Utilisation: conditionner.

Chrono.: -400/-100.



1:5

CELT 1b

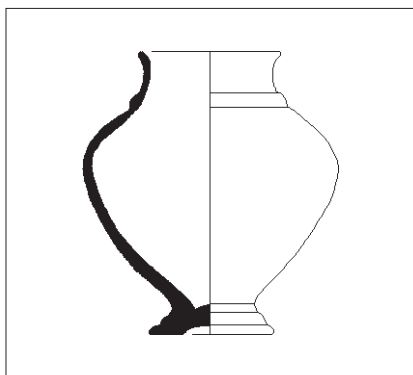
urne

Cf. Ensérune, tombe 52: Jannoray 1955, fig.33; tombe 166: Gallet de Santerre 1968, fig.24; Mouret 1928, pl.42, 11, 14, 15, 17; Fouet 1970, fig.3,i.

Col en S, non marqué; panse globuleuse.

Utilisation: conditionner.

Chrono.: -400/-200.



1:5

CELT 1c

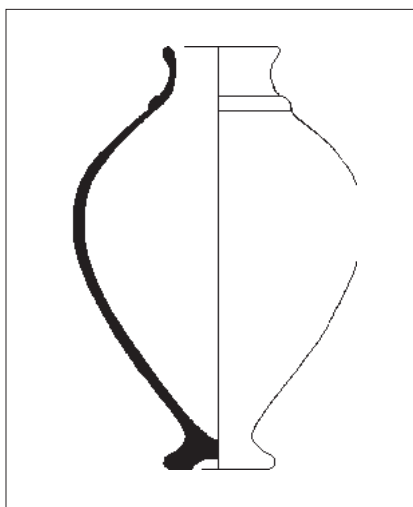
urne

Cf. Ensérune, tombe 30: Jannoray 1955, fig.33; Mouret 1928, pl.42, 12. Sur la forme dans le monde celtique, p. ex. Corradini 1991, fig.5 à 10.

Col peu marqué; panse ovoïde large; cannelures sur le col et/ou le pied.

Utilisation: conditionner.

Chrono.: -400/-200.



1:5

CELT 1d

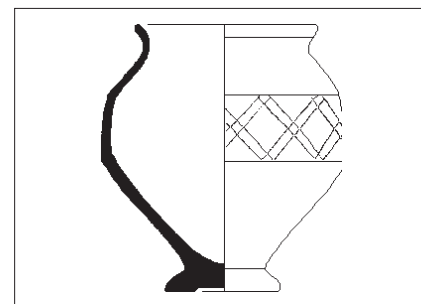
urne

Equiv. Périchon 1977, type 3a. Cf. Ensérune, tombe 73: Jannoray 1955, fig.34; Mouret 1928, pl.42, 16.

Variante de la précédente avec une panse plus fuselée.

Utilisation: conditionner.

Chrono.: -400/-200.



1:5

CELT 1e

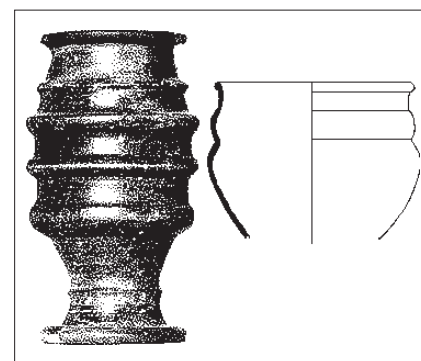
urne

Cf. Ensérune, tombe 43: Jannoray 1955, fig.33.

Col en S, non marqué; panse facetée.

Utilisation: conditionner.

Chrono.: -400/-100.



1:6

CELT 1f

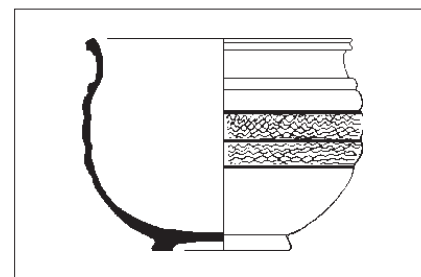
urne

Equiv. Rancoule 1970, type 15. Cf. Mouret 1928, pl.41, 13.

Col en S, non marqué; panse à larges cannelures bombées.

Utilisation: conditionner.

Chrono.: -400/-1.



1:5

CELT 1g

urne

Equiv. Rancoule 1970, type 60.

Variante basse de la précédente, à panse tassée.

Utilisation: conditionner.

Chrono.: -100/-1.

CELT 2

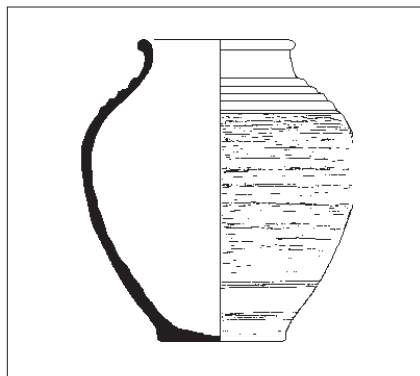
urne

• Série.

Tous types d'urne à fond plat ou creux.

Utilisation: conditionner.

Chrono.: -400/25.



CELT 2a

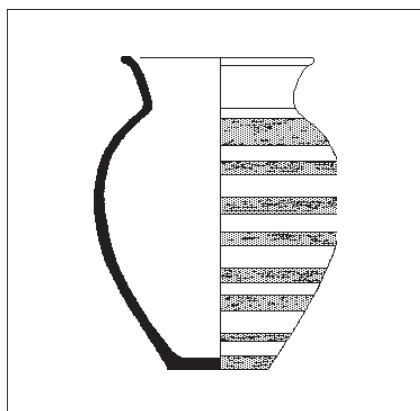
urne

Equiv. Rancoule 1970, type 8B; Périchon 1977, type 2d, 2e; Vaginay 1988, type 1321. Cf. Arcelin 1981, n°71, 75; Fouet 1970, fig.3,k.

Col en S, non marqué, souligné par des cannelures; panse ovoïde.

Utilisation: conditionner.

Chrono.: -250/50.



CELT 2b

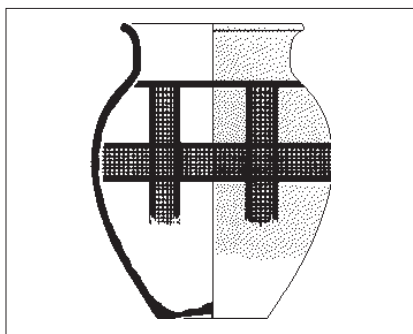
urne

Equiv. Périchon 1974 forme 1A. Cf. Ensérune, tombe 45; Jannoray 1955, fig.34; Mouret 1928, pl.42, 13.

Col marqué divergent; panse ovoïde.

Utilisation: conditionner.

Chrono.: -400/100.



CELT 2c

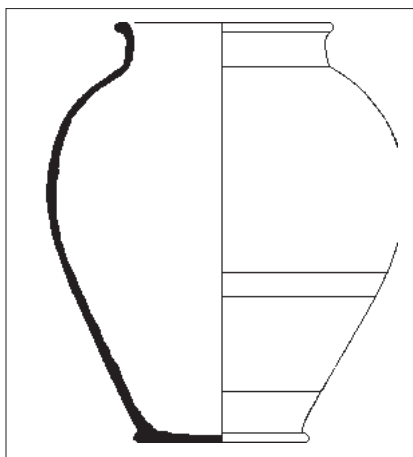
urne

Equiv. Périchon 1974, forme 4. Cf. Arcelin 1975, fig.18,3; Arcelin 1981, n°14.

Col peu marqué, parallèle, à bord replié vers l'extérieur; panse ovoïde, fond plat ou creux.

Utilisation: conditionner.

Chrono.: -150/25.



CELT 2d

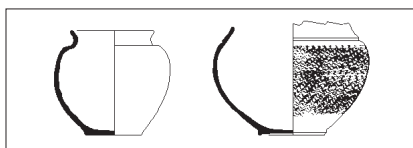
urne

Equiv. Rancoule 1970, type 9; Périchon 1977, type 2g; Fouet 1970, forme 2. Cf. Gallet de Santerre 1980, pl.28,15; Fouet 1969A, fig.11; Vidal 1973, fig.8; Rancoule 1979, fig.10,7.

Variante de la précédente à col court; fond plat, parfois à talon.

Utilisation: conditionner.

Chrono.: -250/75.



CELT 2e

urne

Equiv. Rancoule 1970, type 52; Périchon 1977,

forme 2. Cf. Py 1990, doc. 149, n°18; Fiches 1978, fig.12,34.

Petite urne à col convergent; panse globuleuse; fond plat ou creux.

Utilisation: conditionner.

Chrono.: -50/25.

CELT 3

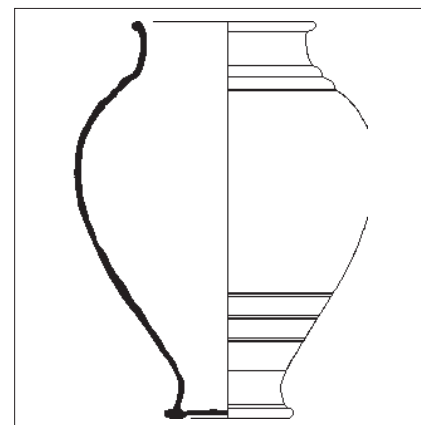
urne balustr

• Série.

Tous types d'urne en forme de balustr à fond creux pincé.

Utilisation: conditionner.

Chrono.: -250/25.



CELT 3a

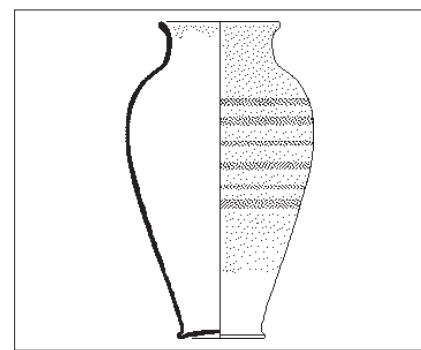
urne balustr

Equiv. Périchon 1974 forme 1; Rancoule 1970, type 10; Périchon 1977, forme 3; Vaginay 1988, type 1614; Fouet 1970, forme 5. Cf. Arcelin 1975, fig.5,5; Arcelin 1981, n°70.

Col marqué, éventuellement souligné par des cannelures; panse ovoïde à base concave; fond creux pincé.

Utilisation: conditionner.

Chrono.: -250/100.



CELT 3b

urne balustr

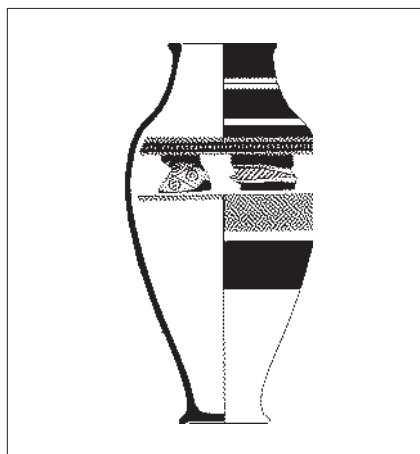
Equiv. Périchon 1974, forme 2; Vaginay 1988,

type 1511. Cf. Arcelin 1975, fig.16,2; Arcelin 1981, n°6-8; Py 1990, doc. 149, n°1-6; Py 1990A, fig.6-21; Arcelin 1979A, fig.16,1. Sur la forme dans le monde celtique, p. ex. Guichard 1991, fig.3,14 et 15.

Vase balustre élancé, à décor d'enduit rouge ou de bandes rouges sur fond blanc.

Utilisation: conditionner.

Chrono.: -250/-100.



CELT 3c

1:5

urne balustre

Equiv. Périchon 1974, forme 2; Vaginay 1988, type 1511. Cf. Arcelin 1975, fig.7,7; 13,5; Arcelin 1981, n°1-4; Py 1990, doc. 149, n°7-9; Py 1990A, fig.6-22. Sur la forme dans le monde celtique, p. ex. Chossenot 1991, fig.2; Guichard 1991, fig.2,13; fig.3,13.

Vase balustre élancé, à col rentrant assez élevé; décor peint, en général riche et varié.

Utilisation: conditionner.

Chrono.: -150/-25.



CELT 3d

1:5

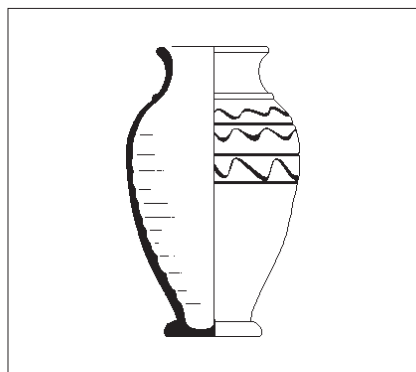
urne balustre

Equiv. Rancoule 1970, type 10F; Périchon 1974, forme 2; Vaginay 1988, type 1512. Cf. Arcelin 1973, n°55; Arcelin 1981, n°82; Py 1990, doc. 149, n°11-15; Py 1990A, fig.6-22; Dedet 1974B, fig.47; Fouet 1970, fig.6, 8.

Vase balustre élancé, non décoré ou à décor au brunissoir.

Utilisation: conditionner.

Chrono.: -200/-25.



CELT 3e

1:5

urne balustre

Cf. Py 1990, doc.149,11; Vidal 1973, fig.11; Fouet 1970, fig.6.c. Sur la forme dans le monde celtique, p. ex. Guichard 1991, fig.3,11 et 12.

Vase balustre élancé, décoré d'ondes incisées.

Utilisation: conditionner.

Chrono.: -200/-25.

CELT 4

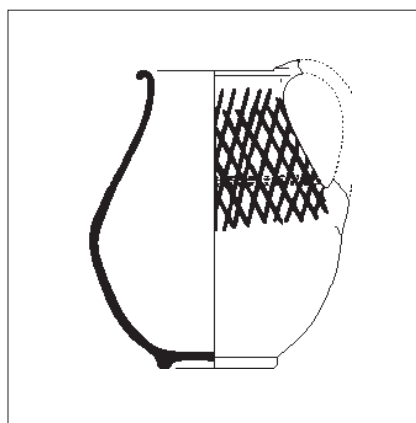
cruche

• Série.

Tous types de cruche.

Utilisation: verser.

Chrono.: -50/-1.



CELT 4a

1:5

cruche

Equiv. Périchon 1977, type 22. Cf. Py 1990,

doc. 149, n°19; Dedet 1981, fig.10,2.

Cruche à embouchure large; bord replié; une anse joignant le bord à l'épaule; fond plat ou annulaire bas.

Utilisation: verser.

Chrono.: -50/-1.

CELT 5

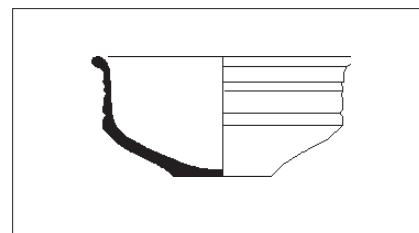
jatte

• Série.

Tous types de jatte à épaule à cannelures.

Utilisation: cuire-mijoter, préparer-mélanger.

Chrono.: -400/-100.



CELT 5a

1:5

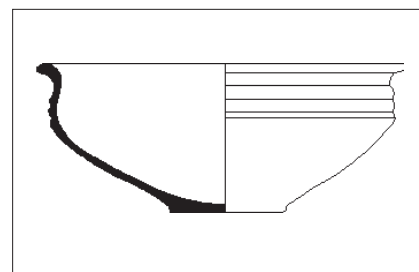
jatte

Equiv. Rancoule 1970, type 13B; Périchon 1977, type 7.

Bord déversé, flanc vertical, fond plat.

Utilisation: cuire-mijoter, préparer-mélanger.

Chrono.: -250/-100.



CELT 5b

1:5

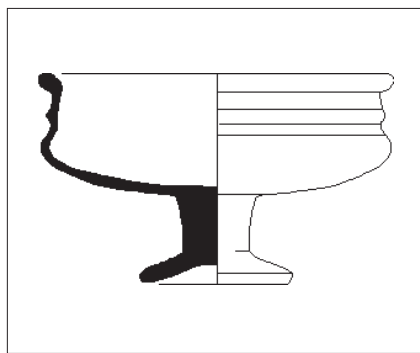
jatte

Equiv. Rancoule 1970, type 13A. Sur la forme dans le monde celtique, p. ex. Corradini 1991, fig.11,c;

Bord déversé, flanc bombé (profil en S), fond plat.

Utilisation: cuire-mijoter, préparer-mélanger.

Chrono.: -250/-100.



CELT 5c

1:5

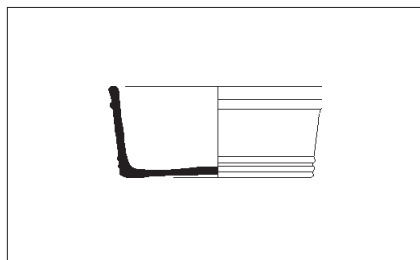
jatte

Cf. Ensérune, tombe 175: Gallet de Santerre 1968, fig.27 ("compotier").

Variante à pied haut à disque.

Utilisation: servir.

Chrono.: -300/-200.



CELT 5d

1:5

jatte

Equiv. Rancoule 1970, type 31; Fouet 1970, forme 10. Cf. Vidal 1973, fig.10.

Vasque tronconique à flancs rectilignes; décor éventuel de cannelures; fond plat ou légèrement creux.

Utilisation: boire.

Chrono.: -200/-1.

CELT 6

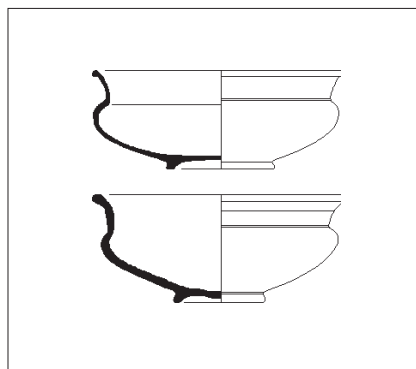
jatte

• Série.

Tous types de jatte à col et à épaulement lisse.

Utilisation: cuire-mijoter, préparer-mélanger.

Chrono.: -200/-1.



CELT 6a

1:5

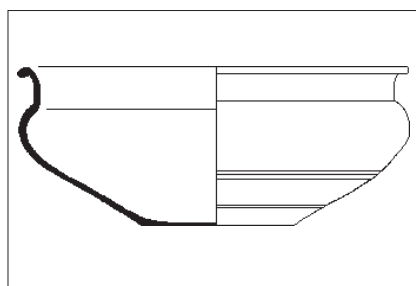
jatte

Equiv. Rancoule 1970, types 12B, 12C.

Col marqué, lèvre déversée ou pendante; panse basse à épaulement lisse; fond annulaire bas.

Utilisation: cuire-mijoter, préparer-mélanger.

Chrono.: -200/-25.



CELT 6b

1:5

jatte

Equiv. Rancoule 1970, type 12A; Périchon 1974 forme 14; Périchon 1977, forme 5; Vagnay 1988, type 3221; Fouet 1970, forme 6; Py 1978A, fig. 99,5.

Variante de la précédente, à fond plat.

Utilisation: cuire-mijoter, préparer-mélanger.

Chrono.: -200/-1.

CELT 7

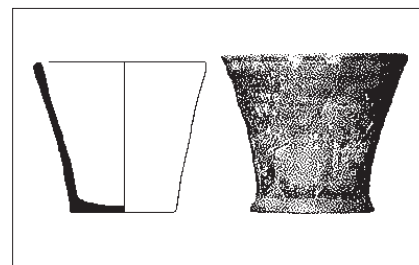
gobelet

• Série.

Tous types de gobelet tronconique.

Utilisation: boire.

Chrono.: -400/-1.



CELT 7a

1:5

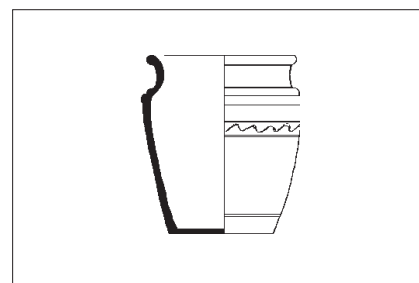
gobelet

Equiv. Rancoule 1970, type 32. Cf. Ensérune, Mouret 1928, pl.41, 15.

Bord divergent rectiligne; fond plat avec ou sans talon.

Utilisation: boire.

Chrono.: -400/-1.



CELT 7b

1:5

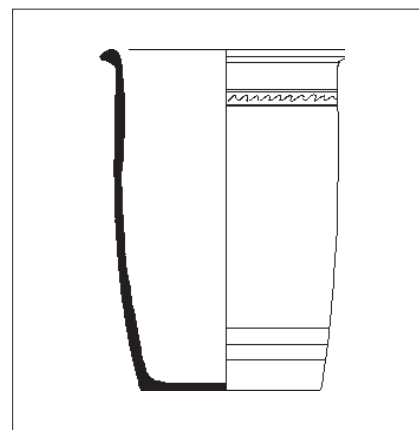
gobelet

Equiv. Rancoule 1970, type 59. Sur la forme dans le monde celtique, p. ex. Corradini 1991, fig.16,b

Col marqué, parfois souligné par des cannelures; panse tronconique; fond plat.

Utilisation: conditionner.

Chrono.: -100/-1.

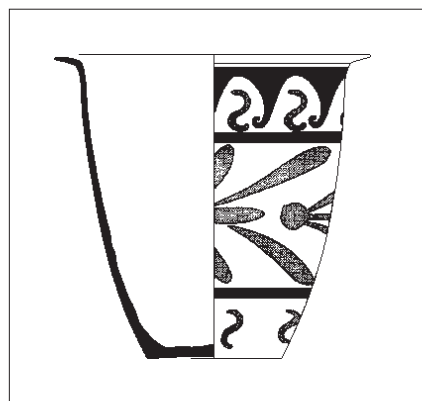


CELT 7c

1:5

gobelet

Equiv. Rancoule 1970, type 36.
Panse cylindrique ou en tonneau, sans col;
bord déversé vers l'extérieur; fond plat.
Utilisation: conditionner.
Chrono.: -100/-1.



CEL 7d

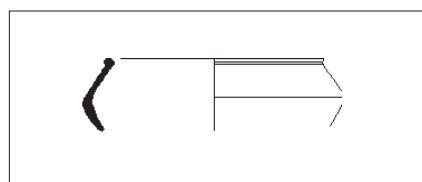
gobelet

Production de la région de Cavaillon: cf. Arcelin 1982B, fig.3, 1-2.
Panse tronconique, sans col; bord déversé vers l'extérieur; fond plat ou légèrement creux.
Utilisation: conditionner.
Chrono.: -30/-1.

CEL 8

coupe carénée

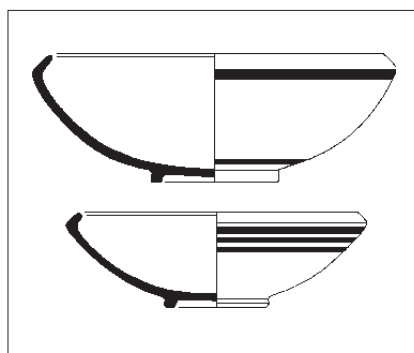
• Série.
Tous types de jatte carénée.
Utilisation: cuire-mijoter, cuire-au-four.
Chrono.: -200/-100.



CEL 8a

coupe carénée

Equiv. Rancoule 1970, type 17; Périchon 1977, forme 11.
Bord retroussé; panse à carène médiane.
Utilisation: cuire-mijoter, cuire-au-four.
Chrono.: -200/-100.



CEL 8b

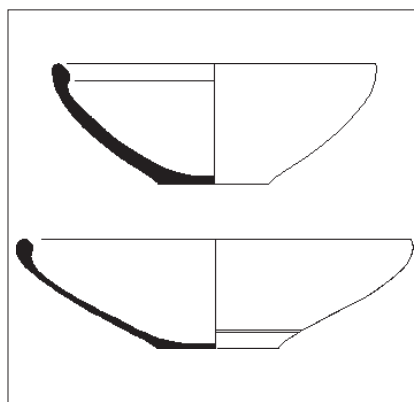
coupe carénée

Equiv. Périchon 1977, forme 1C. Cf. Dedet 1981, fig.16, 1-2.
Bord convergent à lèvre arrondie; carène vive; fond annulaire.
Utilisation: cuire-mijoter, cuire-au-four.
Chrono.: -200/-100.

CEL 9

coupe

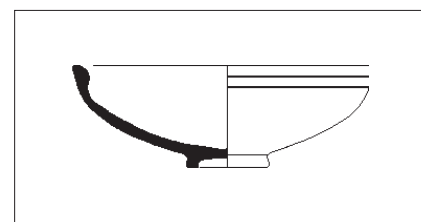
• Série.
Tous types de coupe à bord divergent.
Utilisation: manger, servir.
Chrono.: -250/-1.



CEL 9a

coupe

Equiv. Rancoule 1970, type 30; Périchon 1977, forme 1. Cf. Arcelin 1981, n°83-91; Gallet de Santerre 1980, pl.28,17; Fouet 1970, fig.12.
Coupe évasée à bord renflé; panse à profil tendu; fond plat ou creux; décor éventuel au brunissoir.
Utilisation: manger, servir.
Chrono.: -250/-1.



CEL 9b

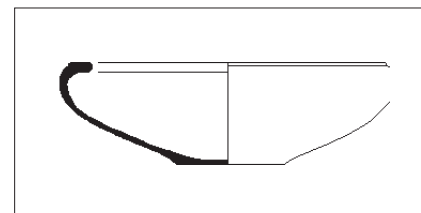
coupe

Equiv. Rancoule 1970, type 29; Périchon 1974 forme 12.
Variante à fond annulaire.
Utilisation: manger, servir.
Chrono.: -250/-1.

CEL 10

coupe

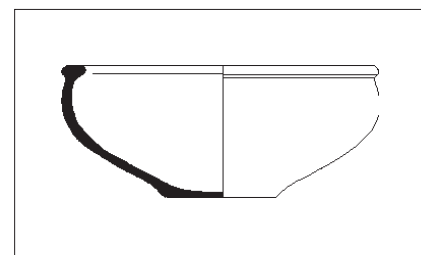
• Série.
Tous types de coupe ou jatte à bord convergent.
Utilisation: cuire-au-four, cuire-mijoter.
Chrono.: -250/-100.



CEL 10a

coupe

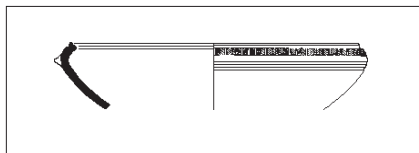
Equiv. Rancoule 1970, type 19; Fouet 1970, forme 9.
Bord convergent épaissi; fond plat.
Utilisation: cuire-au-four, cuire-mijoter.
Chrono.: -250/-100.



CEL 10b

coupe

Equiv. Rancoule 1970, type 18.
Variante à bord élargi.
Utilisation: cuire-au-four, cuire-mijoter.
Chrono.: -250/-100.

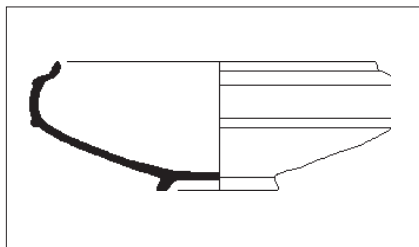


1:5

CEL 10c

coupe

Cf. Dedet 1981, fig.10,1.
Bord aplati, biseauté vers l'intérieur.
Utilisation: cuire-au-four, cuire-mijoter.
Chrono.: -250/-100.



1:5

CEL 10d

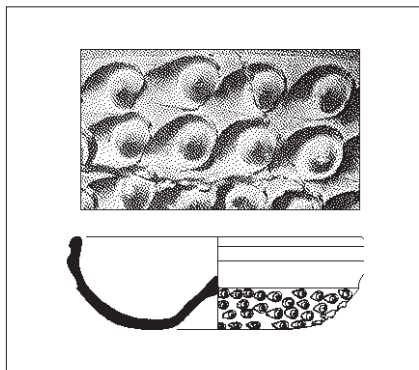
coupe

Equiv. Rancoule 1970, type 16. Cf. Fouet 1970, fig.9,f.
Bord convergent retroussé; panse à cannelures; fond annulaire.
Utilisation: conditionner, servir.
Chrono.: -250/-100.

CEL 11

bol

• Série.
Tous types de bol à fond creux.
Utilisation: boire.
Chrono.: -250/-150.



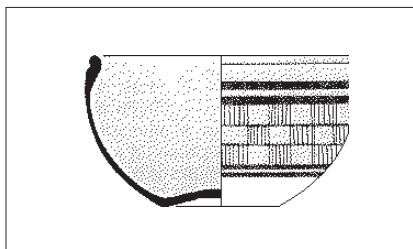
1:4

CEL 11a

bol

Cf. Déchelette 1914, 1486; Arcelin 1981, n°61-67; Py 1990, doc. 149, n°17.
Bord vertical ou légèrement convergent; épau-

le à cannelures; panse à décor ocellé; fond creux en ombilic.
Utilisation: boire.
Chrono.: -25/25.



1:4

CEL 11b

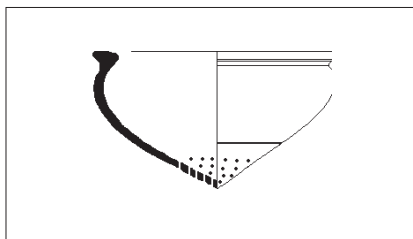
bol

Bol dit "de Roanne". Equiv. Périchon 1974, forme 16; Périchon 1977, forme 6; Vaginay 1988, type 3311. Cf. Arcelin 1981, n°37-59; Bessac 1987, fig.43,10; Laroche 1987, pl.13.
Bord arrondi épaissi; panse hémisphérique; fond creux; décor peint.
Utilisation: boire.
Chrono.: -25/25.

CEL 12

faisselle

• Série.
Tous types de faisselle.
Utilisation: préparer-autre.
Chrono.: -100/25.



1:5

CEL 12a

faisselle

Equiv. Rancoule 1970, type 39. Cf. Fouet 1970, fig.10,h.
Bord élargi; épaule arrondie; base conique en pointe, percée de petits trous.
Utilisation: préparer-autre.
Chrono.: -100/25.