

Céramique non tournée protohistorique de l'Empordà et des régions voisines

[Enriqueta Pons]

La céramique non tournée de l'Age du Fer de l'Empordà est une poterie façonnée à la main, soit par montage au colombin, soit par étirement, et qui n'a pas recouru la technique du tour, bien qu'à partir de la fin du IIIe s. av. n. è. on constate déjà l'usage d'un tour lent pour finir certains vases. C'est une céramique essentiellement domestique: cuire, bouillir, transporter, stocker, conditionner, quelques fois servir ou manger, de la cuisine jusqu'au service de table, de la cuisine au dépôt.

Les principales caractéristiques de cette poterie ont peu varié depuis son origine préhistorique. Elle se caractérise par l'ajout à l'argile de particules minérales de taille plus grande, d'origine surtout granitique: quarzite ou micas, mais aussi souvent calcite. Sa cuisson, généralement, est de type oxydante, mais se fait toujours dans des foyers ouverts, à température peu élevée, ce qui donne des colorations variées, du marron-rougeâtre au gris foncé.

La finition des surfaces est plus soignée au début de l'Age du fer qu'à la fin. Les coupes ou les petites urnes destinées à la table (servir, boire...) présentent un lissage fini ou ébauché, aussi bien à l'extérieur qu'à l'intérieur, tandis que pour les formes fermées, dites "urnes" (pots et jarres), la surface est plus soignée dans la partie haute, du bord jusqu'à l'épaule, que dans le reste du corps, où la surface est laissée volontairement brute; la séparation entre les deux zones de finition est presque toujours soulignée par une décoration: incisions, impressions et surtout cordons impressionnés. Ces urnes ont souvent des systèmes de préhension, soit une anse, soit deux anses opposées, soit des mamelons ou oreilles.

La variété des formes et la qualité de leur façonnage régresse vers le milieu du IIe s. av. n. è., où, avec la romanisation, la céramique tournée remplace désormais presque toutes les fonctions des vases traditionnels.

Les études consacrées à la céramique non tournée de l'Age du Fer en Catalogne sont encore embryonnaires. Assez développées pour la première période de l'Age du Fer, elles sont limitées pour le Deuxième Age du Fer où, bien que la période ibérique ait été subdivisée en plusieurs phases, la céramique non tournée a été longtemps considérée comme un monde uniforme, dénom-

mée vulgairement "indigène" et exceptionnellement décrite et dessinée.

Malgré tout, il est possible de suivre en Empordà une évolution de cette céramique depuis le Bronze Final jusqu'au IIe s. av. n. è. Plusieurs études des éléments de formes ont été réalisées (Pons 1981; 1984; Riera 1978; Toledo 1982; Vilà 1985). Pour les formes complètes, divers essais ont tenté d'établir une sériation des formes courantes caractéristiques de chaque gisement (Gracia 1984; Riera 1980; Pons 1981; 1984; Toledo 1982).

La typologie proposée ici, qui concerne tout l'Empordà, a utilisé les travaux de Gracia 1984, Pons 1981 et 1984. Parmi les bases de ce travail, on retiendra le répertoire très varié du gisement d'Ullastret, dont les céramiques non tournées ont été étudiées par Riera 1978 et publiées sommairement dans Riera 1980 et 1983; et la classification établie à Puig Castellet, gisement ibérique du IIIe s. av. n. è. (Pons 1981). On a utilisé par ailleurs des données inédites conservées au Centre d'Investigations Archéologiques de Girona, qui réunit une documentation sur tous les villages ibériques de la zone.

Parmi les quatre catégories de forme retenues (urnes, coupes, jattes et couvercles), on remarquera la grande quantité d'urnes de format moyen et petit, tandis que les coupes, les coupelles et les jattes sont moins nombreuses. Les urnes présentent des formes et des décorations très variées jusqu'au IVe s. Au IIIe s., les formes se font plus petites, se standardisent et se simplifient: urnes sans col, en forme de tonneau, etc... (Pons 1981).

La vaisselle non tournée est toujours plus fréquente dans les habitats que dans les nécropoles: son utilisation funéraire disparaît plus rapidement. Vers la fin du IIIe siècle, il est très rare de trouver des urnes non tournées dans les tombes. Remarquons aussi que dans cette dernière étape, on rencontre de nombreuses formes miniatures dans les habitats (fonction ludique?), mais aussi dans les nécropoles, avec sans doute un autre sens (rituel ?).

Bien que l'étude repose encore sur l'analyse d'un petit nombre de gisements (Ullastret: Riera 1978; Puig Castellet: Pons 1981; Empordà: Pons 1984), il apparaît clairement que chaque

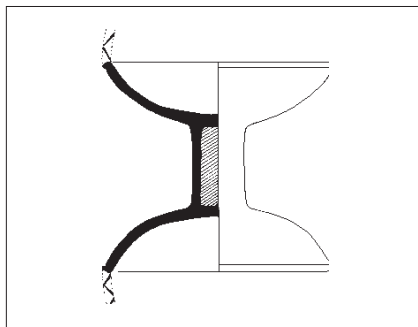
site a fabriqué cette céramique pour couvrir ses besoins propres, et que la diffusion n'a pas dépassé son territoire. On peut par exemple signaler dans le cas d'Ullastret l'existence de deux formes originales: la petite urne avec ou sans anse qui plus tard servira de modèle aux gobelets gris de la côte catalane, et les coupelles à deux tetons jumelés et perforés: deux formes bénéficiant d'une finition très soignée, qui semblent avoir été dédiées au service de table et à la boisson, tandis que le reste des vases était plutôt utilisé pour la cuisson et le stockage.

Etudes régionales de référence pour les céramiques non tournées protohistoriques de l'Empordà et régions voisines

Bronze Final et transition Bronze/Fer: Almagro 1955; Palol 1958; Toledo 1982; Pons 1984; 1986; Gracia 1984..

Age du Fer, période ibérique: Riera 1978; 1980; 1983; Pons 1981; Vilà 1985; Maya 1985.

Période de romanisation (Ile-Ier s.): Nolla 1977.



CNT-EMP A1

support

Equiv. Pons 1984, forme 22 (fig.23,1). Cf. Pons 1976, 257-263. Comparer à CNT-LOC A3. Support de vase ("thymiatrión") en forme de double coupe à bord divergent, à profil convexe, lèvre aplatie vers l'extérieur et décorée.

Utilisation: divers.
Chrono.: -600/-500.

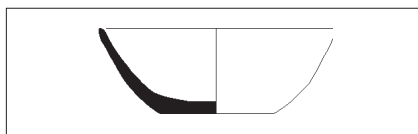
CNT-EMP C1

coupe

- Série.

Tous types de coupes ou coupelles à vasque arrondie-convexe et à bord divergent ou parallèle.

Utilisation: manger, boire.
Chrono.: -700/-1.



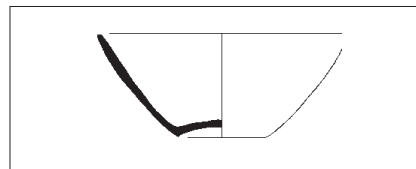
CNT-EMP C1a

coupe

Equiv. Pons 1981, forme 7a.

Coupe ou coupelle à vasque convexe, bord divergent, fond plat.

Utilisation: manger, boire.
Chrono.: -700/-200.



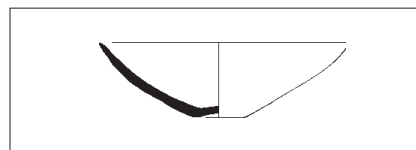
CNT-EMP C1b

coupe

Equiv. Pons 1984, forme 2. Cf. Almagro 1955; Pons 1984, pl.52,7.

Coupe ou coupelle à profil convexe tendu, bord divergent, fond creux.

Utilisation: manger, boire.
Chrono.: -550/-500.



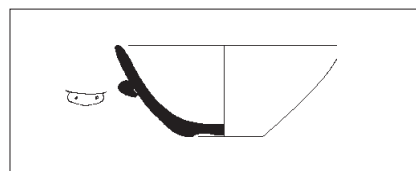
CNT-EMP C1b1

coupe

Cf. Riera 1980, fig.4; Pons 1984, fig.2.

Variante de la forme précédente à fond étroit.

Utilisation: manger, boire.
Chrono.: -450/-300.



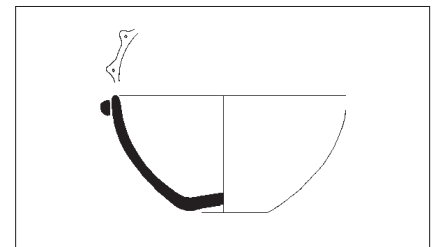
CNT-EMP C1b2

coupe

Cf. Riera 1978, pl.150; Riera 1980, fig.4; Pons 1984, fig.2.

Variante de la forme précédente à boutons de préhension perforés.

Utilisation: manger, boire.
Chrono.: -450/-300.



CNT-EMP C1b3

coupe

Cf. Riera 1978, pl.149.

Variante de la forme précédente à panse plus arrondie: Bouton perforé près du bord.

Utilisation: manger, boire.
Chrono.: -450/-300.

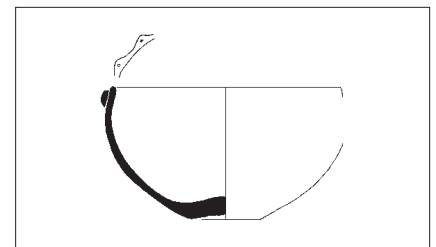
CNT-EMP C2

coupe

- Série.

Tous types de coupes à vasque arrondie-convexe et à bord convergent.

Utilisation: manger, boire.
Chrono.: -450/-300.



CNT-EMP C2a

coupe

Equiv. Riera 1980, forme 4. Cf. Riera 1978, pl.148.

Coupe à vasque arrondie-convexe, bord convergent, fond creux. Deux boutons de préhension perforés.

Utilisation: manger, conditionner.
Chrono.: -450/-300.

CNT-EMP C3

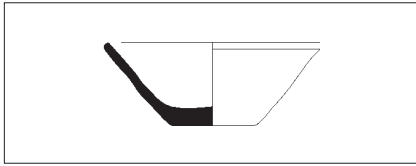
coupe

• Série.

Tous types de coupes à vasque tronconique.

Utilisation: manger, couvrir.

Chrono.: -700/-200.



1:5

CNT-EMP C3a

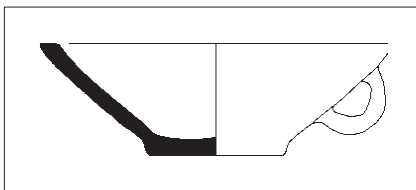
coupe

Equiv. Pons 1981, forme 7b; Pons 1984, forme 1 ["Plat"].

Coupe à vasque tronconique; bord divergent; fond plat.

Utilisation: manger, couvrir.

Chrono.: -700/-200.



1:5

CNT-EMP C3b

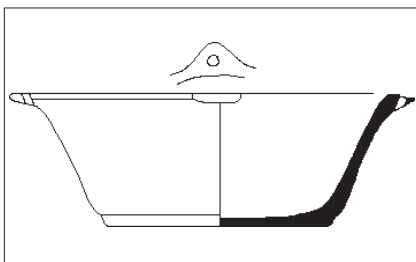
coupe

Equiv. Pons 1981, forme 7b; Pons 1984, forme 1. Cf. Riera 1978; Almagro 1953; Palol 1958 ["Plat"].

Coupe à vasque tronconique; bord divergent; fond plat; anse verticale latérale.

Utilisation: manger, couvrir.

Chrono.: -700/-200.



1:5

CNT-EMP C3c

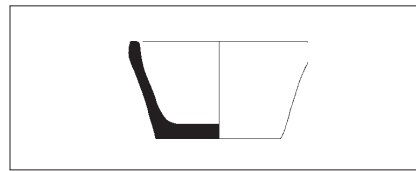
coupe

Equiv. Pons 1981, forme 9a et 9b. Cf. ibid., pl. LV,1 ["cassola"].

Coupe à vasque tronconique; bord divergent et concave, lèvre aplatie; fond plat; deux ou quatre oreilles de préhension perforées sous le bord.

Utilisation: manger, couvrir.

Chrono.: -300/-200.



1:5

CNT-EMP C3d

coupe

Equiv. Pons 1981, forme 7 ["Plat"].

Coupe à vasque tronconique; bord parallèle; fond plat.

Utilisation: manger, boire.

Chrono.: -450/-200.

CNT-EMP C4

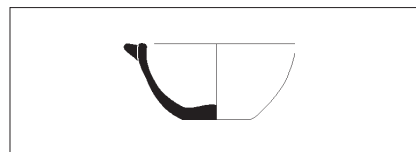
coupelle

• Série.

Tous types de coupelle ou petit gobelet.

Utilisation: boire, divers.

Chrono.: -700/-200.



1:4

CNT-EMP C4a

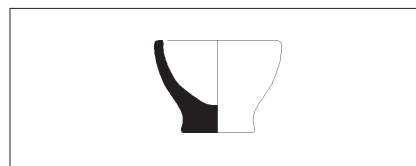
coupelle

Equiv. Pons 1984, forme 2. Cf. Riera 1980, fig.4 ["fireta"], vase jouet, utilisation probablement ludique].

Coupe à vasque arrondie-convexe, bord divergent ou parallèle, fond plat; anse éventuelle sous le bord.

Utilisation: divers.

Chrono.: -550/-550.



1:4

CNT-EMP C4b

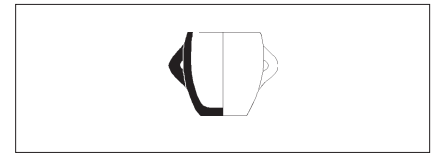
coupelle

Equiv. Pons 1981, forme 7a. Cf. Riera 1978 ["fireta"].

Coupelle profonde à vasque arrondie; fond plat.

Utilisation: divers.

Chrono.: -300/-100.



1:4

CNT-EMP C4b1

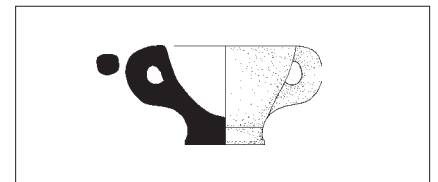
coupelle

Equiv. Pons 1981, formes 1c et 1d. Cf. Riera 1978 ["fireta"].

Coupelle profonde à vasque arrondie; bord convergent; fond plat; deux anses éventuelles.

Utilisation: divers.

Chrono.: -350/-100.



1:5

CNT-EMP C4b2

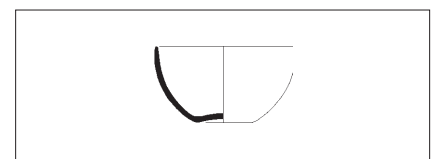
coupelle

Equiv. Pons 1981, forme 6 ["fireta"].

Coupelle profonde à vasque arrondie; bord divergent; fond plat; deux anses verticales.

Utilisation: divers.

Chrono.: -350/-100.



1:5

CNT-EMP C4c

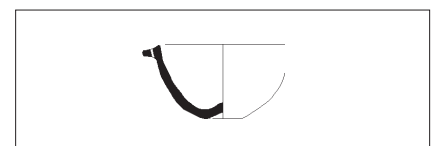
coupelle

Equiv. Pons 1981, forme 7a; Riera 1980, forme 4; Pons 1984, forme 2. Cf. Almagro 1955.

Coupelle à vasque arrondie-convexe; bord parallèle ou divergent; fond creux.

Utilisation: divers.

Chrono.: -700/-200.



1:5

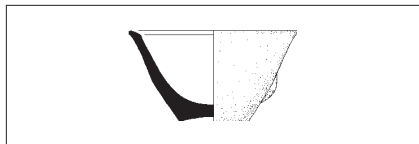
CNT-EMP C4c1

coupelle

Equiv. Pons 1981, forme 2. Cf. Riera 1980, fig.4; Casas 1985, pl.VI,4; Palol 1958.

Variante de la forme précédente à préhension sous le bord (bouton perforé, petite anse hori-

zontale ou verticale).
Utilisation: divers.
Chrono.: -650/-300.

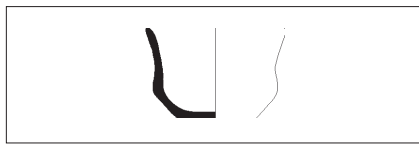


1:5

CNT-EMP C4d

coupelle

Equiv. Pons 1981, forme 7c. Cf. Riera 1978.
Coupelle à vasque tronconique; bord divergent, arrondi ou biseauté; fond creux.
Utilisation: divers.
Chrono.: -400/-200.



1:5

CNT-EMP C4e

coupelle

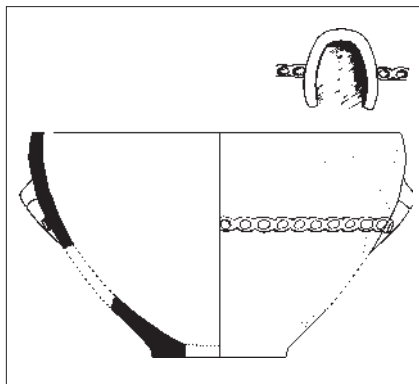
Equiv. Pons 1984, forme 4c. Cf. Riera 1978, pl.99.
Coupelle à vasque carénée; bord divergent ou parallèle; fond plat ou creux.
Utilisation: divers.
Chrono.: -700/-500.

CNT-EMP J1

jatte

• Série.

Tous types de jatte évasée à profil arrondi-convexe.
Utilisation: cuire-au-four, cuire-mijoter.
Chrono.: -700/-200.



1:8

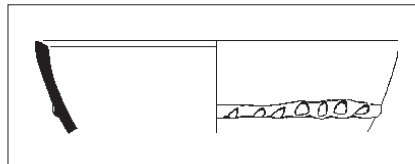
CNT-EMP J1a

jatte

Equiv. Pons 1981, formes 5a et 5b ["cossi"].

Jatte évasée à profil convexe; bord divergent ou parallèle; lèvres aplaties; fond plat; éventuellement, décor d'un cordon digité et oreilles de préhension.

Utilisation: cuire-au-four, cuire-mijoter.
Chrono.: -300/-200.



1:10

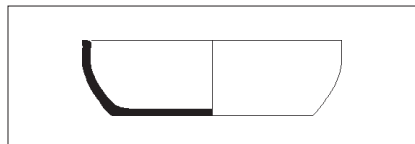
CNT-EMP J1b

jatte

Equiv. Pons 1984, formes 2g1, 2 et 3 et 20c ["escudella"].

Jatte à profil convexe ou rectiligne, bord divergent ou parallèle; lèvres aplaties élargies non décorées; cordon digité sous le bord ou sur la panse.

Utilisation: cuire-au-four, cuire-mijoter.
Chrono.: -650/-500.



1:5

CNT-EMP J1c

jatte

Castell-Pallamos (Baix Empordà), inédit ["cassola"].

Jatte à profil convexe; bord divergent ou parallèle; lèvres aplaties; fond plat; non décorée.

Utilisation: cuire-au-four, cuire-mijoter.
Chrono.: -425/-150.

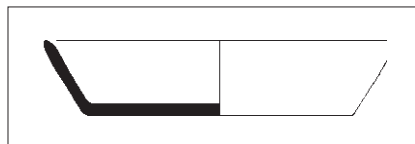
CNT-EMP J2

jatte

• Série.

Tous types de jatte évasée à profil tronconique.

Utilisation: cuire-frirer, cuire-au-four.
Chrono.: -300/-70.



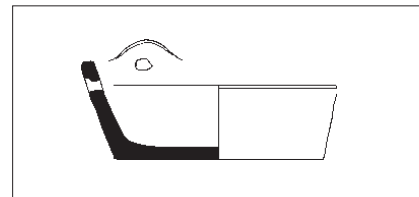
1:5

CNT-EMP J2a

jatte

Cf. Nolla 1977; Aquilue 1984, fig.141,5 ["cassola"].
Jatte tronconique basse; bord divergent ou parallèle; lèvres simples; fond plat.

Utilisation: cuire-frirer, cuire-au-four.
Chrono.: -300/-70.



1:5

CNT-EMP J2b

jatte

Cf. Almagro 1953 ["cassola"].

Variante de la forme précédente avec une anse ou deux sur le bord.

Utilisation: cuire-frirer, cuire-au-four.
Chrono.: -300/-70.

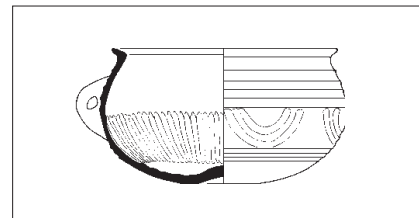
CNT-EMP J3

jatte

• Série.

Tous types de jatte fermée à lèvres retroussées.

Utilisation: cuire-bouillir, cuire-au-four.
Chrono.: -300/-70.



1:5

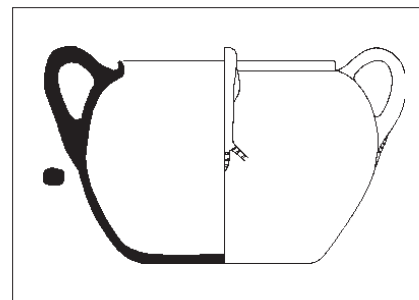
CNT-EMP J3a

jatte

Equiv. Pons 1984, forme 10. Cf. Pons 1984, pl.28,2; Martin 1979, fig.2 ["escudella"].

Jatte basse à lèvres retroussées; panse globulaire; fond creux; anse verticale sur l'épaule.

Utilisation: cuire-bouillir, conditionner.
Chrono.: -650/-550.



1:5

CNT-EMP J3a1

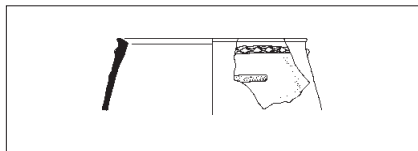
jatte

Cf. Riera 1980, fig.5; Riera 1978, pl.118 ["escudella"].

Variante de la forme précédente à quatre anses.

Utilisation: cuire-bouillir, conditionner.

Chrono.: -450/-300.



1:5

CNT-EMP J3a2

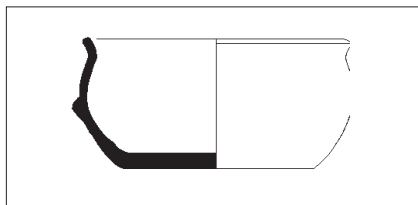
jatte

Cf. Almagro 1953; Pons 1984, p. 146 et pl.30 ["olla"].

Jatte profonde à lèvre retroussée; bord convergent; cordon digité faisant préhension.

Utilisation: cuire-bouillir, conditionner.

Chrono.: -600/-500.



1:5

CNT-EMP J3b

jatte

Sant-Bartomeu (Perelada), inédit.

Jatte basse à lèvre retroussée; panse arrondie; fond plat; une anse.

Utilisation: cuire-au-four, cuire-mijoter.

Chrono.: -200/-100.

CNT-EMP J4

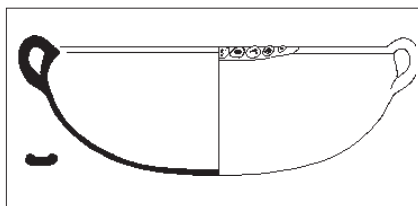
jatte

• Série.

Tous types de jatte fermée à bord convergent.

Utilisation: cuire-bouillir, cuire-au-four.

Chrono.: -200/-50.



1:6

CNT-EMP J4a

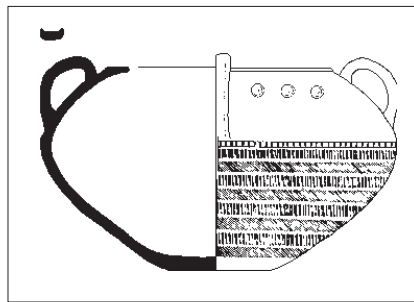
jatte

Cf. Aquilué 1984, fig.142,2.

Jatte basse à bord convergent; lèvre simple ou élargie; profil arrondi-convexe; fond bombé.

Utilisation: cuire-au-four, cuire-mijoter.

Chrono.: -200/-50.



1:10

CNT-EMP J4b

jatte

Cf. Riera 1980, fig.5; Riera 1978, pl.97.

Jatte à bord convergent; lèvre aplatie; panse galbée; fond plat; quatre anses sur l'épaule.

Utilisation: cuire-au-four, cuire-mijoter.

Chrono.: -450/-300.

CNT-EMP U1

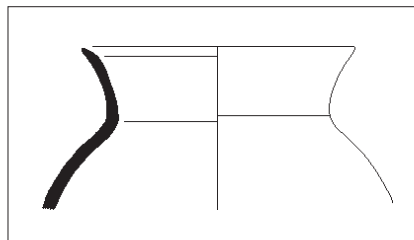
urne

• Série.

Tous types d'urne à col haut divergent.

Utilisation: conditionner.

Chrono.: -700/-400.



1:5

CNT-EMP U1a

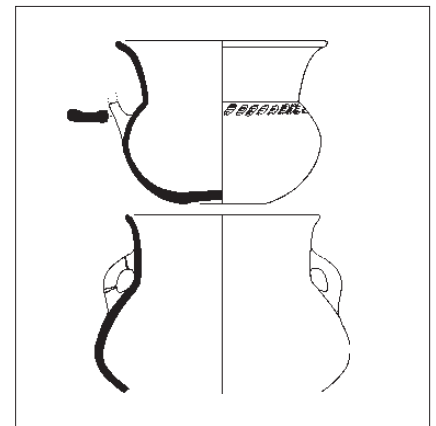
urne

Equiv. Pons 1984, forme 16. Cf. ibid. pl. 32,1; 54,1.

Urne à col haut divergent; lèvre souvent face-tée; panse galbée.

Utilisation: conditionner.

Chrono.: -650/-500.



1:5

CNT-EMP U1b

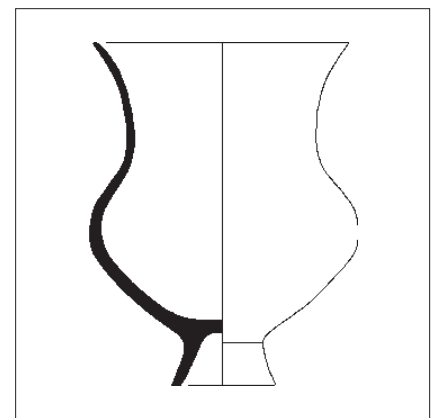
urne

Equiv. Pons 1984, forme 16. Cf. ibid. pl. 50.

Urne à col haut divergent; panse basse arrondie et galbée; une ou deux anses éventuelles; fond creux ou plat.

Utilisation: conditionner.

Chrono.: -650/-400.



1:5

CNT-EMP U1c

urne

Equiv. Pons 1984, forme 18. Cf. ibid. pl. 51,1.

Urne à col haut divergent; panse arrondie et galbée; pied assez haut.

Utilisation: conditionner.

Chrono.: -700/-500.

CNT-EMP U2

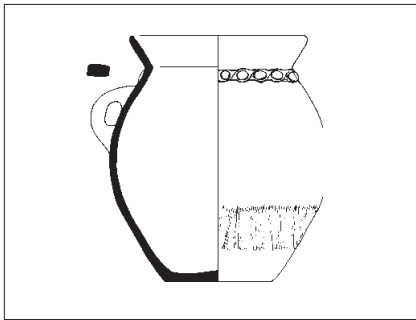
urne

• Série.

Tous types d'urne à col bas divergent.

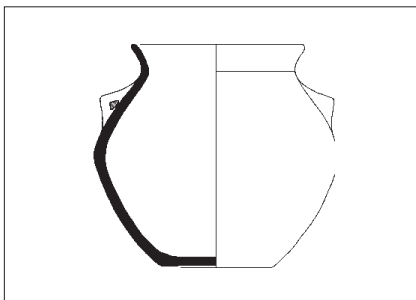
Utilisation: cuire-bouillir, conditionner.

Chrono.: -700/-350.



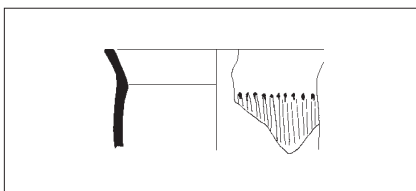
CNT-EMP U2a

urne
Equiv. Pons 1984, formes 13b2 et 13b3. Cf. ibid., fig. 28,8; Riera 1978; Maya 1985, fig. 13, 14, 15, 28 ["gerra"].
Urne à bord divergent rectiligne et court; panse lisse à profil globuleux; fond plat; contact col-panse marqué par un cordon digité. Anse éventuelle sur l'épaule.
Utilisation: cuire-bouillir, conditionner.
Chrono.: -700/-500.



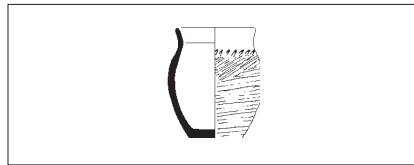
CNT-EMP U2b

urne
Equiv. Pons 1984, formes 15 et 93 (pl.51). Cf. Almagro 1953 (Muralla NE) ["gerra"].
Variante à panse carénée à deux anses ou plus.
Utilisation: cuire-bouillir, conditionner.
Chrono.: -600/-500.



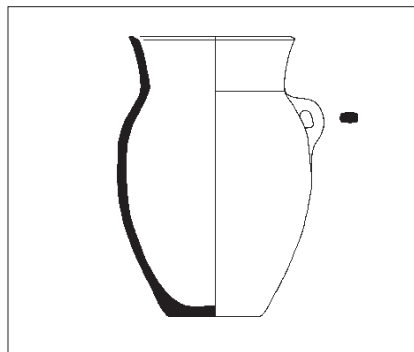
CNT-EMP U2c

urne
Cf. Riera 1980, fig.6.
Variante à panse peignée.
Utilisation: cuire-bouillir, conditionner.
Chrono.: -625/-350.



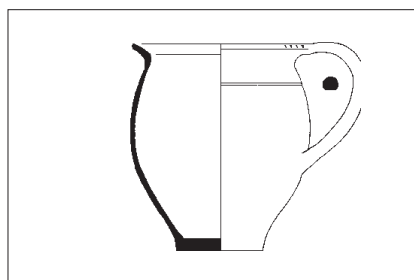
CNT-EMP U2c1

urne
Equiv. Pons 1984, forme 13. Cf. ibid., pl.51,5; Almagro 1955 ["vaset"].
Variante de la forme précédente de petite taille.
Utilisation: cuire-bouillir, conditionner.
Chrono.: -600/-500.



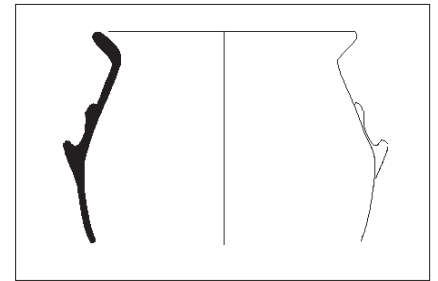
CNT-EMP U2d

urne
Equiv. Pons 1984, forme 15. Cf. Riera 1980, fig.14 ["gerra"].
Variante à panse allongée.
Utilisation: cuire-bouillir, conditionner.
Chrono.: -600/-350.



CNT-EMP U2e

urne
Equiv. Pons 1984, forme 15. Cf. Riera 1980, fig.14; Aquilué 1984, fig.141,3 ["gerra"].
Variante récente finie au tour lent, à une anse latérale.
Utilisation: conditionner, verser.
Chrono.: -200/-50.

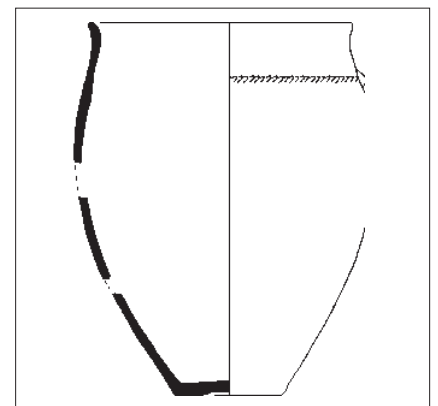


CNT-EMP U2e1

urne
Cf. Riera 1980, fig.10; habitat de Casa Pastors, Gérone (inédit) ["gerra"].
Variante récente à deux anses latérales.
Utilisation: conditionner, verser.
Chrono.: -200/-1.

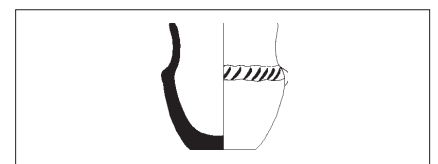
CNT-EMP U3

urne
• Série.
Tous types d'urne à profil en S et bord divergent.
Utilisation: conditionner.
Chrono.: -700/-350.



CNT-EMP U3a

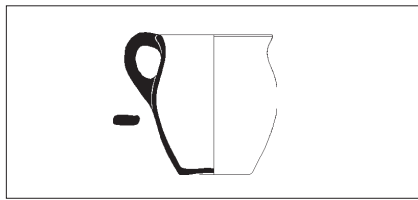
urne
Cf. Riera 1980, fig.3; Maya 1985, fig.8,1.
Urne à profil en S; fond creux ou plat; cordon digité éventuel.
Utilisation: conditionner.
Chrono.: -600/-350.



CNT-EMP U3a1

urne
Equiv. Pons 1984, forme 13b3. Cf. Riera 1978,

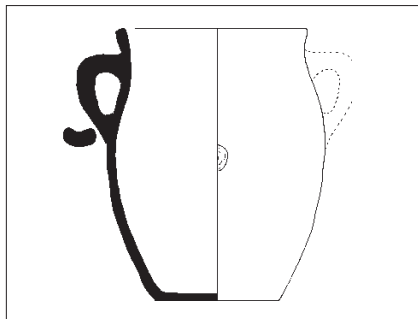
pl.131,1.
Variante de petite taille à profil sinueux.
Utilisation: conditionner, divers.
Chrono.: -600/-450.



1:5

CNT-EMP U3b

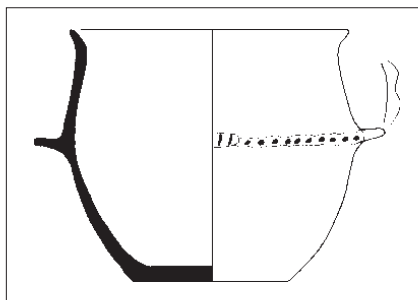
urne
Equiv. Pons 1984, forme 15 (pl.53,10). Cf. Riera 1980, fig.14; Casas 1985, pl.8,5; Aquilué 1984, fig.141,3; Maya 1985, fig.12 ["gerra"].
Profil en S; panse lisse; fond creux ou plat.
Variante à une anse de type emporitain.
Utilisation: conditionner, verser.
Chrono.: -600/-250.



1:5

CNT-EMP U3b1

urne
Cf. Riera 1980, fig.13 ["gerra"].
Profil en S; panse lisse; fond creux ou plat.
Variante à une ou deux anses sur l'épaule.
Utilisation: conditionner, porter.
Chrono.: -300/-200.

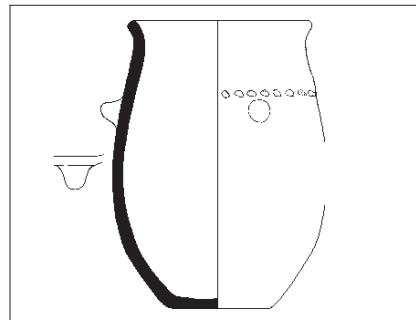


1:5

CNT-EMP U3c

urne
Cf. Riera 1980, fig.2; Riera 1978, pl.117,1 ["olla"].

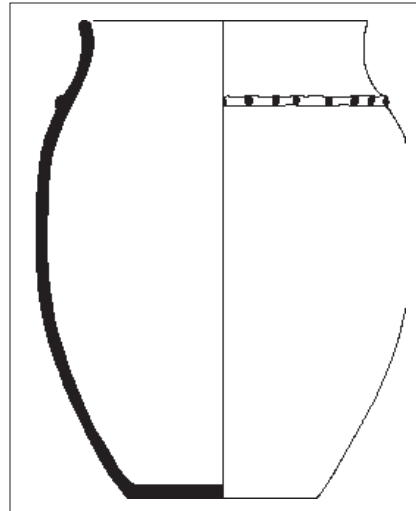
Profil en S; panse lisse; fond creux ou plat.
Variante à deux oreilles de préhension et cordon digité.
Utilisation: conditionner, porter.
Chrono.: -525/-400.



1:5

CNT-EMP U3c1

urne
Equiv. Riera 1980, forme 13; Pons 1981, forme 3a; Pons 1984, forme 15b. Cf. ibid. pl.32,10-13 ["olla"].
Profil en S; panse lisse; fond creux ou plat; oreille de préhension. Variante de la forme précédente à panse allongée.
Utilisation: conditionner, porter.
Chrono.: -525/-400.



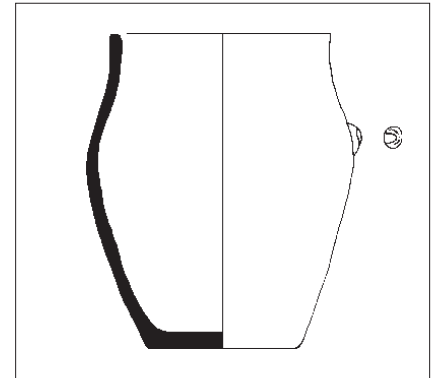
1:8

CNT-EMP U3d

urne
Equiv. Pons 1984, forme 13b1; Pons 1981, forme 1. Cf. Riera 1980, pl.2; Riera 1978, pl.40, 129; Casas 1985, pl.9,5; Granados 1988, 70, 73, 77, 87; ["olla"].
Profil en S; bord légèrement divergent; panse lisse; fond plat; cordon sur l'épaule.
Utilisation: conditionner, porter.
Chrono.: -500/-200.

CNT-EMP U4

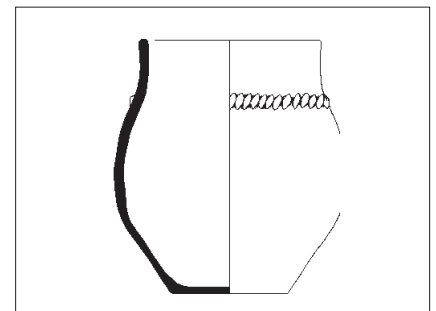
urne
• Série.
Tous types d'urne à col parallèle ou convergent.
Utilisation: cuire-bouillir, conditionner.
Chrono.: -700/-200.



1:5

CNT-EMP U4a

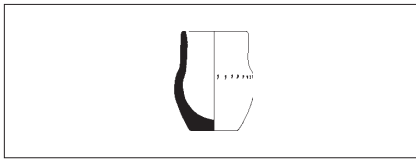
urne
Equiv. Pons 1984, forme 13b3 (fig.51,12). Cf. Riera 1978, pl.40, 61 et 135; Casas 1985, pl.VIII,6; Granados 1988, pl.85 ["olla"].
Urne à bord parallèle ou convergent; contact col-panse non marqué; panse lisse; fond plat.
Utilisation: cuire-bouillir, conditionner.
Chrono.: -650/-200.



1:5

CNT-EMP U4a1

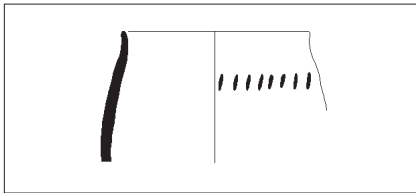
urne
Equiv. Riera 1980, forme 6. Cf. Casas 1985, pl.VI et IX ["olla"].
Urne à bord rectiligne; col parallèle ou convergent; contact col-panse non marqué; panse lisse; fond plat; cordon entre le col et la panse.
Utilisation: cuire-bouillir, conditionner.
Chrono.: -450/-300.



1:5

CNT-EMP U4a2

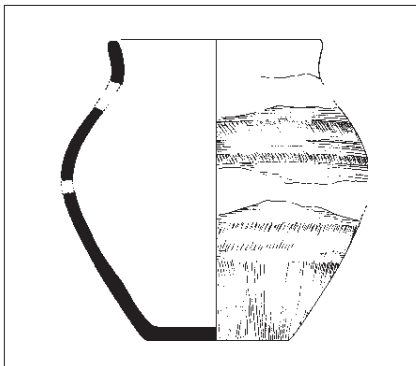
urne
Equiv. Pons 1984, forme 13b3. Cf. Granados 1988, 85 ["vaset"].
Variante de petite dimension.
Utilisation: cuire-bouillir, conditionner.
Chrono.: -600/-500.



1:5

CNT-EMP U4b

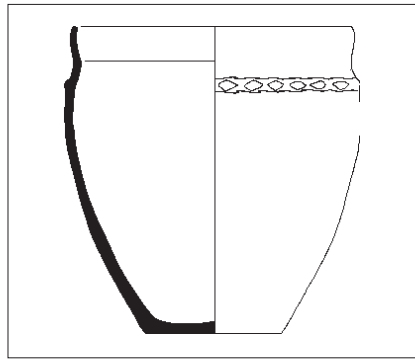
urne
Cf. Casas 1985, pl.VI,1.
Urne à bord rectiligne et col très court et parallèle.
Utilisation: cuire-bouillir, conditionner.
Chrono.: -400/-200.



1:5

CNT-EMP U4c

urne
Cf. Serra de Daró, nécropole (inédit).
Urne à bord rectiligne et col parallèle; panse globulaire peignée.
Utilisation: cuire-bouillir, conditionner.
Chrono.: -400/-300.



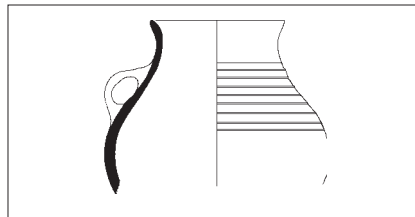
1:5

CNT-EMP U4d

urne
Equiv. Pons 1984, forme 13 (pl.43).
Urne à bord convexe et col parallèle; panse ovoïde; fond plat; cordon digité sur l'épaule.
Utilisation: cuire-bouillir, conditionner.
Chrono.: -650/-600.

CNT-EMP U5

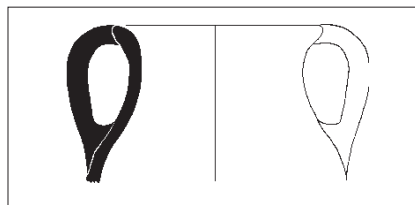
urne
• Série.
Tous types d'urne à col haut convergent et bord déversé.
Utilisation: cuire-bouillir, conditionner.
Chrono.: -700/-200.



1:5

CNT-EMP U5a

urne
Equiv. Pons 1984, forme 21b ["gerra"].
Urne à bord déversé et col convergent non marqué; une anse verticale sur l'épaule.
Utilisation: conditionner, porter.
Chrono.: -600/-500.

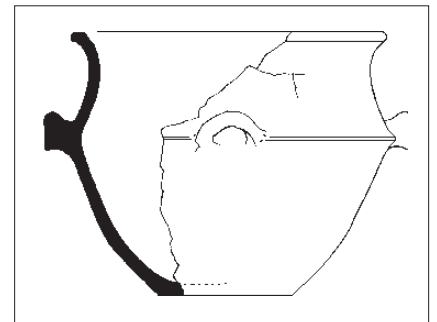


1:5

CNT-EMP U5a1

urne
Equiv. Pons 1981, forme 2 ["gerra"].
Urne à bord déversé et col convergent non

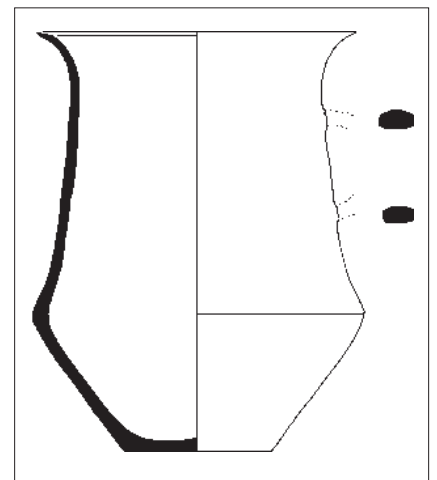
marqué; deux anses verticales attachées au bord.
Utilisation: conditionner, porter.
Chrono.: -300/-200.



1:6

CNT-EMP U5b

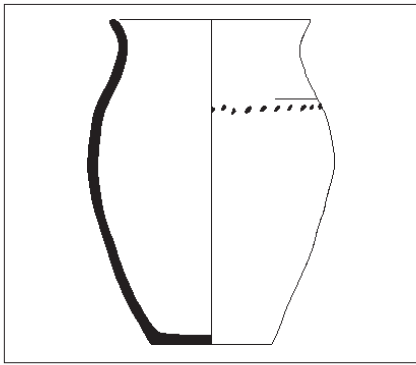
urne
Equiv. Pons 1984, forme 4e.
Urne à bord déversé et col convergent; panse carénée; préhensions sur la carène; fond plat.
Utilisation: cuire-bouillir, conditionner.
Chrono.: -425/-200.



1:5

CNT-EMP U5b1

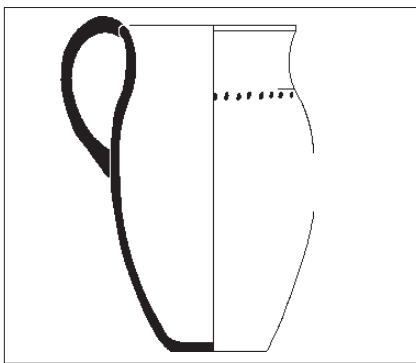
urne
Equiv. Pons 1984, forme K (pl.41).
Variante à col très haut et panse carénée; fond plat, creux ou annulaire; éventuellement anse verticale sur le col.
Utilisation: cuire-bouillir, conditionner.
Chrono.: -650/-400.



1:5

CNT-EMP U5c

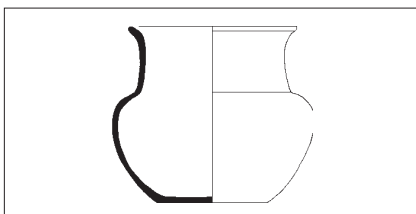
urne
Cf. Riera 1980, fig.3; Riera 1978; Almagro 1953, p.118; p.125,1.
Urne à col convergent et bord déversé; panse lisse; fond plat; épaule décorée ou non.
Utilisation: cuire-bouillir, conditionner.
Chrono.: -450/-300.



1:5

CNT-EMP U5c1

urne
Equiv. Pons 1984, forme 15. Cf. Riera 1980, fig.6; Almagro 1953, fig.110,1 ["gerra"].
Variante de la forme précédente à une ou deux anses.
Utilisation: conditionner, porter.
Chrono.: -400/-300.

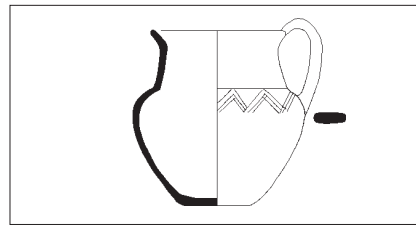


1:5

CNT-EMP U5d

urne
Equiv. Pons 1984, forme K; Riera 1980, forme 8. Cf. Casas 1985, pl.VII,9.
Urne à col rectiligne marqué, convergent ou

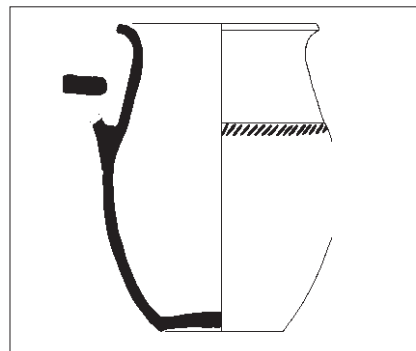
parallèle; bord déversé; panse basse; fond plat.
Utilisation: cuire-bouillir, conditionner.
Chrono.: -350/-250.



1:5

CNT-EMP U5d1

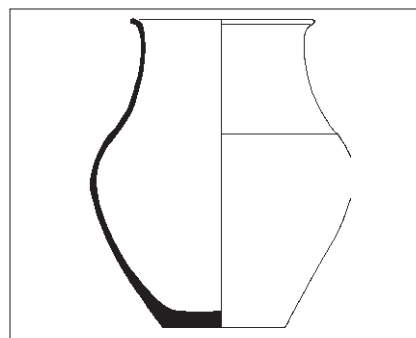
urne
Equiv. Riera 1978, forme 7; Riera 1980, forme 7.
Variante de la forme précédente à une anse latérale attachée au bord.
Utilisation: conditionner, verser.
Chrono.: -350/-200.



1:5

CNT-EMP U5d2

urne
Equiv. Riera 1980, forme 6. Cf. Riera 1978, pl.144; 111; Riera 1983, pl.3; Almagro 1953, fig.391,13.
Variante à panse allongée et peu galbée.
Utilisation: conditionner, verser.
Chrono.: -425/-300.

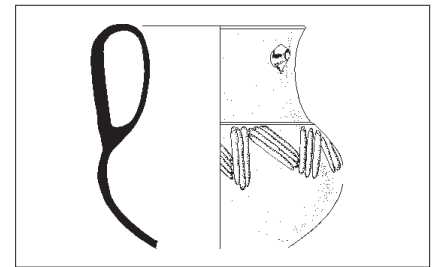


1:5

CNT-EMP U5e

urne
Equiv. Riera 1980, forme 1. Cf. Casas 1985;

Almagro 1953, 118.
Urne à col convergent concave; bord déversé; panse galbée; fond plat.
Utilisation: conditionner.
Chrono.: -425/-350.



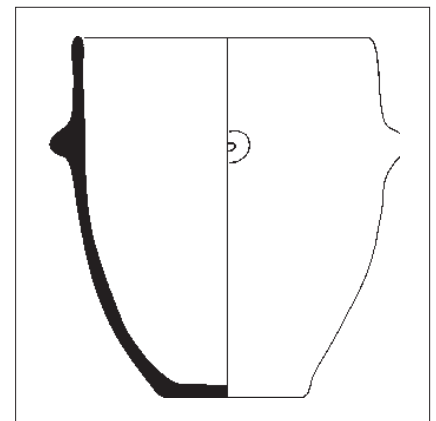
1:5

CNT-EMP U5e1

urne
Equiv. Riera 1980, forme 7; Pons 1984, forme K (nécropoles) et forme 21c (habitats).
Même forme à une anse verticale; décor incisé, cannelé ou impressionné.
Utilisation: conditionner, verser.
Chrono.: -600/-250.

CNT-EMP U6

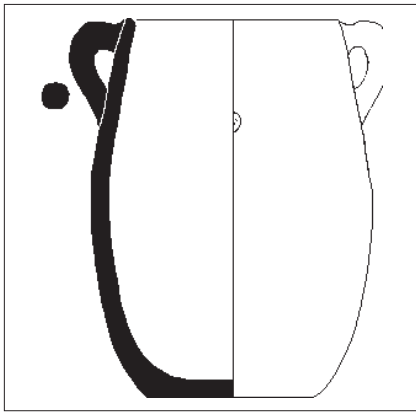
urne
• Série.
Tous types d'urne sans col.
Utilisation: cuire-bouillir, conditionner.
Chrono.: -700/-200.



1:5

CNT-EMP U6a

urne sans col
Equiv. Pons 1981, formes 1a et 1b; Pons 1984, forme 17; Riera 1980, forme 12. Cf. Riera 1978, pl.136; Vilà 1985; Garcia 1993, 191, 2-3 ["olla"].
Bord parallèle ou convergent; panse lisse arrondie-convexe; fond plat; boutons de pré-hension éventuels; toutes dimensions.
Utilisation: cuire-bouillir, conditionner.
Chrono.: -700/-200.



CNT-EMP U6b

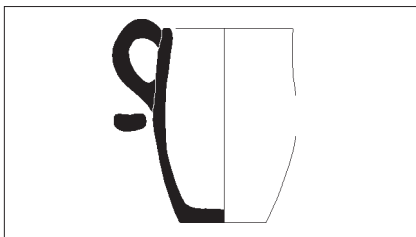
urne sans col

Equiv. Pons 1981, formes 1a; Riera 1980, forme 11. Cf. Vilà 1985, pl.61 ["olla"].

Bord convergent; panse lisse arrondie moyenne; fond plat; deux anses verticales sous le bord.

Utilisation: cuire-bouillir, conditionner.

Chrono.: -300/-200.



CNT-EMP U6c

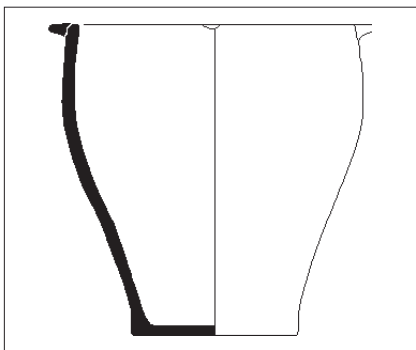
urne sans col

Equiv. Riera 1980, forme 12; Pons 1981, formes 1. Cf. Vilà 1985, pl.61 ["gerra"].

Variante de la forme précédente à une anse verticale sous le bord.

Utilisation: cuire-bouillir, verser.

Chrono.: -325/-200.



CNT-EMP U6d

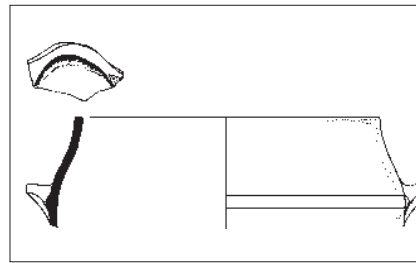
urne sans col

Equiv. Pons 1981, formes 1c. Cf. Riera 1978 ["olla"].

Bord parallèle ou convergent; panse lisse arrondie à base concave; fond plat; boutons de préhension éventuels sous le bord.

Utilisation: cuire-bouillir, conditionner.

Chrono.: -400/-200.



CNT-EMP U6e

urne sans col

Equiv. Pons 1981, formes 4; Pons 1984, forme 20b. Cf. Riera 1978, 135 ["cassola"].

Bord convergent concave; panse lisse à carène douce; fond plat ou creux; décor d'impression ou de cordon; oreilles de préhension.

Utilisation: cuire-bouillir, conditionner.

Chrono.: -600/-200.

CNT-EMP U7

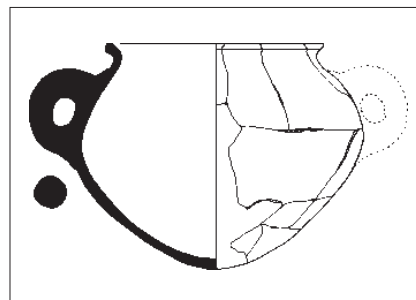
urne

• Série.

Tous types d'urne à fond bombé.

Utilisation: cuire-bouillir, cuire-mijoter.

Chrono.: -425/-100.



CNT-EMP U7a

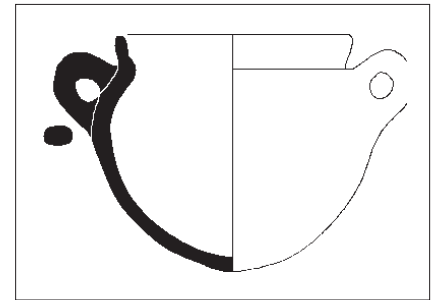
urne

Cf. Riera 1980, fig.10; Riera 1978 ["olla"].

Urne à fond bombé; bord divergent concave; panse basse galbée; deux anses verticales opposées sur l'épaule.

Utilisation: cuire-bouillir, cuire-mijoter.

Chrono.: -425/-200.



CNT-EMP U7a1

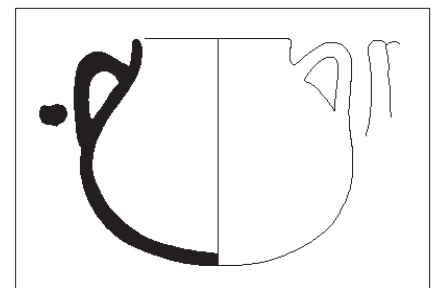
urne

Cf. Riera 1980, fig.9 et 10; Almagro 1953, p.388,4 ["olla"].

Variante à bord divergent convexe.

Utilisation: cuire-bouillir, cuire-mijoter.

Chrono.: -425/-100.



CNT-EMP U7b

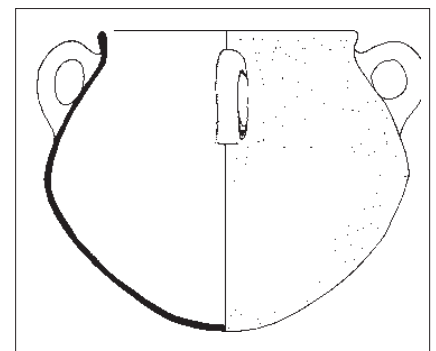
urne

Cf. Riera 1980, fig.9 ["olla"].

Variante à bord vertical.

Utilisation: cuire-bouillir, cuire-mijoter.

Chrono.: -425/-275.



CNT-EMP U7b1

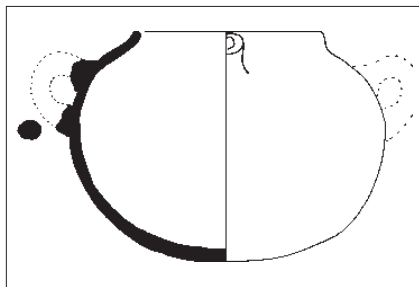
urne

Cf. Riera 1980, fig.9 et 10 ["olla"].

Variante de la forme précédente à quatre anses.

Utilisation: cuire-bouillir, cuire-mijoter.

Chrono.: -425/-275.



1:5

CNT-EMP U7c

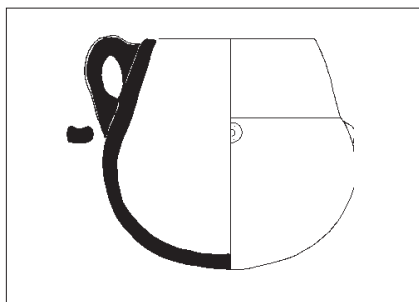
urne

Cf. Riera 1980, fig.9; Riera 1978, pl.137,2 ["olla"].

Variante à bord convergent concave.

Utilisation: cuire-bouillir, cuire-mijoter.

Chrono.: -425/-275.



1:5

CNT-EMP U7c1

urne

Cf. Riera 1978, pl.138 et 156 ["olla"].

Variante à bord convergent rectiligne.

Utilisation: cuire-bouillir, cuire-mijoter.

Chrono.: -400/-300.

CNT-EMP V1

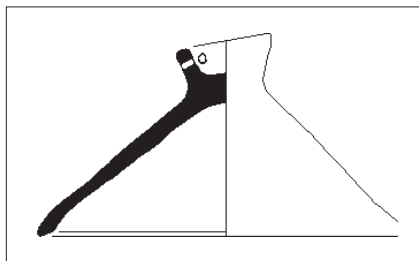
couvercle

• Série.

Tous types de couvercle à bord faceté.

Utilisation: couvrir.

Chrono.: -650/-500.



1:6

CNT-EMP V1a

couvercle

Cf. Pons 1981, pl.46,4.

Couvercle à pied annulaire; bord rectiligne

muni d'une facette interne.

Utilisation: couvrir.

Chrono.: -650/-500.

CNT-EMP V2

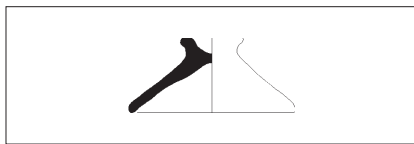
couvercle

• Série.

Tous types de couvercle à bord continu.

Utilisation: couvrir.

Chrono.: -425/-100.



1:5

CNT-EMP V2a

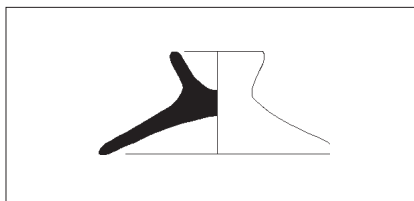
couvercle

Equiv. Vilà 1985, type 2A; Pons 1981, forme 8b. Cf. Riera 1978, pl.151,2; Barberà 1969A, fig.6,1.

Couvercle à bord rectiligne; lèvre simple arrondie ou aplatie; pied annulaire bas.

Utilisation: couvrir.

Chrono.: -600/-200.



1:5

CNT-EMP V2a1

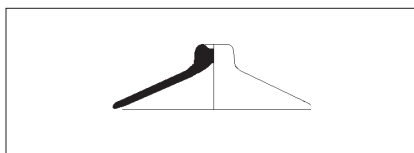
couvercle

Equiv. Vilà 1985, type 2A; Pons 1981, forme 8b. Cf. Riera 1978, pl.151,1; Pons 1984, pl.46,1-4.

Variante de la forme précédente à pied annulaire haut.

Utilisation: couvrir.

Chrono.: -600/-200.



1:5

CNT-EMP V2a2

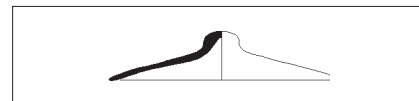
couvercle

Equiv. Vilà 1985, p.61, type 1A et 1B; Pons 1981, forme 8a.

Variante à fond creux.

Utilisation: couvrir.

Chrono.: -400/-200.



1:5

CNT-EMP V2a3

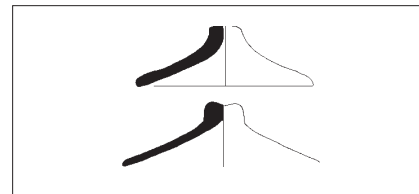
couvercle

Cf. Riera 1978, pl.152,2.

Variante à fond en bouton plat ou convexe.

Utilisation: couvrir.

Chrono.: -400/-200.



1:5

CNT-EMP V2b

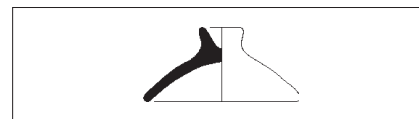
couvercle

Equiv. Pons 1981, forme 8a; Vilà 1985 type 1B. Cf. Riera 1978, pl.152,1.

Couvercle à bord concave à l'extérieur. Lèvre simple arrondie ou aplatie; fond en bouton creux ou perforé.

Utilisation: couvrir.

Chrono.: -400/-200.



1:5

CNT-EMP V2c

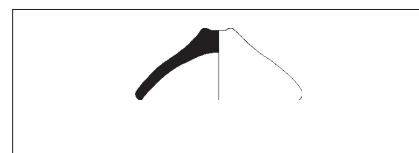
couvercle

Equiv. Pons 1981, forme 8b.

Couvercle à bord convexe à l'extérieur. Lèvre simple arrondie ou aplatie; pied annulaire haut et étroit.

Utilisation: couvrir.

Chrono.: -425/-200.



1:4

CNT-EMP V2c1

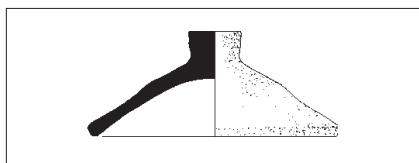
couvercle

Equiv. Pons 1981, forme 8a; Vilà 1985, type 1B.

Variante de la forme précédente à fond creux.

Utilisation: couvrir.

Chrono.: -325/-200.



1 : 5

CNT-EMP V2c2

covercle

Equiv. Pons 1981, forme 9c. Cf. Granados 1988, pl.68 et 76; Almagro 1953, p.388,2; Sanmartí 1986, fig.15,12.

Variante munie d'un bouton massif, parfois perforé.

Utilisation: couvrir.

Chrono.: -500/-300.

CNT-EMP V3

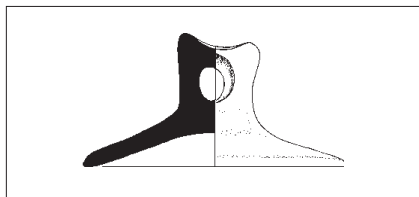
covercle

• Série.

Tous types de couvercle à préhension en forme d'anse.

Utilisation: couvrir.

Chrono.: -650/-100.



1 : 4

CNT-EMP V3a

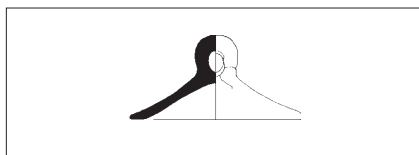
covercle

Equiv. Pons 1981, forme 10; Cf. ibid. pl.XL,1.

Couvercle à panse continue muni d'une anse de forme carrée.

Utilisation: couvrir.

Chrono.: -300/-200.



1 : 4

CNT-EMP V3b

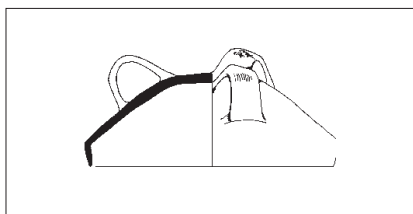
covercle

Equiv. Pons 1981, forme 10; Cf. Barbera 1969A, fig.3.

Couvercle à panse continue muni d'une anse de forme ronde.

Utilisation: couvrir.

Chrono.: -275/-100.



1 : 4

CNT-EMP V3c

covercle

Cf. Pons 1984, fig.51,2; Almagro 1955, fig.356,15.

Couvercle à panse carénée muni de plusieurs anses.

Utilisation: couvrir.

Chrono.: -650/-500.