

Céramique non tournée des ateliers de la région de Marseille

[Patrice Arcelin]

Un groupement d'ateliers a façonné en Provence occidentale une ample production céramique au cours des deux derniers siècles avant notre ère. Il s'agit exclusivement d'une vaisselle de cuisine, accessoirement de table, réalisée sans l'aide de la force centrifuge du tour, mais grâce à un modelage qui fait peut-être appel dans quelques cas à l'usage de la tournette pour la régularisation des bords. Apparemment peu compatible avec la notion d'une fabrication de masse, le maintien de telles pratiques à l'époque tardo-hellénistique dans l'arrière-pays de la métropole grecque s'intègre cependant pleinement dans le vécu culturel des populations indigènes du Sud-Est méditerranéen (voir les remarques sur les vaisselles non tournées protohistoriques du Languedoc oriental et de Provence). La nouveauté de cet ensemble céramique réside moins dans la mise en évidence de la réalité d'ateliers et de séries répétitives par les détails de façonnage ou la métrologie (notions déjà partiellement esquissées entre le Ve et le début du IIIe s. près de l'étang de Berre; voir CNT-BER), que dans les choix morphologiques, technologiques et commerciaux que l'on pressent (forte influence de prototypes tournés méditerranéens; la demande consumériste du monde indigène n'est plus, et de loin, le principal facteur déterminant).

Ces productions ont été individualisées à la fin des années 1970 (Arcelin 1979, 145-195) et ont fait l'objet de nouvelles caractérisations quelques années plus tard (Arcelin 1985, 116-121) ainsi que de compléments chronologiques, métrologiques ou diffusionnels plus récemment (Bats 1988, 195-197; Bertucchi 1989, 61; Gantès 1992, 177; Séguier 1992, 438). Ce sont essentiellement les technologies de façonnage et de finition (préparation des pâtes argileuses; haute qualité du modelage; similitude de détails) qui individualisent la vaisselle de ce groupement d'ateliers des autres productions locales, parfois morphologiquement proches par traditions ou emprunts. L'argile de base est une kaolinite ferrugineuse, dégraissée par ajout de particules de calcite magnésienne et de dolomite broyées (aspect blanc de 0,1 à 0,5 mm et en fréquence de 500 à 1000 au cm², pour une épaisseur des parois de 3 à 4 mm). La cuisson a eu lieu en

atmosphère réductrice, principalement au stade de la post-cuisson: 75 % des épaisseurs et 91 % des surfaces des échantillons analysés sont à dominante grise, plus ou moins accentuée. Si quelques vases (surtout des pots) sont traités en surface (polissage du col, peignage de la panse) et décorés (ligne ondulée à l'épaule) à l'instar des autres fabrications non tournées régionales contemporaines (ex.: CNT-MAS 1a1 ou 1a2), l'essentiel de la vaisselle (et avant tout celle résultant de prototypes méditerranéens) est simplement à surfaces lissées (soigneusement, sur engobe; aspect mat) et inornées. La volonté de conserver l'apparence visuelle des modèles tournés est évidente, et perceptible jusqu'aux détails de finition des bords, des lèvres et des anses plaquées à l'extérieur.

La composition de cette vaisselle peut se distribuer en sept ensembles de formes principales. Toutes n'ont pas eu la même destination utilitaire, ni la même fréquence de fabrication. Principale constatation, unique pour cette technologie dans le Sud-Est méditerranéen: la majorité des vases produits se rapproche de formes de type gréco-italique. Ainsi les jattes CNT-MAS 4c, copie d'un modèle de *lopas* (voir par exemple Thompson 1934, D72; Robinson 1959, F76 et 77), représentent à elles seules 55 % des unités diffusées. Avec la forme 5a, complémentaire de la précédente et inspirée de la *caccabé* grecque, ces chiffres montent aux alentours de 70 à 75 %! Corollaire normal, la forme de tradition indigène CNT-MAS 1a est limitée à environ 20 % des exemplaires fabriqués (au lieu des 55 à 70 % dans les vaisselles non tournées standards). Choix morphologiques et proportions découlent de la raison d'être de ces ateliers: produire de la vaisselle de cuisine pour Marseille grecque et ses colonies (diffusion côtière pour l'essentiel, de Nice à Agde et vers Toulouse); secondairement, et du simple fait de leur existence, pour les populations indigènes des régions limitrophes (diffusion restreinte).

En l'absence d'une découverte concrète des ateliers, les analyses typo-chronologiques et celles des composants argileux concordent pour situer ces derniers au pied du versant nord de la chaîne de l'Etoile, barrière septentrionale des plaines mar-

seillaises (Arcelin 1985, 120-121). A l'exception de quelques habitats indigènes de contact, ce sont les circuits grecs qui profitent en priorité de cette vaisselle dès les alentours de 175 av. n. è. (Gantès 1992, 177; Bats 1988, 197; Bats à paraître A). La diffusion terrestre, centrée sur l'actuel département des Bouches-du-Rhône, se compose principalement des formes traditionnelles du monde celto-ligure; elle débute modestement vers le milieu du IIe s. pour atteindre son apogée entre 120 et 50 av. n. è. La fin de l'indépendance du domaine économique

de Marseille (en 49 av. n. è.) entraîne la rapide disparition de ces ateliers provençaux.

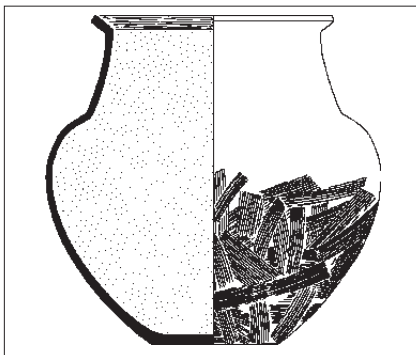
Etudes régionales de référence pour la céramique non tournée des ateliers de la région de Marseille

Provence: Arcelin 1979; 1985; Bats 1988; Bats à paraître A; Bertucchi 1989.

CNT-MAS 1a

urne

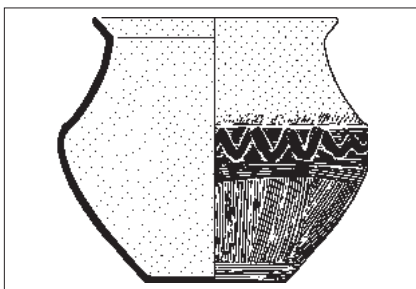
• Série. Class. ref. Arcelin 1979, forme 1a.
Tout vase fermé à lèvres déversées sur col convergent ou parallèle.
Utilisation: cuire-bouillir, conditionner.
Chrono.: -175/-50.



CNT-MAS 1a1

urne

Class. ref. Arcelin 1979, forme 1a, groupe 1, bord var. A.
Variante de grande taille, à parois épaisses, à col et épaulement polis et inornés; panse peignée.
Distribution spécifique: région de Marseille.
Utilisation: cuire-bouillir, conditionner.
Chrono.: -175/-100.



CNT-MAS 1a2

urne

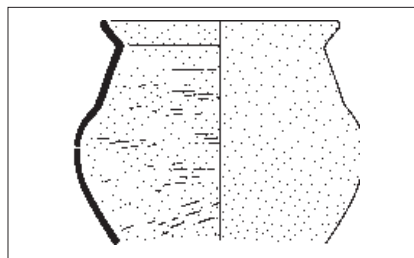
Class. ref. Arcelin 1979, forme 1a, groupe 1,

bord var. A.

Variante trapue et ventrue à panse peignée et décor d'une ligne ondulée à l'épaulement; bord rectiligne.

Utilisation: cuire-bouillir, conditionner.

Chrono.: -150/-100.



CNT-MAS 1a3

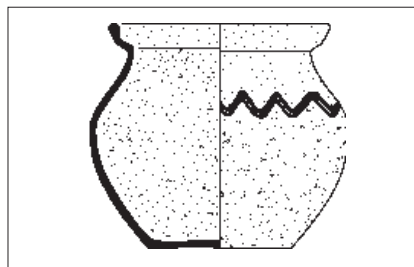
urne

Class. ref. Arcelin 1979, forme 1a, groupe 1, bord var. A.

Variante basse et trapue; bord rectiligne; parois lissées en totalité et inornées.

Utilisation: cuire-bouillir, conditionner.

Chrono.: -150/-50.



CNT-MAS 1a4

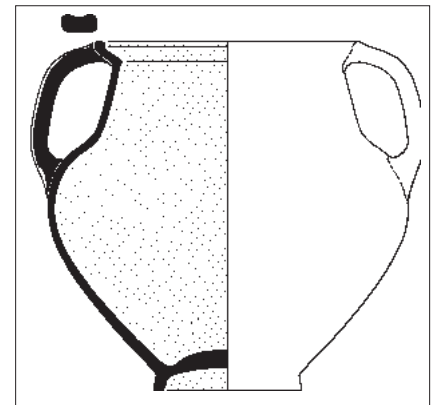
urne

Class. ref. Arcelin 1979, forme 1a, groupe 1, bord var. B.

Variante de petite taille, à bord convexe; décor d'une ligne ondulée, avec panse extérieure légèrement rugosée.

Utilisation: cuire-bouillir, conditionner.

Chrono.: -150/-50.



CNT-MAS 1c1

urne à deux anses

Class. ref. Arcelin 1979, forme 1c, groupe 2, bord var. B.

Urne à anses à profil en haricot ou trifide; fond annulaire; bord convexe; parois extérieures polies; sans décor.

Distribution spécifique: région de Marseille.

Utilisation: conditionner, porter.

Chrono.: -175/-100.

CNT-MAS 2b

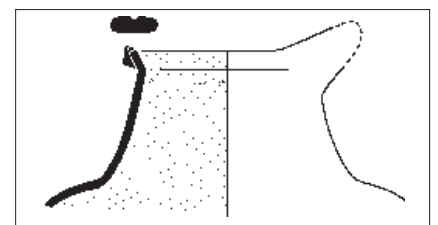
cruche

• Série. Class. ref. Arcelin 1979, forme 2b.

Tout vase fermé, à une (ou deux ?) anse, inspirées de formes tournées.

Utilisation: verser.

Chrono.: -150/-50.

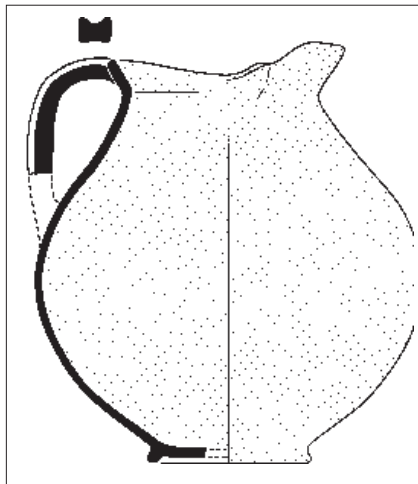


CNT-MAS 2b1

oenochœ

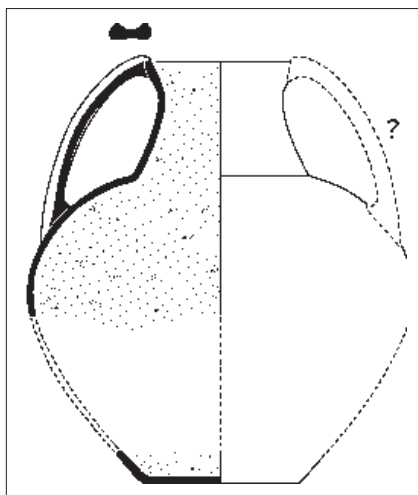
Class. ref. Arcelin 1979, forme 2b, var. 2, grou-

pe 1.
Variante à panse ventrue, à bouche ronde et bec rajouté; anse pseudo-bifide.
Utilisation: verser.
Chrono.: -150/-50.



CNT-MAS 2b2

oenochôé
Class. ref. Arcelin 1979, forme 2b, var. 2, groupe 1.
Variante ventrue et à col peu différencié; parois extérieures lissées en totalité; anse quadrangulaire pseudo-bifide; bec rajouté, mais aspect de l'ouverture presque trilobé.
Utilisation: verser.
Chrono.: -150/-50.



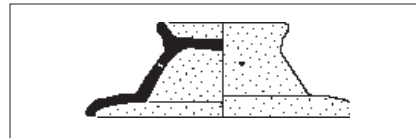
CNT-MAS 2c1

cruche
Class. ref. Arcelin 1979, forme 2c ; groupe 1.
Variante de forme entre l'urne et la cruche tournée; bouche ronde ; une anse assurée, pseudo-bifide; parois extérieures polies en

totalité et inornées.
Utilisation: conditionner, porter.
Chrono.: -150/-50.

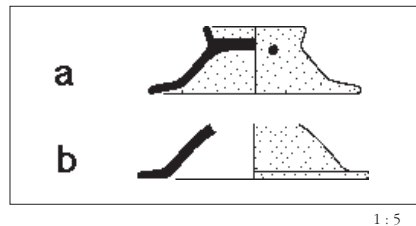
CNT-MAS 3

couvercle
• Série. Class. ref. Arcelin 1979, forme 3.
Toute forme aplatie destinée à l'obturation des récipients.
Utilisation: couvrir.
Chrono.: -150/-50.



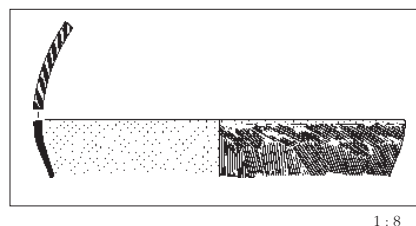
CNT-MAS 3.2

couvercle
Class. ref. Arcelin 1979, forme 3, var. 2, groupe 1.
Variante à bord divergent, concave; parois lissées; trous d'évent possibles.
Utilisation: couvrir.
Chrono.: -150/-50.



CNT-MAS 3.3

couvercle
Class. ref. Arcelin 1979, forme 3, var. 3.
Variante à bords divergents, pratiquement horizontaux; trous d'évent possibles (a).
Utilisation: couvrir.
Chrono.: -150/-50.



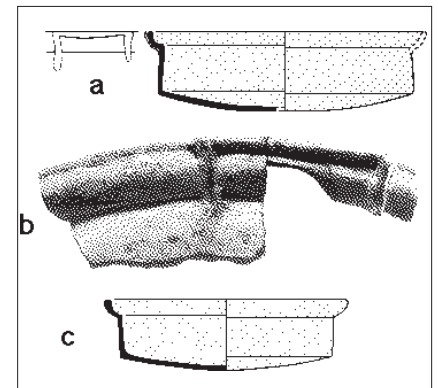
CNT-MAS 4a1

jatte
Class. ref. Arcelin 1979, forme 4a, groupe 1.
Jatte (à fond plat) et flancs presque rectilignes, divergents; parois extérieures peignées; décor d'impressions sur lèvre.
Distribution spécifique: région de Marseille.

Utilisation: préparer-mélanger, cuire-mijoter.
Chrono.: -150/-50.

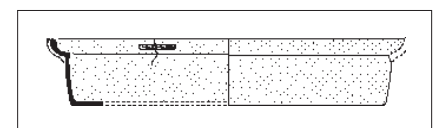
CNT-MAS 4c

jatte
• Série. Class. ref. Arcelin 1979, forme 4c, var. 1, groupe 2.
Tout vase ouvert peu profond, à flancs parallèles ou légèrement divergents et à bord convexe divergent; surfaces lissées finement; sans décoration connue. Influence des lopades gréco-italiques du IIe s. av. n.-è.
Utilisation: cuire-mijoter.
Chrono.: -175/-50.



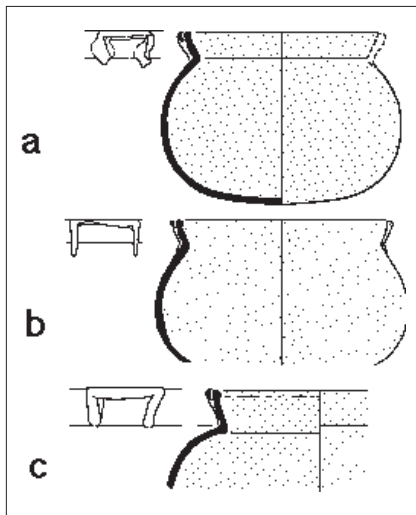
CNT-MAS 4c1

jatte
Class. ref. Arcelin 1979, forme 4c, var. 1, groupe 2. Comparer à COM-GRE 3b2.
Variante à fond convexe; surfaces finement lissées; le plus souvent, présence de deux anses diamétralement opposées (a), plaquées à l'extérieur du bord (b). Il existe des exemples sans anses (c). Influence des lopades gréco-italiques du IIe s. av. n.-è.
Utilisation: cuire-mijoter.
Chrono.: -175/-50.



CNT-MAS 4c2

jatte
Class. ref. Arcelin 1979, forme 4c, var. 1, groupe 2.
Variante à fond plat; surfaces finement lissées; le plus souvent, présence de deux anses diamétralement opposées, plaquées à l'extérieur du bord. Influence des lopades gréco-italiques du IIe s. av. n.-è.
Utilisation: cuire-mijoter.
Chrono.: -175/-50.



CNT-MAS 5a1

marmite

Class. ref. Arcelin 1979, forme 5a, var. 1, groupe 1. Comparer à COM-GRE 2c2.

Récipient à vasque et fond fortement convexe; bord divergent et convexe; surfaces finement lissées et inornées; deux anses diamétralement opposées, plaquées sur l'extérieur du bord. Influence des caccabai gréco-italiques du IIe s. av. n.-è.

Utilisation: cuire-bouillir.

Chrono.: -175/-50.

CNT-MAS 6

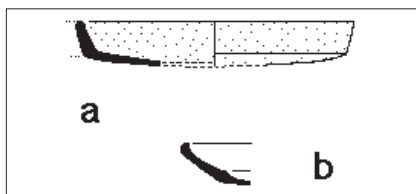
poêle

• Série. Class. ref. Arcelin 1979, forme 6.

Forme ouverte très basse et à flancs divergents; surfaces finement lissées; présence d'un manche allongé (trou de suspension possible). Influence des tégana gréco-italiques.

Utilisation: cuire-frir.

Chrono.: -175/-50.



CNT-MAS 6.1

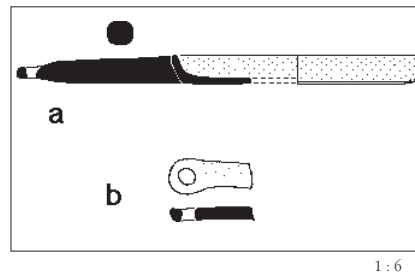
poêle

Class. ref. Arcelin 1979, forme 6, groupe 1.

Variante à fond légèrement convexe; flancs divergents, rectilignes, parfois légèrement concaves intérieurement (b); surfaces finement lissées; présence d'un manche allongé (trou de suspension possible). Influence des tégana gréco-italiques.

Utilisation: cuire-frir.

Chrono.: -175/-50.



CNT-MAS 6.2

poêle

Class. ref. Arcelin 1979, forme 6, groupe 1. Comparer à COM-GRE 4b.

Variante à fond plat; flancs divergents, rectilignes, parfois légèrement convexes; surfaces finement lissées; présence d'un manche allongé (trou de suspension possible) (b). Influence des tégana gréco-italiques.

Utilisation: cuire-frir.

Chrono.: -175/-50.

CNT-MAS 8

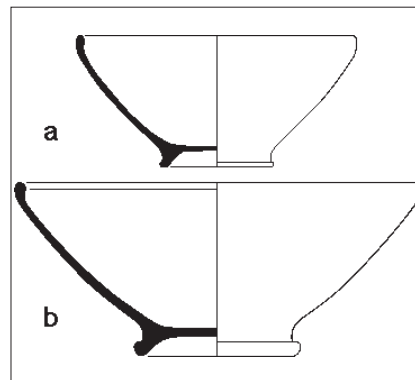
coupe

• Série. Class. ref. Arcelin 1979, forme 8.

Tout vase ouvert à pied bas et à flancs divergents terminés par un bord redressé, divergent ou vertical. Influence probable des céramiques italiques à vernir noir (CAMP-A 27Ba ou b principalement).

Utilisation: servir, manger.

Chrono.: -150/-50.



CNT-MAS 8.1

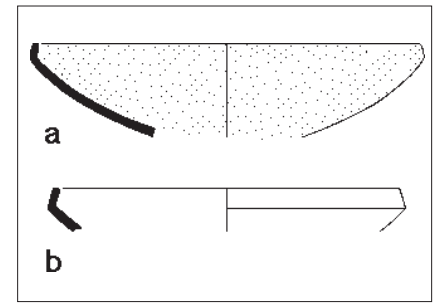
coupe

Class. ref. Arcelin 1979, forme 8, groupe 1, var. B.

Variante à flancs divergents, avec une partie supérieure peu redressée; surfaces polies ou lissées finement. Influence des céramiques italiques à vernir noir (CAMP-A 27Ba en particulier).

Utilisation: servir, manger.

Chrono.: -150/-50.



CNT-MAS 8.2

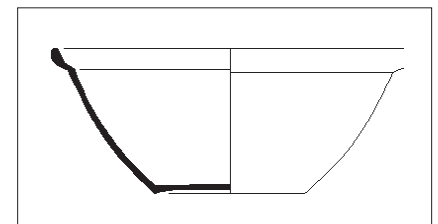
coupe carénée

Class. ref. Arcelin 1979, forme 8, groupe 1, var. A.

Variante à flancs divergents, avec une partie supérieure très redressée (séparée souvent par une carène); surfaces polies ou lissées finement. Influence des céramiques italiques à vernir noir (CAMP-A 27Bb en particulier).

Utilisation: servir, manger.

Chrono.: -150/-50.



CNT-MAS 8.3

coupe

Equiv. Arcelin 1985, forme 8 : p. 117, fig. 3, n° 18.

Variante à flancs divergents, avec une partie supérieure peu redressée et concave; surfaces polies. Influence des lékanés gréco-italiques.

Utilisation: servir, manger.

Chrono.: -150/-50.