

Céramique étrusco-corinthienne

[Michel Py]

Des imitations de céramique corinthienne peinte apparaissent en Italie à partir du VIIe s. av. n. è., s'inspirant assez fidèlement des vases proto-corinthiens, et d'une qualité quasiment égale à leurs modèles. Mais dès la fin de ce siècle, les ateliers étrusques vont fabriquer en masse des vases imitant les formes et les motifs corinthiens de manière beaucoup plus lâche et négligée. Ces productions de série s'individualisent des vases de Corinthe aussi bien par des caractères techniques (argile, tournage, peinture) que stylistiques (décor et forme).

L'épiderme extérieur est moins soigneusement poli (il est parfois même engobé), et la pâte présente des tons plus divers, du beige rosé à l'ocre. Les décors sont souvent originaux. Deux styles s'y retrouvent principalement. Le style linéaire d'une part, qui s'inspire du proto-corinthien et du corinthien ancien, avec des combinaisons de bandes et de zones pointillées, s'applique surtout aux aryballes et aux alabastres, qui diffèrent cependant des exemplaires d'origine grecque par l'absence de décor de cercles et de rosaces sur le fond. Le style animalier ensuite, qui reprend aussi bien les silhouettes de tradition subgéométrique que le répertoire orientalisant, traité selon la technique de la figure noire rehaussée de taches de couleur et incisée. Cependant la manière de traiter les motifs est le plus souvent assez lâche, les silhouettes animales schématiques, les incisions épaisses et anguleuses. Les ornements de remplissage, qui dérivent de diverses formes de rosettes corinthiennes, sont fréquemment réduits à des gros points irréguliers, parfois incisés en croix.

Les formes peuvent être très proches des modèles grecs: aryballes sphériques, alabastres, oenochoés, olpés... Mais des variantes nombreuses sont introduites dans le répertoire: ainsi les aryballes de grande taille (cf. ETRU-COR Al1, Al2a, Al2b), l'allongement de la base des aryballes pointus (cf. ETRU-COR Ar1), les anneaux plastiques ajoutés au col d'autres aryballes (cf. ETRU-COR Al3)... D'autres formes apparaissent, comme l'alabastre à

fond plat (cf. ETRU-COR Al4), l'aryballe à double corps ou carénée (cf. ETRU-COR Al3 et Al4), différentes variantes de kylix et de plats, etc...

La production étrusco-corinthienne (dite aussi "italo-corinthienne") a été identifiée par H. Payne (1931: 206 sqq), qui dressa le premier inventaire. Depuis, de nombreuses études ont été consacrées à cette céramique (Martelli 1987; Colonna 1961A; Szilágyi 1975; 1977...), bien que les formes elles-mêmes n'aient pas fait l'objet d'une attention particulière. Des progrès récents dans la connaissance de cette catégorie sont venus de la détermination de groupes de production, soit sur la base d'une analyse stylistique (Colonna 1961; Amyx 1967; Martelli 1978...), soit à l'occasion de la découverte d'ateliers (Cerchiai 1990).

L'exportation des vases étrusco-corinthiens est assez modeste en Méditerranée nord-occidentale, où elle accompagne sporadiquement les chargements d'amphores et de bucchero étrusques, principalement au VIe s. L'épave retrouvée à Antibes (Albore 1967; Bouloumié 1982) atteste de ce triple chargement, dont on retrouve les trois composantes dans un dépôt d'Ullastret (Arribas 1961). Plusieurs autres habitats de Gaule du sud et d'Ampurdan en livrent des spécimens: par exemple La Liquière (Py 1990, 534), Ensérune et surtout Marseille (Gantès 1990; 1992) et Saint-Blaise (Bouloumié 1978), qui ont donné les plus abondantes séries, principalement composées de kylix ETRU-COR Ky1 du *Ciclo dei Rosoni*. De rares vases se rencontrent aussi en contexte funéraire: Castelnau-de-Guers (Houlès, sous presse), Ampurias (Almagro 1955, 387).

Etudes régionales de référence pour la céramique étrusco-corinthienne

Provence: Albore 1967; Bouloumié 1978; 1982; Gantès 1990.

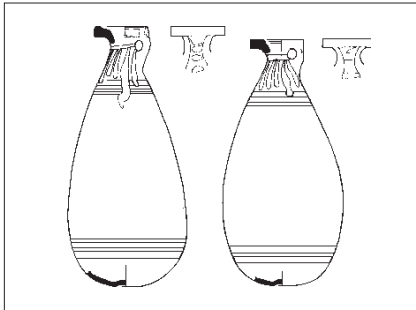
Languedoc: Py 1967A; 1990; Houlès sous presse.

Catalogne: Almagro 1955; Arribas 1961.

ETRU-COR AI0

alabastre

• Série.
Tous types d'alabastre.
Utilisation: conditionner.
Chrono.: -625/-500.

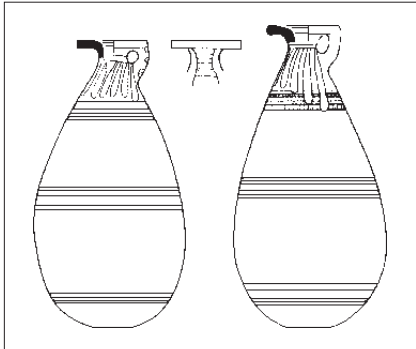


1:5

ETRU-COR AI1

alabastre

Equiv. Cerchiai 1990, forme 1; Payne 1931, alabastre, groupe C.
Alabastre piriforme de taille moyenne, à corps élancé; bord en collerette horizontale; fond bombé à petit ombilic.
Utilisation: conditionner.
Chrono.: -625/-500.

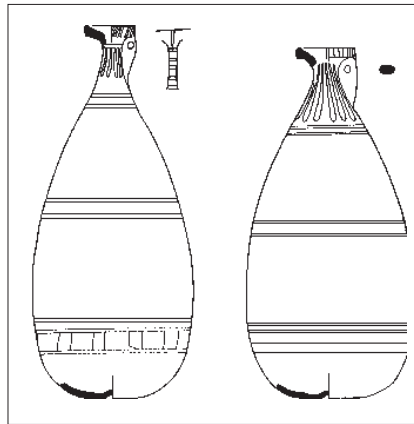


1:5

ETRU-COR AI2a

alabastre

Equiv. Cerchiai 1990, forme 2a; Payne 1931, alabastre, groupe F.
Variante de la forme précédente, à corps plus ventru.
Utilisation: conditionner.
Chrono.: -625/-500.

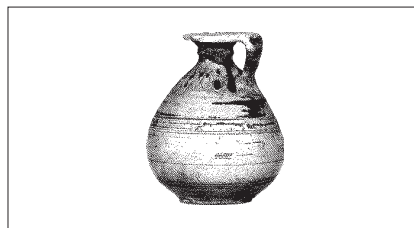


1:6

ETRU-COR AI2b

alabastre

Equiv. Cerchiai 1990, forme 2b; Payne 1931, alabastre, groupe F.
Alabastre fusiforme de grande taille; bord en collerette incliné vers l'intérieur; fond bombé à petit ombilic.
Utilisation: conditionner.
Chrono.: -625/-500.

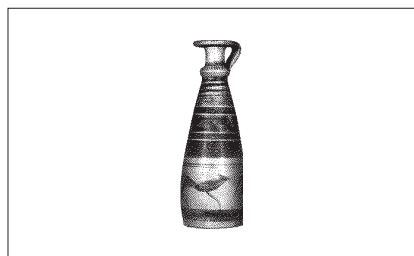


1:4

ETRU-COR AI3

alabastre

Cf. CVA Grosseto, 2, 35; Rizzo 1990, fig.229.
Alabastre à panse piriforme large et surbaissée; bord en collerette; anse en ruban; fond en petit anneau.
Utilisation: conditionner.
Chrono.: -625/-550.



1:4

ETRU-COR AI4

alabastre

Cf. Hesperia 27, 1958, 215; Rizzo 1990, fig. 126 et 294; Laurens 1974, n°145.
Alabastre fusiforme de grande taille; bord en

collerette incliné vers l'intérieur; fond plat ou légèrement creux.

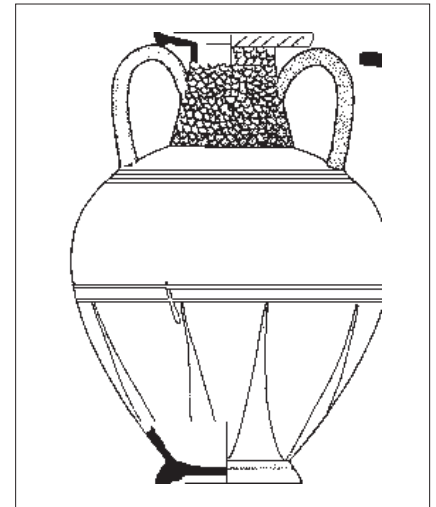
Utilisation: conditionner.

Chrono.: -600/-550.

ETRU-COR Am0

ampfore

• Série.
Tous types d'ampfore.
Utilisation: conditionner, porter.
Chrono.: -625/-500.



1:6

ETRU-COR Am1

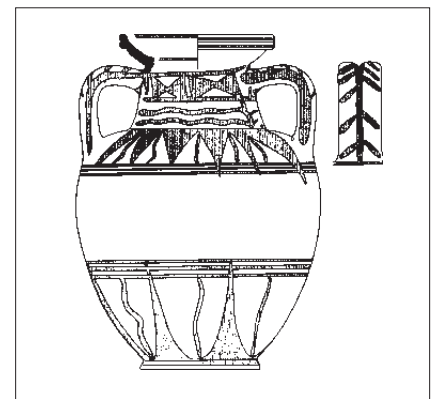
ampfore

Equiv. Payne 1931, "neck amphora"; Cerchiai 1990, forme 8.

Ampfore à col distinct. Bord divergent; col tronconique; panse ovoïde; fond annulaire.

Utilisation: conditionner, porter.

Chrono.: -625/-550.



1:6

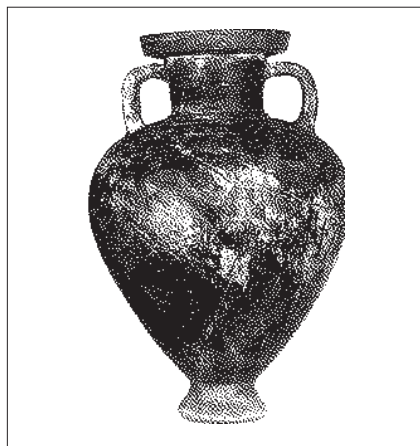
ETRU-COR Am2

ampfore

Equiv. Cerchiai 1990, forme 9. Cf. Rizzo 1990, fig.85.

Amphore à corps arrondi. Bord divergent à gorge interne; anses bifides; fond annulaire bas.

Utilisation: conditionner, porter.
Chrono.: -625/-550.



1 : 10

ETRU-COR Am3

amphore

Cf. Rizzo 1990, fig.250.

Grande amphore à col; bord en bandeau; panse ovoïde; fond conique haut et étroit.

Utilisation: conditionner, porter.
Chrono.: -625/-575.

ETRU-COR Ar0

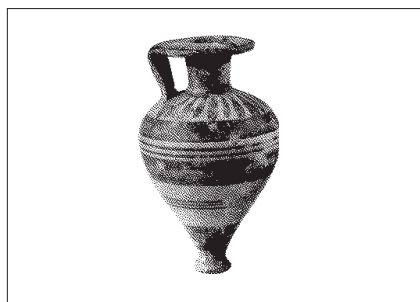
aryballe

• Série.

Tous types d'aryballe.

Utilisation: conditionner.

Chrono.: -625/-500.



1 : 2

ETRU-COR Ar1

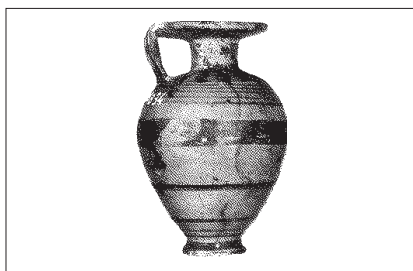
aryballe

Equiv. Payne 1931, "pointed arybaloi". Cf. Trias 1967, XI,2 (Ampurias); Laurens 1974, n°135-138; Rizzo 1990, fig.32-34.

Aryballe à fond pointu. Corps piriforme; bord en collerette; anse rubanée étroite.

Utilisation: conditionner.

Chrono.: -625/-575.



1 : 2

ETRU-COR Ar1a

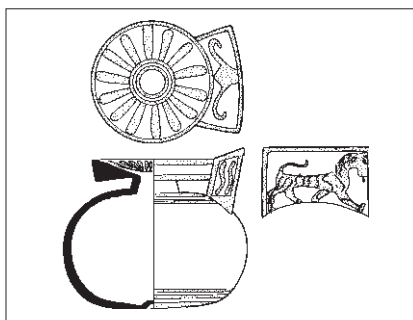
aryballe

Equiv. Payne 1931, "pointed arybaloi". Cf. Rizzo 1990, fig.127.

Variante de la précédente, à corps ovoïde.

Utilisation: conditionner.

Chrono.: -600/-550.



1 : 5

ETRU-COR Ar2A

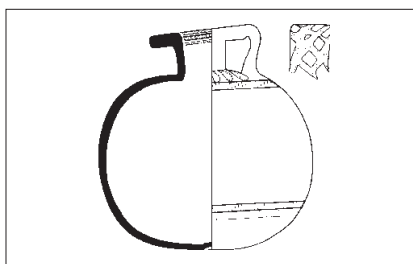
aryballe

Equiv. Payne 1931, aryballe type A; Cerchiali 1990, forme 3.

Corps globulaire tassé; bord en collerette à lèvres épaissies aplaties; anse large.

Utilisation: conditionner.

Chrono.: -625/-575.



1 : 5

ETRU-COR Ar2B1

aryballe

Equiv. Payne 1931, aryballe type B1; Cerchiali 1990, forme 4. Cf. Trias 1967, XI,1 (Ampurias); Laurens 1974, n°146-148; Py 1990, doc. 154,1-3.

Corps globulaire; col assez haut; bord en collerette non épaissi; anses en ruban.

Utilisation: conditionner.

Chrono.: -625/-525.



1 : 3

ETRU-COR Ar2B2

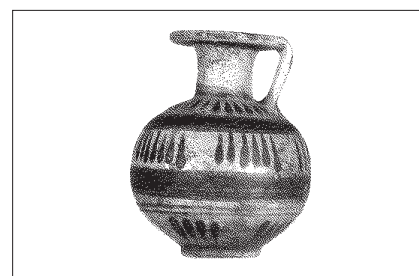
aryballe

Equiv. Payne 1931, aryballe type B2.

Variante simplifiée de la forme précédente.

Utilisation: conditionner.

Chrono.: -600/-525.



1 : 3

ETRU-COR Ar2C

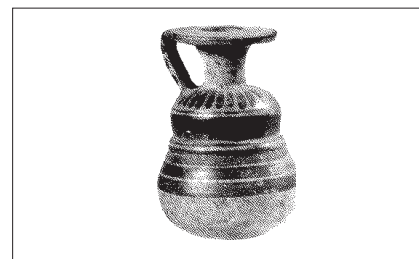
aryballe

Equiv. Payne 1931, aryballe type C (voir CORINT Ar2C). Cf. Rizzo 1990, fig.141.

Corps globulaire; col haut; bord en collerette non épaissi; anses en ruban; fond annulaire.

Utilisation: conditionner.

Chrono.: -625/-525.



1 : 3

ETRU-COR Ar3

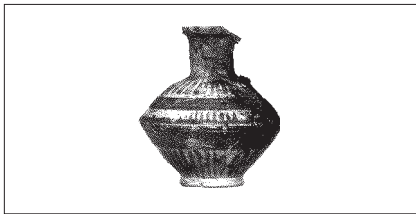
aryballe

Cf. Trias 1967, XI,3 (Ampurias); Rizzo 1990, fig.76.

Aryballe à double corps. Panse à profil en deux courbes convexes séparées par un anneau en relief; col haut; anse en ruban; bord en collerette; fond bombé.

Utilisation: conditionner.

Chrono.: -625/-575.



1:3

ETRU-COR Ar4

aryballe

Cf. Rizzo 1990, fig.227.

Aryballe à panse carénée.

Utilisation: conditionner.

Chrono.: -625/-575.

ETRU-COR Ky0

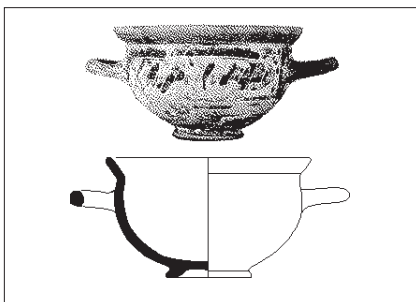
kylix

• Série.

Tous types de kylix.

Utilisation: boire.

Chrono.: -600/-525.



1:5

ETRU-COR Ky1a

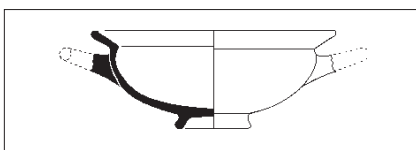
kylix

Kylix aux oiseaux. Notamment du "ciclo dei Rosoni" et des groupes "de Poggio Buco" et "a maschera umana". Cf. Colonna 1961; Martelli 1978, fig.2, n°3 et 4; Bouloumié 1978 (Saint-Blaise); Bouloumié 1982, n°106; Benoit 1965, pl.39,2 (Antibes); Gantès 1990, 66 (Marseille).

Bord déversé à lèvre simple; vasque arrondie; pied annulaire bas.

Utilisation: boire.

Chrono.: -575/-525.



1:5

ETRU-COR Ky1b

kylix

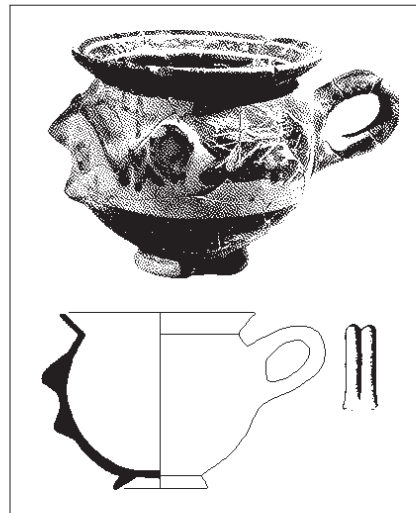
Kylix aux oiseaux. Cf. Rizzo 1990, fig. 174; Bouloumié 1982, n°103; Benoit 1965, pl.39,2 (Antibes); Houllès sous presse, fig.3, n°4 (Cas-

telnaud-de-Guers); Almagro 1955, 387 (Ampurias).

Variante de la forme précédente, plus basse.

Utilisation: boire.

Chrono.: -575/-525.



1:5

ETRU-COR Ky2

coupe à une anse

Kylix du groupe "a maschera umana". Cf. Arribas 1961; Trias 1967, CXXVII (Ullastret).

Utilisation: boire.

Chrono.: -600/-550.

ETRU-COR Ln0

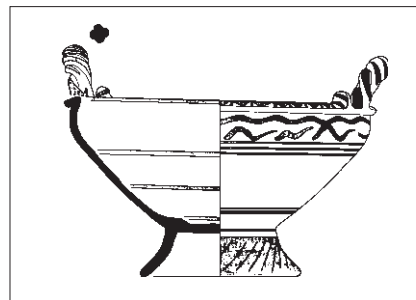
lékané

• Série.

Tous types de lékané.

Utilisation: servir.

Chrono.: -625/-500.



1:8

ETRU-COR Ln1

lékané

Equiv. Cerchiai 1990, forme 11.

Vasque ouverte à profil tendu; bord à marli incliné; pied haut; deux anses placées verticalement sur le bord.

Utilisation: servir.

Chrono.: -625/-500.

ETRU-COR Oe0

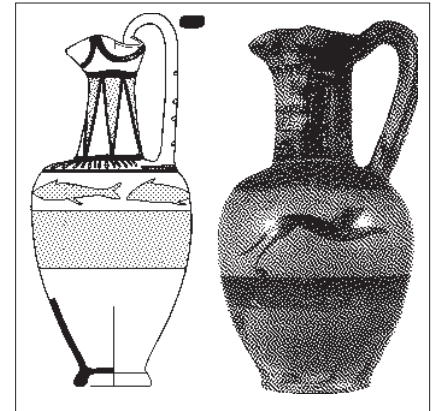
oenochœ

• Série.

Tous types d'oenochœ.

Utilisation: verser.

Chrono.: -625/-500.



1:5

ETRU-COR Oe1

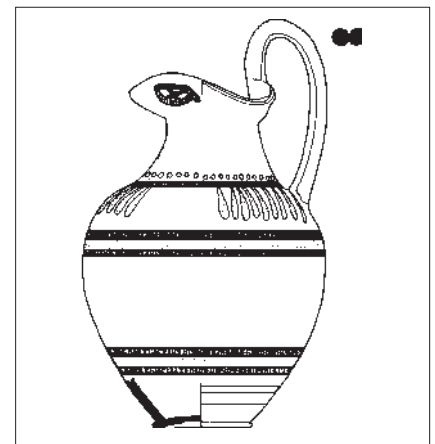
oenochœ

Equiv. Cerchiai 1990, forme 6; Cuozzo 1991, type 25A. Cf. Rizzo 1990, fig.35.

Oenochœ à embouchure trilobée et à corps piriforme; col tronconique ou cylindrique; anse surmontant le bord; profil effilé; fond annulaire étroit ou plus large.

Utilisation: verser.

Chrono.: -625/-550.



1:5

ETRU-COR Oe2

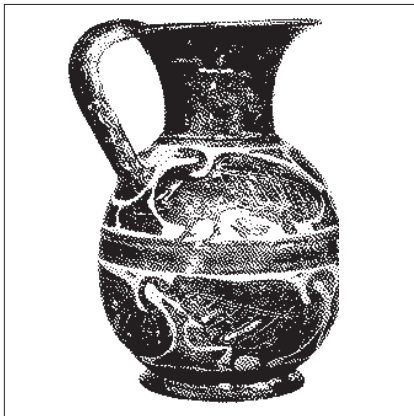
oenochœ

Equiv. Cerchiai 1990, forme 7; Cuozzo 1991, type 25C.

Oenochœ à embouchure trilobée et à corps ovoïde; col tronconique; anse bi- ou trifide surmontant le bord; fond annulaire bas.

Utilisation: verser.

Chrono.: -625/-550.



1:5

ETRU-COR Oe3

oenochœ

Notamment du "ciclo dei Rosoni". Cf. Martelli 1978, fig.1.

Oenochoë à embouchure ronde; corps globulaire; col concave; anse au niveau du bord; fond annulaire bas.

Utilisation: verser.

Chrono.: -625/-550.

ETRU-COR Ol0

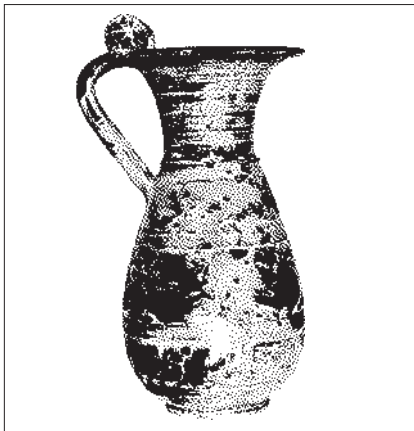
olpé

• Série.

Tous types d'olpé.

Utilisation: verser.

Chrono.: -625/-550.



1:5

ETRU-COR Ol1

olpé

Notamment du "ciclo delle Olpai", du "ciclo dei Rosoni", du "gruppo delle Palmette Fenicie", du "gruppo degli Archetti Intrecciati"... Cf. CORINT Ol1; Martelli 1978, fig.2, 1-2; Rizzo 1990, fig. 171, 172, 205...

Olpé à rouelles.

Utilisation: verser.

Chrono.: -625/-550.

ETRU-COR Pl0

plat

• Série.

Tous types de plat.

Utilisation: servir, manger.

Chrono.: -625/-500.



1:6

ETRU-COR Pl1

plat

"Piatto con presine laterali", notamment du "ciclo dei Rosoni": Colonna 1961, pl.24,a; Bartoloni 1972, pl.68,a-d; 91,a-b; Rizzo 1990, fig.277. Cf. Benoit 1965, pl.39,3; Bouloumié 1982, fig.9, n°252 (Antibes); Gantès 1990, 66 (Marseille).

Plat à anses. Bord épais, vasque très ouverte; fond annulaire bas.

Utilisation: servir, manger.

Chrono.: -600/-550.

ETRU-COR Py0

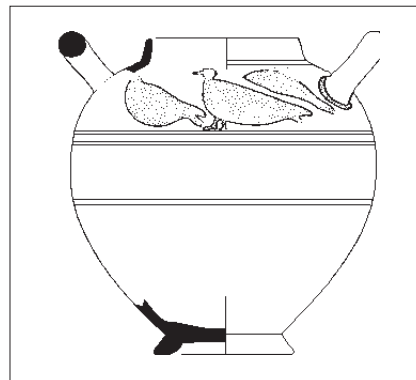
pyxis

• Série.

Tous types de pyxis.

Utilisation: conditionner.

Chrono.: -625/-550.



1:5

ETRU-COR Py1

pyxis

Equiv. Cerchiai 1990, forme 10; Cuzzo 1991, type 27A, 27B.

Corps globulaire; bord vertical distinct à lèvre arrondie; deux anses horizontales relevées; fond annulaire.

Utilisation: conditionner.

Chrono.: -625/-550.



1:6

ETRU-COR Py2

pyxis

Cf. Doan 1942, pl.51; Bartoloni 1972, pl.45,d; Rizzo 1990 fig.340.

Variante de la forme précédente à bord court et fond large.

Utilisation: conditionner.

Chrono.: -600/-550.

ETRU-COR Sk0

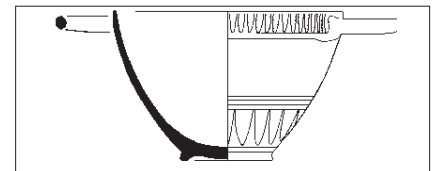
skyphos

• Série.

Tous types de skyphos.

Utilisation: boire.

Chrono.: -625/-500.



1:5

ETRU-COR Sk1

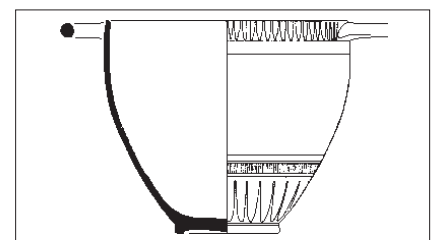
skyphos

Equiv. Payne 1931, "kotylai"; Cerchiai 1990, forme 5; Cuzzo 1991, type 29A.

Skyphos à courbe continue. Bord parallèle ou divergent à lèvre amincie; pied annulaire bas; anses horizontales à section ronde.

Utilisation: boire.

Chrono.: -625/-550.



1:6

ETRU-COR Sk2

skyphos

Equiv. Payne 1931, "kotylai"; Cerchiai 1990, forme 5.

Variante haute de la forme précédente.

Utilisation: boire.

Chrono.: -625/-550.