

Céramique romaine à glaçure plombifère

[Michel Passelac]

Les céramiques d'époque romaine à glaçure plombifère sont caractérisées par un revêtement à l'aspect vitrifié le plus souvent de couleur jaune ou verte. Les origines diverses de ces fabrications expliquent les nombreuses différences constatées dans les pâtes, les glaçures, la typologie et le décor. Ces récipients, qui s'inscrivent dans la vaisselle de table, sont d'abord originaires d'Asie Mineure où trois zones de production ont été mises en évidence (Hochuli-Gysel 1977). Mais seule la production de Tarse, qui débute au milieu du I^{er} s. av. n. è. donne lieu à une large diffusion jusqu'aux régions transalpines. La région nord-italique qui reçoit ces importations produit à son tour une vaisselle glaçurée, en l'adaptant aux formes et aux modes de décoration régionaux (Collectif 1985; Maccabruni 1985; 1987). En Gaule, les premières productions sont dues aux ateliers augustéens de Lyon et de Vienne. Elles sont lisses ou moulées et glaçurées seulement à l'extérieur (Desbat 1986F). Plusieurs ateliers du centre de la Gaule —principalement Saint-Rémy-en-Rollat— produisent à partir de Tibère et jusqu'au II^e s. de n. è. des céramiques à pâte blanche et glaçure jaune, rose ou verte, qui sont surtout diffusées dans le centre, l'ouest de la Gaule, et en Bretagne (Tuffreau-Libre 1992, 35 et 37-39). Quelques vases zoomorphes arrivent jusque dans le Midi (cf. Py 1981, fig.85, 8). La production la plus répandue dans les régions méditerranéennes, bien que très faiblement représentée dans les inventaires, est originaire d'Italie. Ces vases à pâte calcaire renfermant des pyroxènes présentent une glaçure externe verdâtre, souvent craquelée, aux reflets métallésents. L'intérieur porte souvent une glaçure jaune. Les gouttes de revêtement restées sur le bord sont caractéristiques. Les ateliers n'ont pas été reconnus, mais les analyses de pâtes proposent une provenance probablement latiale ou campanienne (Picon 1977; Symonds 1989). Quelques

gobelets découverts dans la péninsule ibérique, à rapprocher par leur forme et leur décor des parois fines de Bétique, pourraient avoir une origine sud-hispanique (López Mullor 1981). Enfin, les régions nord-italiques connaissent, dans l'Antiquité tardive, une production de vases de stockage, s'inspirant des formes de la céramique commune. Elle ne paraît pas avoir atteint nos régions (Maccabruni 1987).

Le répertoire morphologique s'inspire à l'origine des formes métalliques hellénistiques. La plupart de ces formes, coupes à anses, canthares, cruches à relief d'applique, ont une longue vie, de l'époque augustéenne au III^e siècle. Un examen de détail permet de différencier les exemplaires anciens de leurs copies tardives. Les productions occidentales s'inspirent également des formes et des décors contemporains à la mode dans la région des ateliers: l'influence de la sigillée arétine et des parois fines a été notée (López Mullor 1981) et celle de la sigillée plus tardive et de la sigillée claire A est également sensible (Desbat 1986G).

En Provence comme en Languedoc cette céramique reste un produit assez exceptionnel, alors qu'en Catalogne elle semble avoir été sensiblement mieux diffusée en milieu urbain et, à la campagne, dans les riches villas.

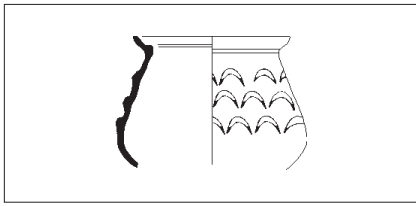
Etude régionales de référence pour la céramique romaine à glaçure plombifère:

Vallée du Rhône : Desbat 1986B; 1986F; 1986G.

Provence : Benoit 1952, 288.

Languedoc : Labrousse 1968A, 531.

Catalogne : Almagro 1953-1984; Ribas Bertrán 1965; López Mullor 1981.



1:5

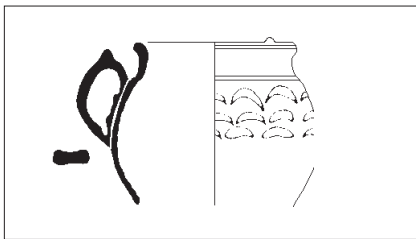
GLA-RO 1a

gobelet

Class. ref. Lopez 1981. Cf. Desbat 1986F, pl. 9, 9. Gobelet à rebord convexe, panse surbaissée. Décor fréquent d'écaillés ou de lunules à la barbotine.

Utilisation: boire.

Chrono.: 50/250.



1:5

GLA-RO 1b

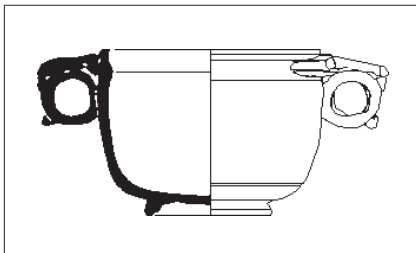
gobelet à une anse

Class. ref. Lopez 1981. Cf. Desbat 1986F, fig.4, 7; fig.9, 11; Almagro 1953, fig. 35, 2.

Gobelet à panse ovoïde; col concave terminé par un bord arrondi; anse verticale.

Utilisation: boire.

Chrono.: 50/250.



1:5

GLA-RO 2

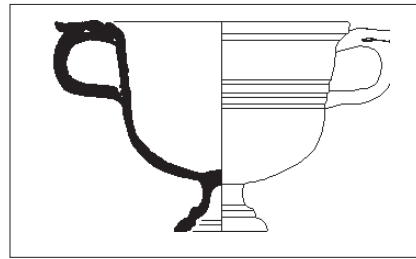
coupe à anses

Class. ref. Lopez 1981, 2. Equiv. Maccabruni 1985, n°8. Cf. Hochuli-Gysel 1977, fig.1, a; Desbat 1986F, fig.3,1; Ribas Bertrán 1965, fig.3.

Skyphos à anses à poucier à volutes; paroi légèrement convexe pied annulaire bas; décor moulé ou à reliefs d'applique (Vienne).

Utilisation: boire.

Chrono.: -25/50.



1:5

GLA-RO 3a

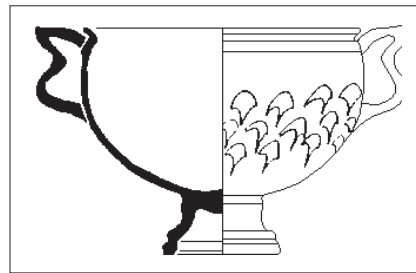
canthare

Class. ref. Lopez 1981. Equiv. Maccabruni 1985, n°6. Cf., plus tardif, Desbat 1986F, fig. 5, 5.

Canthare à vasque profonde; parois verticales; deux anses verticales à poucier; piédestal; décor moulé.

Utilisation: boire.

Chrono.: -25/250.



1:5

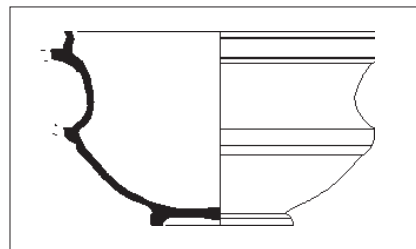
GLA-RO 3b

canthare

Class. ref. Lopez 1981. Cf. Desbat 1986F, fig. 4, 1. Panse hémisphérique à rebord court, déversé; deux anses verticales à profil sinueux; piédestal; décor à la barbotine.

Utilisation: boire.

Chrono.: 50/250.



1:5

GLA-RO 4

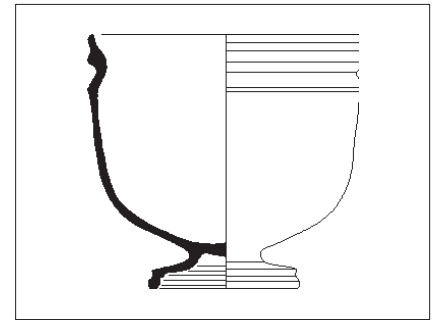
coupe à anses

Class. ref. Lopez 1981, 4.

Coupe à carène médiane; bord convexe inscrit entre deux moulures; deux anses verticales; pied annulaire bas; décor moulé sur la panse. Atelier d'Aco.

Utilisation: boire.

Chrono.: -25/-1.



1:5

GLA-RO 5

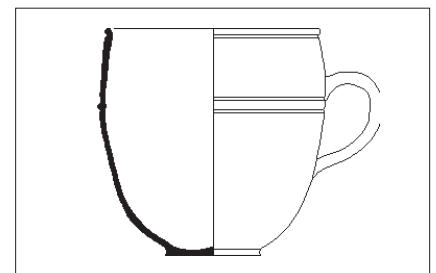
calice

Class. ref. Lopez 1981, 5. Equiv. Maccabruni 1985, n°9.

Calice à panse hémisphérique. La paroi se resserre sous le rebord, vertical et mouluré; piédestal; décor moulé.

Utilisation: boire.

Chrono.: 15/50.



1:5

GLA-RO 6a

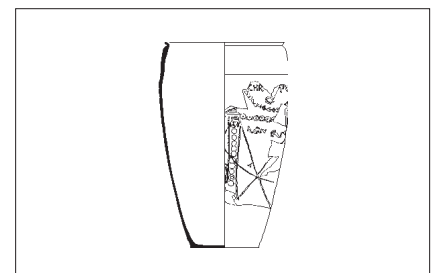
gobelet à une anse

Class. ref. Lopez 1981, 6.

Gobelet à profil convexe terminé par une petite lèvre arrondie; fond plat; deux sillons au deuxième tiers de la panse; anse verticale; décor moulé.

Utilisation: boire.

Chrono.: 1/25.



1:5

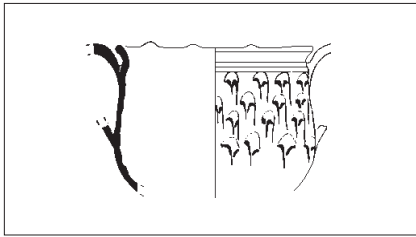
GLA-RO 6b

gobelet

Cf. Desbat 1986F, pl. 1, 3.

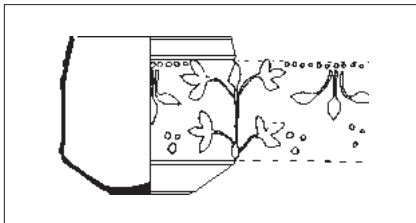
Gobelet haut, tronconique, à petit rebord arrondi surmontant un bandeau lisse; décor

moulé. Atelier de Chrysippus (Saint-Romain-en-Gal).
Utilisation: boire.
Chrono.: -20/-1.



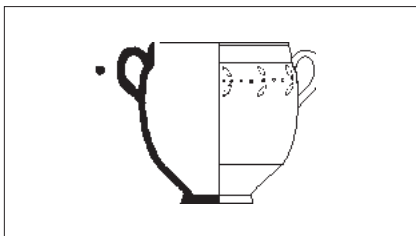
GLA-RO 7

gobelet à anses
Class. réf. Lopez 1981. Cf. Ribas Bertrán 1965, fig.12; Desbat 1986F, fig. 4, 2, sans anses?
Gobelet à panse convexe, renflée vers le bas, bord court et déversé; deux anses verticales; décor à la barbotine.
Utilisation: boire.
Chrono.: 50/250.



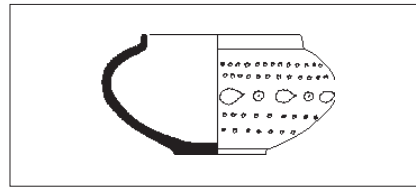
GLA-RO 8a

gobelet
Class. réf. Lopez 1981.
Bol cylindrique, caréné, à bord légèrement convergent; petite lèvre arrondie; décor à la barbotine.
Utilisation: boire.
Chrono.: 50/100.



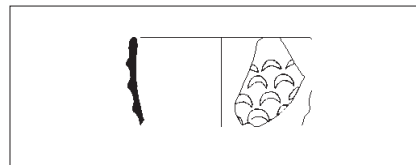
GLA-RO 8b

gobelet à anses
Class. réf. Lopez 1981.
Gobelet à paroi convexe, munie de deux anses; fond plat saillant.
Utilisation: boire.
Chrono.: 50/100.



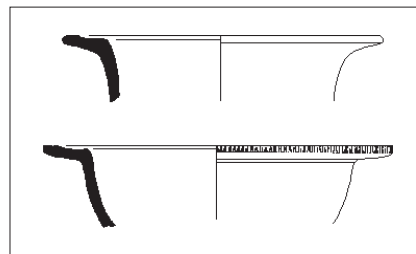
GLA-RO 9

gobelet
Class. réf. Lopez 1981, 9.
Gobelet très bas, à profil globulaire, bord vertical; décor à la barbotine. Production de Bétique comme les formes 8a et 8b?
Utilisation: conditionner, servir.
Chrono.: 50/100.



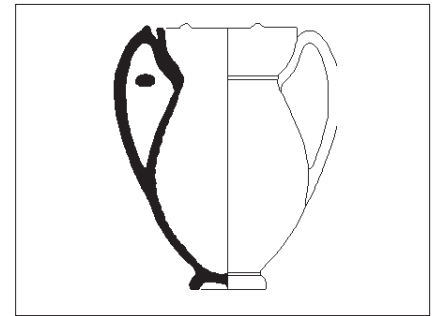
GLA-RO 10

gobelet
Class. réf. Lopez 1981, 10 a et b. Equiv. Macabruni 1985, n°11. Cf. Ribas Bertrán 1965, fig.6,1.
Gobelet tronconique à bord vertical, arrondi; décor à la barbotine.
Utilisation: boire.
Chrono.: 50/100.



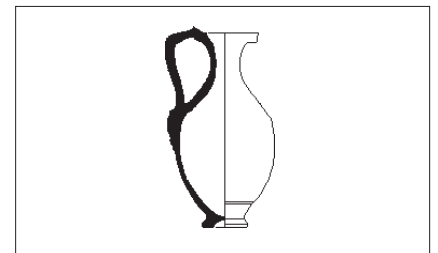
GLA-RO 11

coupe
Class. réf. Lopez 1981, 11 a et b..
Bol à vasque hémisphérique (?); rebord à marli légèrement concave, dont la face externe peut être décorée.
Utilisation: servir.
Chrono.: 1/100.



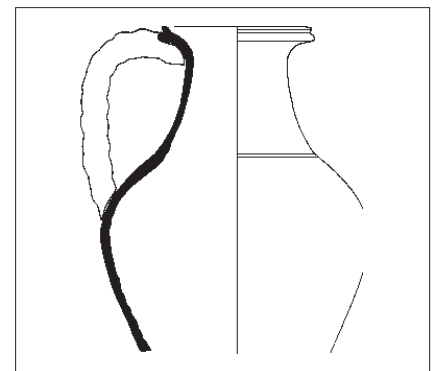
GLA-RO 12

gobelet à anses
Class. réf. Lopez 1981, 12 a et b. Cf. Ribas Bertrán 1965, fig.8 et 13.
Gobelet à haut bord convexe; deux anses longues et coudées; pied annulaire. Lisse.
Utilisation: conditionner.
Chrono.: 80/100.



GLA-RO 13a

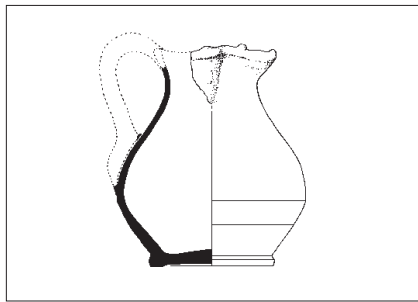
cruche
Class. réf. Lopez 1981. Equiv. Desbat 1986G, fig. 3, 8.
Cruche à col évasé; bord mouluré; anse attachée sur le bord et sur l'épaule où elle est décorée d'une applique.
Utilisation: verser, conditionner.
Chrono.: 50/250.



GLA-RO 13b

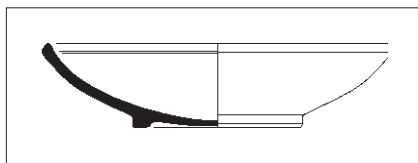
cruche
Class. réf. Lopez 1981. Equiv. Desbat 1986F, pl. 10, 1 à 3.

Cruche à col évasé; bord mouluré; anse torsadée attachée sur le bord et sur l'épaule.
Utilisation: verser, conditionner.
Chrono.: 100/250.



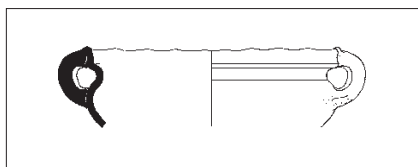
GLA-RO 14

cruche
Equiv. Desbat 1986F, fig. 6, 3.
Cruche à panse carénée, surbaissée; embouchure trilobée; anse verticale ornée d'un décor moulé.
Utilisation: verser, conditionner.
Chrono.: 175/200.



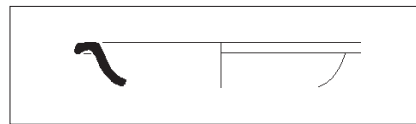
GLA-RO 15

coupe
Cf. Desbat 1986G, fig. 2, 1.
Coupe à paroi convexe; bord épaissi biseauté marqué d'une rainure sur sa face interne; pied annulaire.
Utilisation: servir, manger.
Chrono.: 100/250.



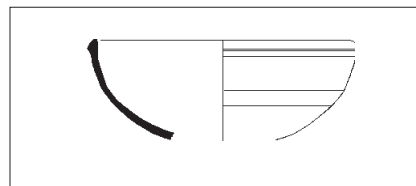
GLA-RO 16

coupe à anses
Cf. Desbat 1986G, fig. 2, 2.
Coupe à vasque hémisphérique; col court, concave, terminé par un bord vertical; deux anses verticales.
Utilisation: boire, servir.
Chrono.: 100/250.



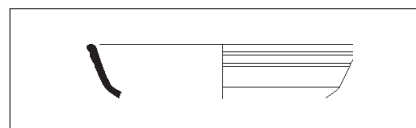
GLA-RO 17

assiette
Cf. Desbat 1986G, fig. 2, 3.
Assiette à paroi convexe à marli terminé par une lèvre pendante.
Utilisation: manger, servir.
Chrono.: 100/250.



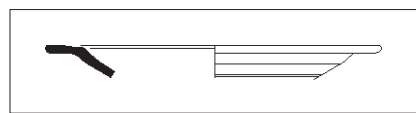
GLA-RO 18

coupe
Cf. Desbat 1986G, fig. 2, 4.
Coupe à paroi convexe, légèrement carénée; bord épaissi présentant un arête sur sa face externe.
Utilisation: boire, manger.
Chrono.: 175/225.



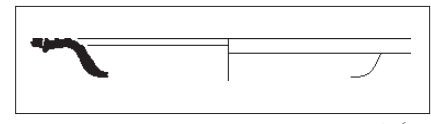
GLA-RO 19

coupe carénée
Cf. Desbat 1986F, fig. 2, 5.
Coupe carénée à bord arrondi; deux sillons sous bord.
Utilisation: manger, servir.
Chrono.: 175/200.



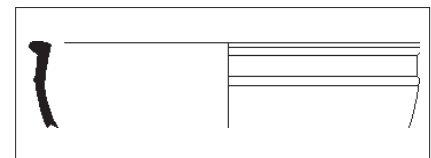
GLA-RO 20

plat à marli
Cf. Desbat 1986F, fig. 2, 6.
Plat ou coupe à paroi convexe, très évasée; bord à marli, sans lèvre.
Utilisation: manger, servir.
Chrono.: 100/300.



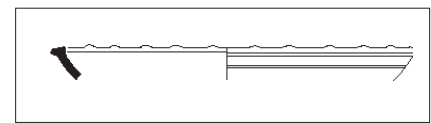
GLA-RO 21

plat à marli
Cf. Desbat 1986G, fig.2, 7.
Plat à paroi convexe; large bord concave terminé par une lèvre pendante.
Utilisation: servir.
Chrono.: 100/300.



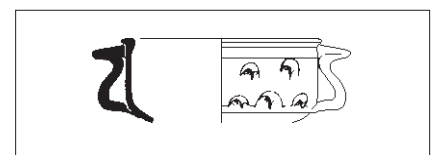
GLA-RO 22

coupe
Cf. Desbat 1986G, fig.2, 8.
Coupe profonde à paroi convexe; bord saillant souligné par une baguette.
Utilisation: servir, manger.
Chrono.: 100/300.



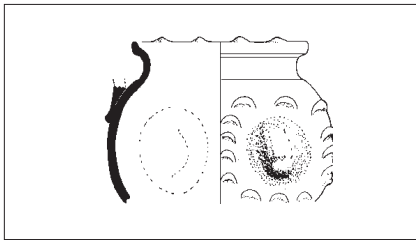
GLA-RO 23

coupe
Cf. Desbat 1986G, fig.2, 9.
Coupe à paroi convexe; bord sub-horizontale, arrondi, saillant et rentrant; gouttes de glaçure sur le rebord.
Utilisation: servir, manger.
Chrono.: 100/300.



GLA-RO 24

coupe carénée
Cf. Desbat 1986G, fig.2, 11.
Coupe carénée à partie supérieure verticale terminée par un petit bord horizontal; deux anses verticales à profil brisé; décor d'écaillés à la barbotine.
Utilisation: boire.
Chrono.: 175/200.



1:4

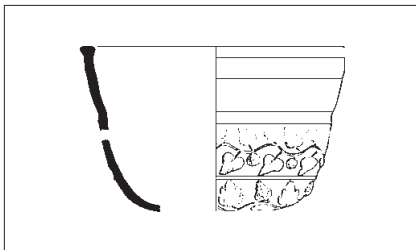
GLA-RO 25*gobelet à une anse*

Cf. Desbat 1986G, fig.2, 14.

Gobelet à panse globulaire; col concave; bord redressé vertical; décor d'écailles et dépressions.

Utilisation: boire.

Chrono.: 100/300.



1:5

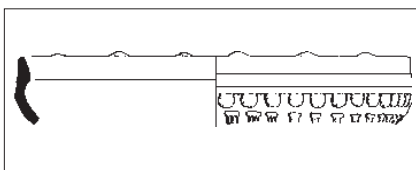
GLA-RO 26*bol*

Cf. Desbat 1986G, fig.3, 2 (dérivé de SIG-SG Dr37).

Bol à vasque hémisphérique, divergente dans le haut; bord aplati, saillant; haute bande lisse entre le bord et le décor moulé.

Utilisation: boire.

Chrono.: 100/300.



1:5

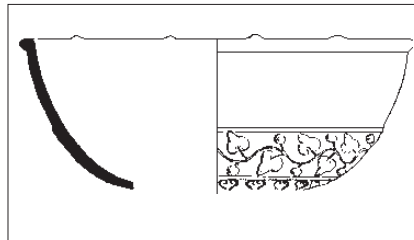
GLA-RO 27*coupe*

Cf. Desbat 1986G, fig.3, 3.

Vasque hémisphérique à bord concave marqué de gouttes à la barbotine; décor moulé.

Utilisation: servir.

Chrono.: 100/300.



1:5

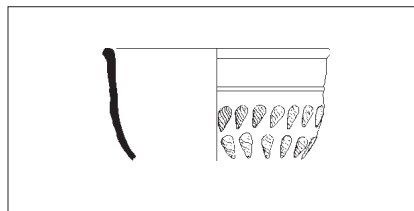
GLA-RO 28*coupe*

Cf. Desbat 1986G, fig.3,4 (dérivé de SIG-SG Dr37).

Vasque hémisphérique à bord arrondi, saillant, orné de gouttes à la barbotine; décor moulé sous une haute bande lisse.

Utilisation: boire, servir.

Chrono.: 100/300.



1:4

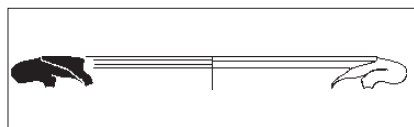
GLA-RO 29*bol*

Cf. Desbat 1986G, fig.3, 5 (dérivé de SIG-SG Dr37).

Bol hémisphérique à bord arrondi, saillant; haut de la paroi vertical, surmontant le décor moulé.

Utilisation: boire, servir.

Chrono.: 100/300.



1:6

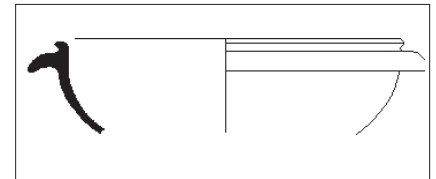
GLA-RO 30*cratère*

Cf. Desbat 1986F, fig.6, 2.

Bord de vase à deux anses coudées et large embouchure (cratère?).

Utilisation: préparer-mélanger, servir.

Chrono.: 100/300.



1:5

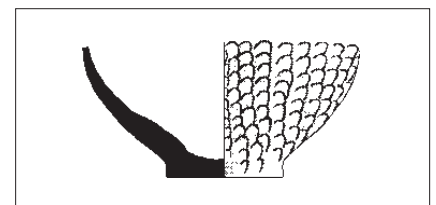
GLA-RO 31*mortier*

Cf. CATHMA 1992, fig.2, n°1.

Mortier à bord en collerette; lèvres arrondies; vasque hémisphérique.

Utilisation: préparer-broyer, préparer-mélanger.

Chrono.: 400/600.



1:5

GLA-RO 32*gobelet*

Cf. CATHMA 1992, fig.2, n°2.

Gobelet à panse globuleuse; fond plat à talon.

Utilisation: boire, conditionner.

Chrono.: 400/600.