

Céramique peinte ibéro-languedocienne

[Eric Gailledrat]

La question de la céramique ibérique peinte en Languedoc occidental et Roussillon renvoie au problème de l'identité culturelle de cette région, rattachée au complexe ibérique tel qu'il apparaît sur les franges méridionales et orientales de la péninsule.

Relevant de sources d'influence diverses (indigènes, phénico-puniques, grecques), cette céramique présente une unité de style indéniable, permettant d'en faire l'un des marqueurs privilégiés de la culture matérielle ibérique.

En Languedoc-Roussillon, son étude a été rendue complexe par le poids de la présence grecque, à Marseille, Agde et Ampurias. La reconnaissance du caractère "ibérique" de productions régionales cohabitant avec des séries importées depuis l'Espagne s'est faite en plusieurs temps. L'accent a été mis tout d'abord sur l'importance des composantes helléniques: on trouve ainsi utilisée l'appellation d'"ibéro-ionien" (Coulouma 1948), puis de céramique "de tradition ionienne" pour les séries mises au jour à Ensérune (Jannoray 1955), alors qu'à la même époque O. et J. Taffanel utilisent plus prudemment le terme de "céramique peinte à l'ocre" (Louis 1955). C'est à J.-J. Jully que l'on doit d'avoir mis l'accent sur la composante phénico-punique dans les formes et décors de ce groupe; c'est ce même auteur qui a proposé le terme d'"ibéro-languedocien" (Jully 1966; 1972; 1975B; 1980A). Par la suite, Y. Solier parle de "céramique de style ibéro-punique" au sein d'une "culture ibéro-languedocienne" (Solier 1978). Plus récemment s'est posé le problème de la mise en évidence de critères permettant d'isoler les productions ibériques en général des "pseudo-ioniennes" (Py 1979B). L'appellation de "claire peinte" (Ugolini 1991), fort vague au demeurant, reflète la difficulté rencontrée devant le caractère ambivalent (grec et/ou ibérique) de certains mobiliers.

La distinction des séries régionales et de celles qui ont été importées depuis l'Espagne autorise la reconnaissance de plusieurs ensembles, se mettant en place au moins depuis le milieu du VI^e s. av. n.-è. A partir de cette date, la production de céramique peinte à décor géométrique connaît en Languedoc occidental et Roussillon un grand succès, encore amplifié au siècle suivant. Le IV^e s. voit progressivement disparaître cet engoue-

ment, sauf dans la basse vallée de l'Orb où un faciès original conserve alors une grande vitalité.

Le Roussillon (Ruscino, Elne, Salses...) constitue un ensemble régional bien défini, avec, du VI^e au IV^e s. av. n.-è. un nombre d'ateliers probablement assez réduit, produisant essentiellement des jarres bitronconiques, munies ou non d'anses, ainsi que des urnes à col cylindrique, homogènes du point de vue technique et stylistique.

Les basse et moyenne vallée de l'Aude (Pech-Maho, Montlaurès, Mailhac...) constituent durant la même période l'ensemble le plus dynamique, avec plusieurs ateliers travaillant selon une technique similaire et avec un répertoire décoratif semblable. Ces ateliers ont également produit en majorité des jarres bitronconiques, mais d'autres formes sont assez bien représentées (gobelets carénés, cruches à embouchure ronde...).

La basse vallée de l'Orb, avec pour sites-clé Ensérune et Béziers, présente un faciès particulier à partir du Ve s. et jusqu'à la fin IV^e s., voire au-delà. Ce faciès se caractérise par une variété des formes plus grandes, avec des emprunts évidents au monde grec: à côté de la jarre (plutôt ovoïde, à pied bas annulaire), on retrouve l'urne, la cruche à embouchure ronde ou trilobée, le gobelet caréné, plus rarement le cratère, la coupe à anses...

La basse vallée de l'Hérault représente un dernier ensemble représentant le point d'avancée ultime vers l'Est de la culture matérielle ibéro-languedocienne. Une production, essentiellement des jarres bitronconiques, s'y développe très tôt, perdurant aux VI^e -Ve s. et évoluant par la suite vers le style du "sub-géométrique héraultais" (voir CL-HERAULT).

Etudes régionales de référence pour la céramique peinte ibéro-languedocienne

Languedoc oriental: Py 1990, 597-599.

Languedoc occidental, Roussillon: Bacou 1983; Claustres 1987; Coulouma 1943; 1948; Taffanel 1955; 1960; Jannoray 1949; 1949A; 1955; Jully 1966; 1972A; 1977C; 1980A; Passelac 1981; Rancoule 1984; 1987; Solier 1961; 1968; 1978; Ugolini 1991.

IB-LANG 10

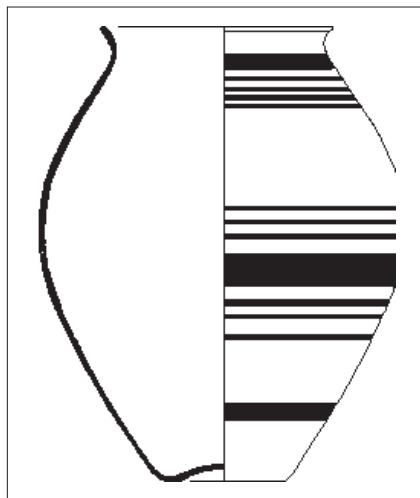
jarre

• Série.

Tous types de jarre à fond concave.

Utilisation: conditionner, stocker.

Chrono.: -550/-300.



1:6

IB-LANG 11

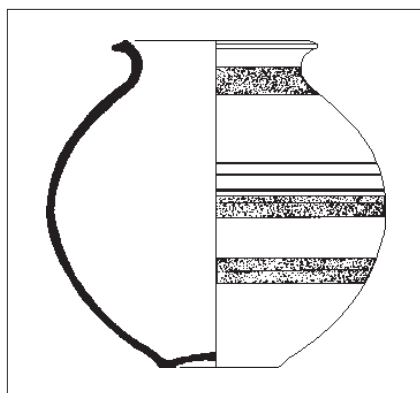
jarre

Equiv. Solier 1978, groupe I, forme 1A ; July 1975, groupe B, jarre type A. Cf. July 1972; Louis 1955, 100, fig.67 n°4; Solier 1978, 237-240; Ugolini 1991, fig.10; 11,2.

Jarre à bord arrondi évasé (variantes: bords de type triangulaire ou profilés, droits ou légèrement déversés); panse à profil continu, ovoïde à tendance bitronconique, parties supérieure et inférieure de dimensions équivalentes; fond concave; décor peint à motifs géométriques.

Utilisation: conditionner, stocker.

Chrono.: -550/-400.



1:6

IB-LANG 12

jarre

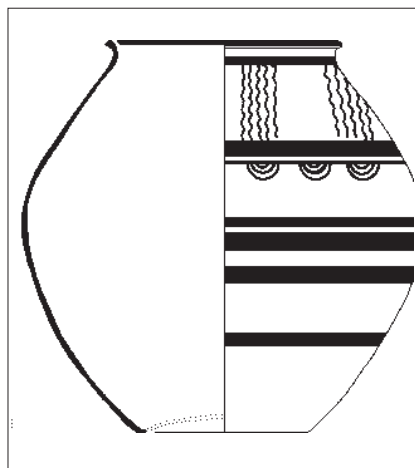
Equiv. Solier 1978, groupe I, forme 1A; July

1975, groupe B, jarre type A. Cf. Passelac 1981, n°220, 296; Solier 1978, 237-240.

Jarre à bord triangulaire (variantes : bord profilé, droit ou légèrement déversé); col court à profil concave; panse sphéroïde, parties supérieure et inférieure de dimensions équivalentes; fond concave; décor peint à motifs géométriques.

Utilisation: conditionner, stocker.

Chrono.: -550/-450.



1:8

IB-LANG 13

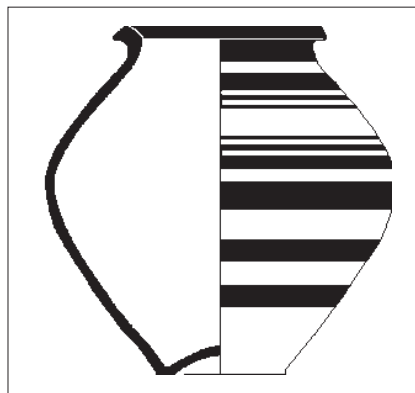
jarre

Equiv. Solier 1978, groupe I, forme 1A. Cf. Rancoule 1987, 16, fig.2; Solier 1978, 237-240; Ugolini 1991, fig.11,1.

Jarre pansue à bord triangulaire court, épaissi; embouchure large; panse à profil continu, à tendance bitronconique; fond concave; décor peint à motifs géométriques.

Utilisation: conditionner, stocker.

Chrono.: -550/-400.



1:6

IB-LANG 14

jarre

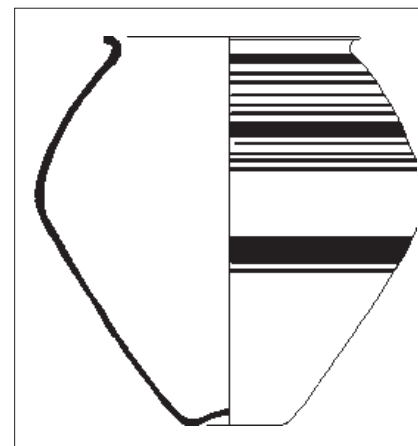
Equiv. Solier 1978, groupe I, forme 1A; July 1975, groupe B, jarre type A. Cf. July 1972;

Solier 1978, 237-240. Comparer à IB-PEINTE 1222b.

Jarre à bord triangulaire (variantes : bord profilé, droit ou légèrement déversé); col court; panse à profil bitronconique, plus ou moins caréné; parties supérieure et inférieure de dimensions équivalentes; fond concave; décor peint à motifs géométriques.

Utilisation: conditionner, stocker.

Chrono.: -550/-400.



1:6

IB-LANG 15

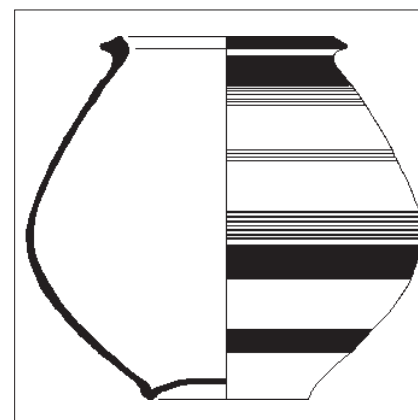
jarre

Equiv. Solier 1978, groupe I, forme 1C; July 1975, groupe B, jarre type C. Cf. July 1972; Louis 1955, 100, fig.67 n°2; Solier 1978, 237-240.

Jarre à bord arrondi replié à l'horizontale (variantes: bord profilé, triangulaire, droit ou légèrement déversé); panse bitronconique, surhaussée; fond concave; décor peint à motifs géométriques.

Utilisation: conditionner, stocker.

Chrono.: -550/-450.



1:6

IB-LANG 16

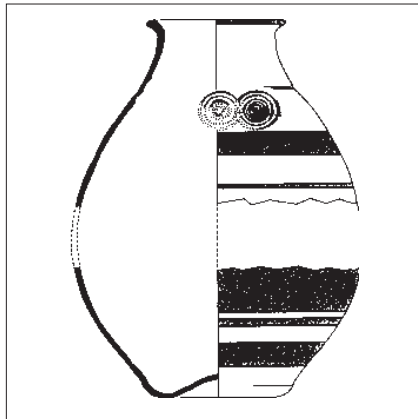
jarre

Equiv. Solier 1978, groupe I, forme 1B; July 1975, groupe B, jarre type B. Cf. July 1972; Solier 1978, 237-240. Comparer à IB-PEINTE 2222c.

Jarre à bord triangulaire, droit (variantes: bord profilé, droit ou légèrement déversé); profil continu, panse bitronconique, surbaissée; fond concave; décor peint à motifs géométriques.

Utilisation: conditionner, stocker.

Chrono.: -550/-400.



1 : 6

IB-LANG 17

jarre

Equiv. Solier 1978, groupe I, forme 1B. Cf. Garcia 1993A, fig.94; Passelac 1981, n°275; Solier 1978, 237-240. Comparer à IB-PEINTE 1222d.

Jarre à bord triangulaire épais; col court tronconique; panse à profil continu, ovoïde à tendance bitronconique, surbaissée; fond concave; décor peint à motifs géométriques.

Utilisation: conditionner, stocker.

Chrono.: -550/-450.

IB-LANG 20

jarre

• Série.

Tous types de jarre à fond concave et à anses.

Utilisation: conditionner, stocker.

Chrono.: -575/-400.



1 : 10

IB-LANG 21

jarre

Equiv. Solier 1978, groupe I, forme 3. Cf. Rancoule 1986, fig.2A-B; Solier 1978, 240 et 242, fig.23.

Jarre pansue à bord profilé long, droit; panse à profil continu, à tendance bitronconique, surhaussée; quatre anses bifides verticales de section ronde, attachées sur l'épaule; décor peint à motifs géométriques.

Utilisation: conditionner, stocker.

Chrono.: -550/-400.



1 : 8

IB-LANG 22

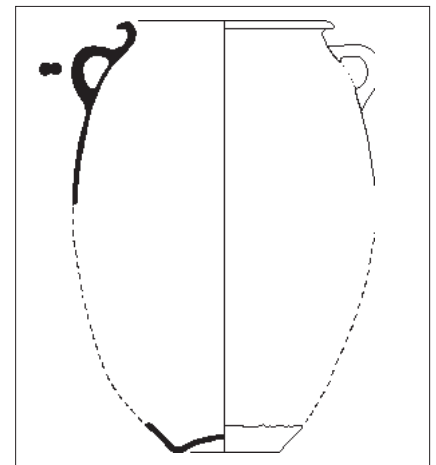
jarre

Equiv. Solier 1978, groupe I, forme 3. Cf. Claustres 1951, 164, fig.26; July 1980B, 206-207; Solier 1978, 240 et 243, fig. 26 n°1. Comparer à IB-PEINTE 2222d.

Jarre à bord triangulaire droit (variantes: bord profilé; arrondi évasé); panse à profil continu, bitronconique, parties supérieure et inférieure de dimensions équivalentes; deux anses bifides verticales de section ronde, attachées sur le flanc supérieur; fond concave; décor peint à motifs géométriques.

Utilisation: conditionner, stocker.

Chrono.: -550/-400.



1 : 10

IB-LANG 23

jarre

Equiv. Solier 1978, groupe I, forme 2; July 1972, forme 2. Cf. Nickels 1987, 229, fig.23; Solier 1978, 240 et 243, fig. 26 n°1. Comparer à IB-PEINTE 1213 ou 1222a.

Jarre à bord triangulaire long légèrement déversé (variante: bord profilé); panse à profil continu, ovoïde; resserrement sous le bord; deux anses bifides verticales de section ronde, attachées sur l'épaule; fond concave; décor peint à motifs géométriques.

Utilisation: conditionner, stocker.

Chrono.: -550/-450.

IB-LANG 30

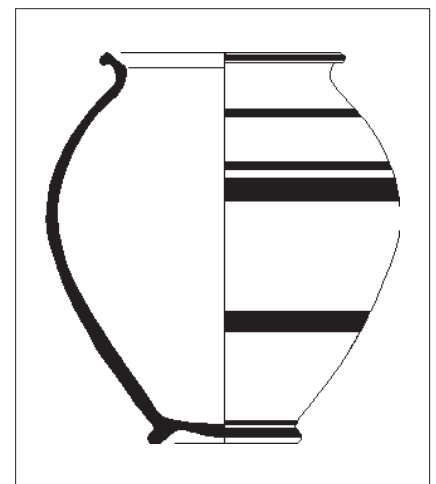
jarre

• Série.

Tous types de jarre à fond annulaire.

Utilisation: conditionner, stocker.

Chrono.: -450/-300.



1 : 6

IB-LANG 31

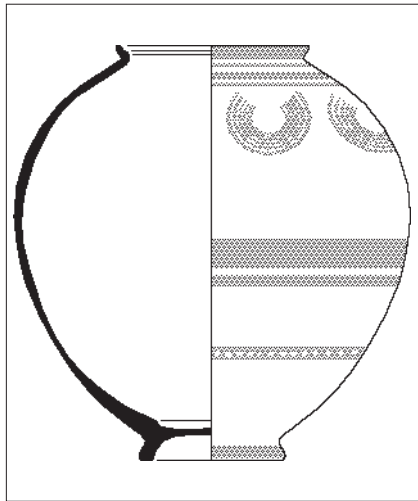
jarre

Ensérune, tombe 15. Equiv. Solier 1978, groupe I, forme 1C. Cf. Ugolini 1991; Solier 1978, 237-240; Solier 1979, fig.46,1.

Jarre à bord épaissi déversé (variantes: bord triangulaire ou profilé, droit ou légèrement déversé); panse ovoïde à profil continu, surhaussée; pied bas annulaire; décor peint à motifs géométriques.

Utilisation: conditionner, stocker.

Chrono.: -450/-200.



1:6

IB-LANG 32

jarre

Lattes, us.7202.

Jarre à bord déversé, parfois mouluré; panse sphérique; fond annulaire; décor peint à motifs géométriques.

Utilisation: conditionner, stocker.

Chrono.: -450/-300.

IB-LANG 40

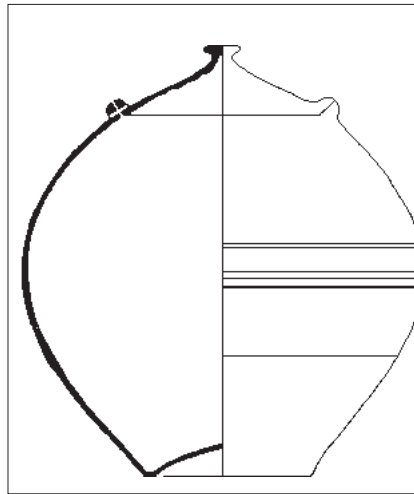
urne à oreillettes

• Série.

Tous types d'urne à oreillettes.

Utilisation: conditionner, stocker.

Chrono.: -550/-475.



1:5

IB-LANG 41

urne à oreillettes

Cf. July 1975, 56-63; July 1966; Louis 1958, 67, fig.46; Solier 1978, 240-244. Comparer à IB-PEINTE 2411.

Urne à deux oreillettes perforées et couvercle à bouton plat; panse continue à profil ovoïde (variantes: profil bitronconique); fond concave; non décorée ou à décor peint à motifs géométriques.

Utilisation: conditionner, stocker.

Chrono.: -550/-475.

IB-LANG 50

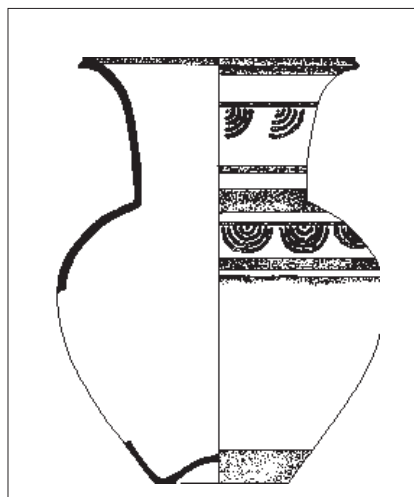
urne

• Série.

Tous types d'urne à grand col évasé.

Utilisation: conditionner.

Chrono.: -525/-325.



1:6

IB-LANG 51

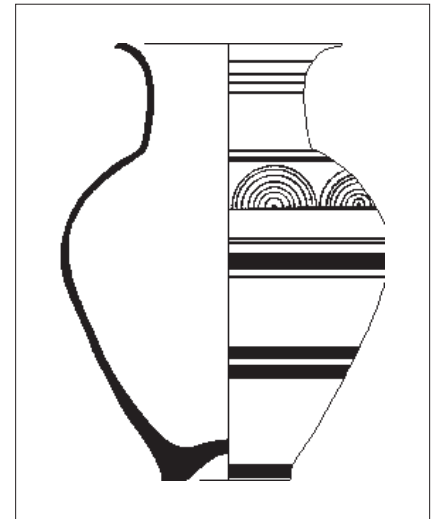
urne

Equiv. Solier 1978, groupe IV, forme 1; July 1975, groupe A, catégorie II, forme 1. Cf. July 1975, 33-35; Solier 1978, 245. Comparer à IB-PEINTE 2222a, 3111.

Urne à bord profilé, droit ou légèrement déversé; col haut tronconique évasé; panse sphéroïde; fond concave; décor peint à motifs géométriques.

Utilisation: conditionner.

Chrono.: -500/-350.



1:5

IB-LANG 52

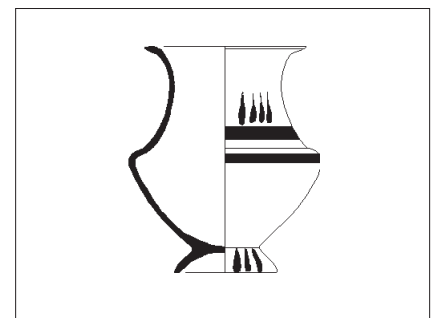
urne

Ensérune, tombe 98: cf. Jannoray 1955, 227, fig.25.

Urne à bord effilé, légèrement évasé; col court cylindrique à profil légèrement concave; panse ovoïde, surhaussée; pied bas annulaire; décor peint à motifs géométriques.

Utilisation: conditionner.

Chrono.: -500/-325.



1:5

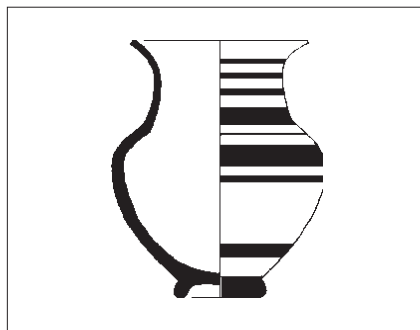
IB-LANG 53

urne

Ensérune, tombe 69: Jannoray 1955, 230, fig.26. Cf. ibid., tombe 65.

Petite urne à bord effilé, évasé; col haut à

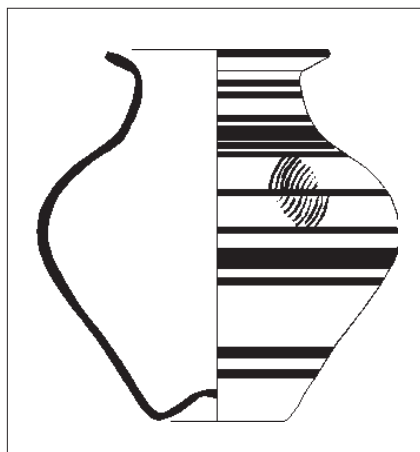
profil concave.
 épaulement marqué, panse convexe; pied bas convexe; décor peint à motifs géométriques.
 Utilisation: conditionner.
 Chrono.: -500/-325.



1:5

IB-LANG 54

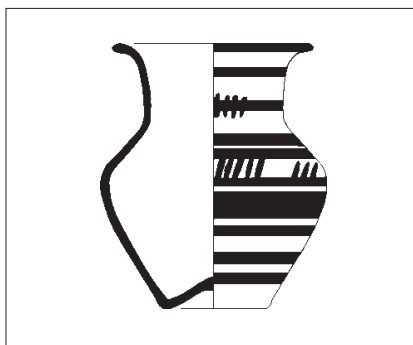
urne
 Ensérune, tombe 74: Jannoray 1955, 230, fig.26. Mouret 1928, pl. 34. Comparer à IB-PEINTE 3421d.
 Petite urne à bord arrondi évasé; col court tronconique à profil concave; épaulement peu marqué, panse ovoïde surhaussée; pied bas annulaire; décor peint à motifs géométriques.
 Utilisation: conditionner.
 Chrono.: -500/-325.



1:5

IB-LANG 55

urne
 Ensérune MM966. Cf. Mouret 1928, pl.32,3. Comparer à CL-MAS 514.
 Urne à bord en bandeau épaissi, évasé; col court tronconique; épaulement marqué, panse bitronconique surhaussée; fond concave; décor peint à motifs géométriques.
 Utilisation: conditionner.
 Chrono.: -500/-325.



1:5

IB-LANG 56

urne
 Ensérune, MM532. Cf. Mouret 1928, pl.32,9, 33,7-9. Comparer à IB-PEINTE 2222a.
 Petite urne à bord arrondi évasé; col haut tronconique.
 épaulement marqué, panse bitronconique surhaussée; fond concave; décor peint à motifs géométriques.
 Utilisation: conditionner.
 Chrono.: -500/-325.



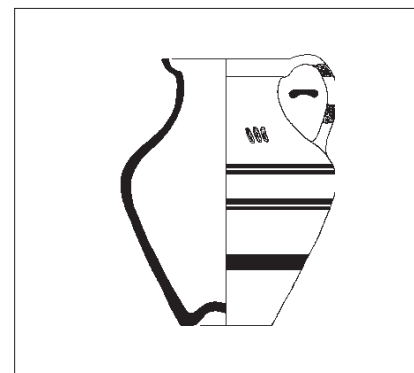
1:5

IB-LANG 57

urne
 Equiv. Solier 1978, groupe IV, forme 2. Cf. Claustres 1951, 164, fig.2; Solier 1978, 245-246 et 239, fig.18.
 Urne à col court cylindrique, bord en ressaut; panse ovoïde à tendance bitronconique, surhaussée; fond concave; décor peint à motifs géométriques.
 Utilisation: conditionner.
 Chrono.: -525/-400.

IB-LANG 60

cruche
 • Série.
 Tous types de cruche à embouchure ronde.
 Utilisation: verser.
 Chrono.: -450/-300.



1:5

IB-LANG 61

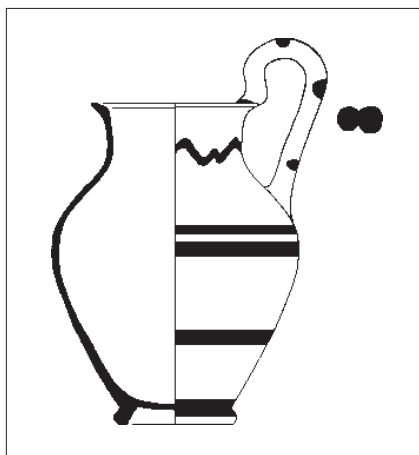
cruche
 Ensérune, tombe 12. Cf. Mouret 1928, pl. 35, n°9.
 Cruche à bord avec face externe convexe, face interne concave et méplat sommital; embouchure ronde; col court à profil concave; anse en ruban avec dépression interne, attachée sur l'épaule et rattachée à la lèvre; panse à tendance bitronconique, surhaussée; fond concave; décor peint à motifs géométriques.
 Utilisation: verser.
 Chrono.: -450/-300.



1:5

IB-LANG 62

cruche
 Ensérune, tombe 70: cf. Jannoray 1955, 230, fig.26. Comparer à CL.MASS 545.
 Cruche à bord profilé court; embouchure ronde.
 col court à profil concave; panse ovoïde; pied bas annulaire; décor peint à motifs géométriques.
 Utilisation: verser.
 Chrono.: -450/-300.



IB-LANG 63

1:5

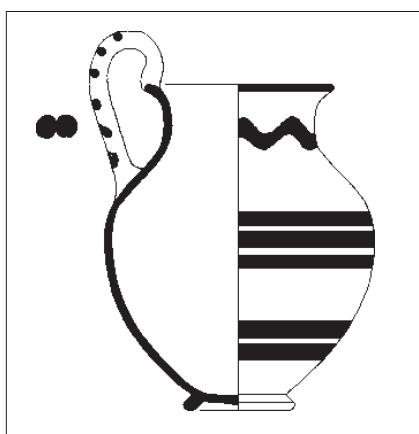
cruche

Ensérune, tombe 99. Equiv. Py 1979B, forme 32. Comparer à série CL-MAS 520.

Cruche à bord triangulaire long évasé; embouchure ronde; col court à profil légèrement concave; panse ovoïde à tendance bitronconique; anse haute bifide de section ronde, partant de l'épaule et rattachée au bord; pied bas annulaire; inornée ou à décor peint à motifs géométriques.

Utilisation: verser.

Chrono.: -450/-300.



IB-LANG 64

1:5

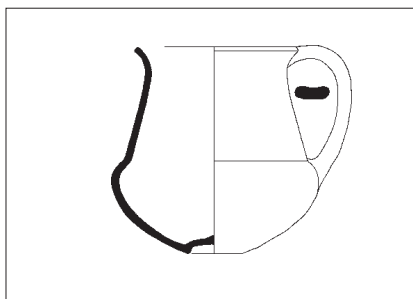
cruche

Ensérune: Mouret 1928, pl.36,n°20. Cf. Rancoule 1986, fig.4,M. Comparer à série CL-MAS 520.

Cruche à bord arrondi évasé; embouchure ronde; col court à profil légèrement concave; panse ovoïde; anse haute bifide de section ronde, partant de l'épaule et rattachée au bord; pied bas annulaire; inornée ou à décor peint à motifs géométriques.

Utilisation: verser.

Chrono.: -450/-300.



1:5

IB-LANG 65

cruche

Ensérune S' 270. Cf. Mouret 1928, pl.35, n°6 et 10. Comparer à COT-CAT Gb1.

Cruche à bord arrondi évasé; embouchure ronde; col haut tronconique; panse ovoïde basse; anse rubanée, partant de l'épaule et rattachée au bord; pied creux; inornée ou à décor peint à motifs géométriques.

Utilisation: conditionner, verser.

Chrono.: -400/-250.

IB-LANG 70

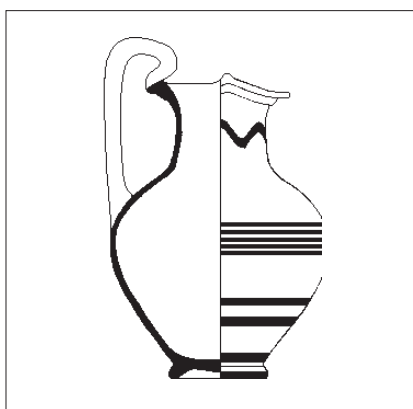
cruche

• Série.

Tous types de cruche à embouchure trilobée.

Utilisation: verser.

Chrono.: -450/-300.



1:5

IB-LANG 71

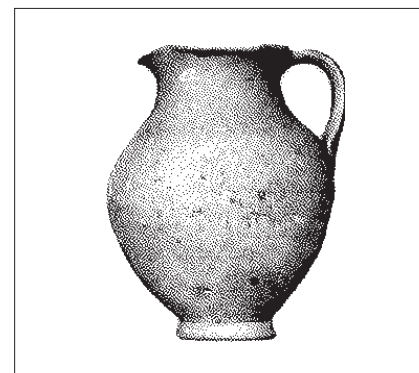
cruche

Cf. Solier 1968A, fig.10; Mouret 1928, pl. 36, n°3, 4, 19, 23. Comparer à IB-PEINTE 3214.

Cruche à embouchure trilobée; col haut; bord déversé à lèvres arrondies; anse dépassant la hauteur du bord; panse sphérique; fond annulaire; décor peint de bandes ou de motifs géométriques.

Utilisation: verser.

Chrono.: -450/-300.



1:5

IB-LANG 72

cruche

Cf. Mouret 1928, pl. 36, n°3, 4, 19, 23.

Variante de la forme précédente, sans col dégagé, avec anse s'arrêtant au niveau du bord.

Utilisation: verser.

Chrono.: -450/-300.

IB-LANG 80

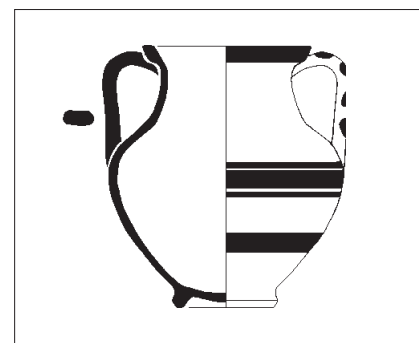
amphore

• Série.

Tous types d'amphore.

Utilisation: conditionner, porter.

Chrono.: -550/-350.



1:5

IB-LANG 81

amphore

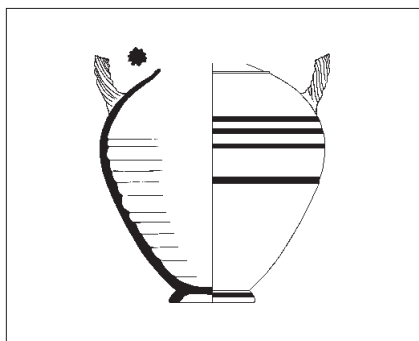
Ensérune MM454. Cf. Mouret 1928, pl.35, n°14, 16, 17. Comparer à CL-MASS 575 et 576.

Amphore à bord en bandeau incliné; col court tronconique.

panse ovoïde surhaussée; deux anses verticales en ruban, partant de l'épaule et rattachées au col; pied bas annulaire; décor peint à motifs géométriques.

Utilisation: conditionner, porter.

Chrono.: -550/-400.



1 : 5

IB-LANG 82

amphore

Ensérune, 53-215. Equiv. Py 1979B, forme 25. Variante de la forme précédente à anses torsadées.

Utilisation: conditionner, porter.

Chrono.: -500/-350.

IB-LANG 90

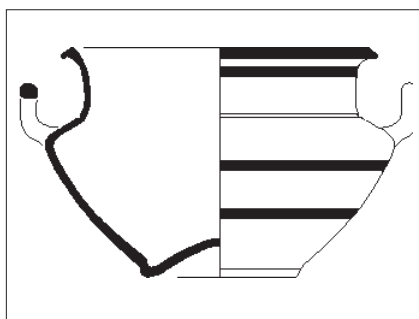
stamnos

• Série.

Tous types de stamnos.

Utilisation: servir.

Chrono.: -450/-300.



1 : 5

IB-LANG 91

stamnos

Ensérune, tombe 18. Comparer à IB-PEINTE 6131b.

Bord triangulaire déversé; embouchure large; col court à profil concave, avec sillon incisé à la base; deux anses verticales de section ronde, attachées sur l'épaule; épaulement marqué, panse convexe; fond concave; décor peint à motifs géométriques.

Utilisation: servir.

Chrono.: -450/-300.

IB-LANG 100

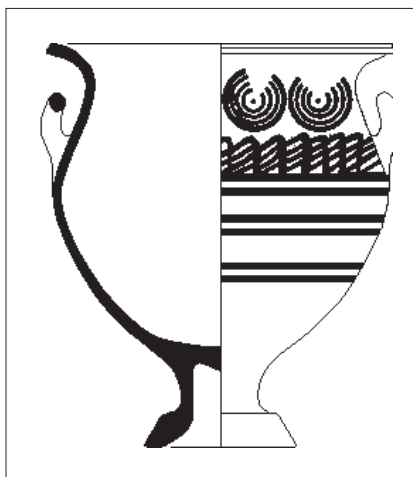
cratère

• Série.

Tous types de cratère.

Utilisation: préparer-mélanger, servir.

Chrono.: -450/-300.



1 : 6

IB-LANG 101

cratère

Ensérune. Cf. Mouret 1928, pl.32,2. Comparer à AT-FR Cr4a et à IB-PEINTE 6511a.

Cratère en cloche à bord évasé; embouchure large; panse continue convexe, vasque profonde; deux anses verticales de section ronde; pied haut cylindrique à extrémité épaissie et biseauté.

Utilisation: préparer-mélanger, servir.

Chrono.: -450/-300.

IB-LANG 110

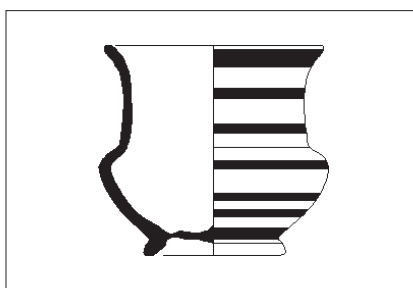
gobelet caréné

• Série.

Tous types de gobelet caréné.

Utilisation: boire, servir.

Chrono.: -500/-250.



1 : 5

IB-LANG 111

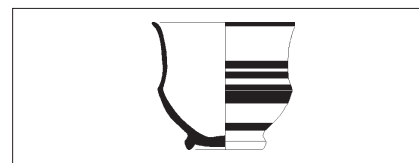
urne

Ensérune, tombe 53. Comparer à IB-PEINTE 3421b.

Gobelet à bord arrondi évasé; col haut cylindrique à profil légèrement concave; épaulement marqué, panse surbaissée, à profil convexe; pied bas annulaire; décor peint à motifs géométriques.

Utilisation: boire, servir.

Chrono.: -400/-300.



1 : 5

IB-LANG 112

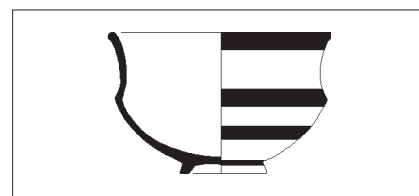
gobelet caréné

Ensérune, MM965.

Gobelet caréné étroit, à bord arrondi incliné vers l'extérieur; col légèrement concave; épaulement marqué, panse concave surbaissée; pied bas annulaire; décor peint à motifs géométriques.

Utilisation: boire, servir.

Chrono.: -400/-250.



1 : 5

IB-LANG 113

gobelet caréné

Equiv. Py 1979B, forme 13. Cf. Coulouma 1943, fig.15,1.

Gobelet caréné à bord arrondi plus ou moins épaissi, incliné vers l'extérieur; embouchure large; col concave; épaulement marqué, panse concave surbaissée; pied bas annulaire; décor peint à motifs géométriques.

Utilisation: boire, servir.

Chrono.: -500/-300.

IB-LANG 120

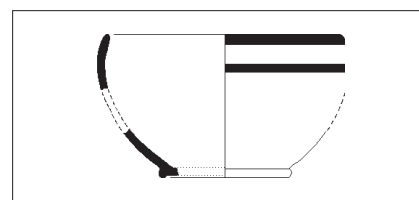
bol

• Série.

Tous types de bol ou jatte..

Utilisation: manger, boire.

Chrono.: -575/-400.



1 : 5

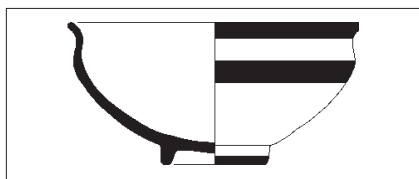
IB-LANG 121

bol

Bol à bord arrondi incurvé; panse continue à profil convexe. vasque profonde; pied bas annulaire; décor peint à motifs géométriques.

Utilisation: manger, boire.

Chrono.: -500/-400.



1:5

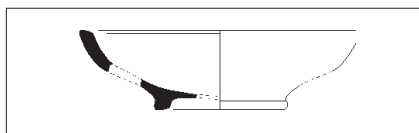
IB-LANG 122

jatte

Bord arrondi évasé; panse continue à profil convexe, inflexion sous la lèvre; vasque peu profonde; pied bas annulaire.

Utilisation: manger, boire.

Chrono.: -550/-450.



1:5

IB-LANG 123

jatte

Comparer à IB-PEINTE 3832b.

Jatte à bord biseauté; panse continue à profil convexe, inflexion près de pied. vasque peu profonde; pied bas annulaire; décor peint à motifs géométriques.

Utilisation: manger, boire.

Chrono.: -525/-425.

IB-LANG 130

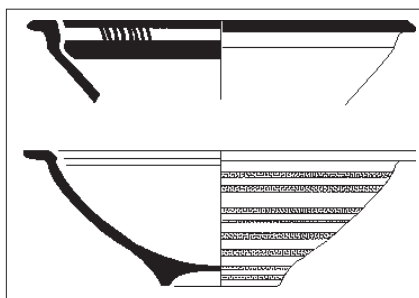
plat à marli

• Série.

Tous types de coupe à marli.

Utilisation: servir, manger.

Chrono.: -575/-450.



1:5

IB-LANG 131

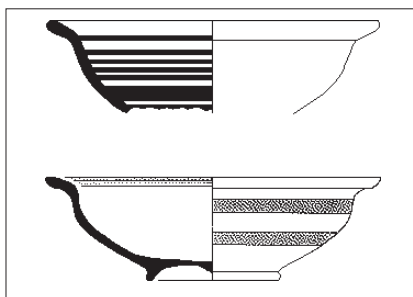
plat à marli

Equiv. Solier 1978, groupe VI, forme 1a; Py 1979B, forme 24. Cf. Louis 1955, 100, fig.67 n°8; Solier 1978, 246-247. Comparer à IB-PEINTE 3812c.

Marli horizontal; panse convexe continue. vasque profonde; pied bas annulaire, de profil concave; décor peint à motifs géométriques.

Utilisation: servir, manger.

Chrono.: -550/-450.



1:5

IB-LANG 132

plat à marli

Comparer à IB-PEINTE 3812c.

Bord évasé, convexe; panse convexe discontinue, infléchiée dans sa partie supérieure; vasque peu profonde; pied bas annulaire; décor peint à motifs géométriques.

Utilisation: servir, manger.

Chrono.: -550/-450.

IB-LANG 140

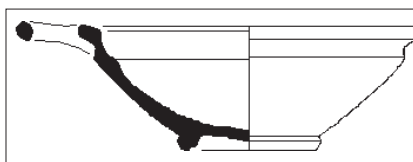
coupe à une anse

• Série.

Tous types de coupe à une anse.

Utilisation: manger, boire.

Chrono.: -400/-250.



1:5

IB-LANG 141

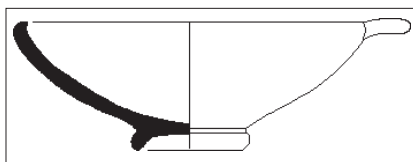
coupe à une anse

Equiv. Py 1979B, forme 20. Cf. Mouret 1928, pl.37, n°24.

Coupe monoansée à bord épaissi évasé; panse convexe discontinue, carénée, vasque peu profonde; anse horizontale de section ronde; pied bas annulaire; inornée ou ornée de bandes peintes.

Utilisation: manger, boire.

Chrono.: -400/-250.



1:5

IB-LANG 142

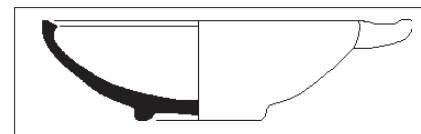
coupe à une anse

Enserune. Cf. Mouret 1928, pl.37, n°18, 20, 22; Rancoule 1986, fig.5,G.

Coupe monoansée à bord arrondi ou aminci; panse convexe continue, vasque peu profonde; pied bas annulaire; anse horizontale de section ronde; inornée ou ornée de bandes peintes.

Utilisation: manger, boire.

Chrono.: -400/-250.



1:6

IB-LANG 143

coupe à une anse

Enserune. Cf. Rapin 1987, fig.8,205.

Variante de la forme précédente à bord aplati; inornée ou ornée de bandes peintes.

Utilisation: manger, boire.

Chrono.: -400/-250.

IB-LANG 150

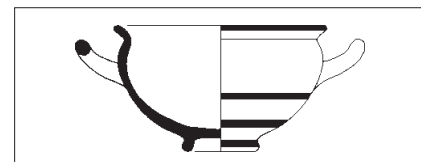
coupe à anses

• Série.

Tous types de coupes à deux anses.

Utilisation: boire.

Chrono.: -450/-300.



1:4

IB-LANG 151

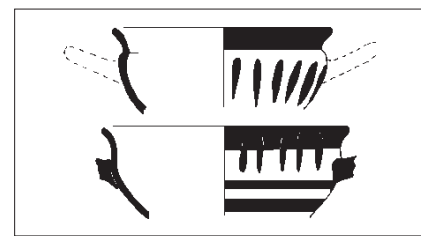
coupe à anses

Cf. Mouret 1928, pl.37,11. Comparer à IB-PEINTE 6121b.

Coupe à anses horizontales; bord arrondi évasé; panse continue convexe, vasque peu profonde; deux anses horizontales relevées de section ronde; pied bas annulaire.

Utilisation: boire.

Chrono.: -450/-300.



1:4

IB-LANG 152

coupe à anses

Equiv. Py 1979B, forme 4. Cf. CL-MASS 427 et à IB-PEINTE 6121a et b.

Coupe à deux anses horizontales relevées; panse arrondie; lèvres courtes; décor caractéristique de bandes et de larmes verticales.

Utilisation: boire.

Chrono.: -450/-300.

IB-LANG 160

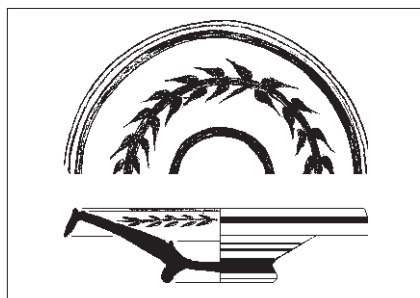
plat à poisson

• Série.

Tous types de plat à bord pendant.

Utilisation: servir, manger.

Chrono.: -375/-250.



1:4

IB-LANG 161

plat à poisson

Comparer à AT-VN 1061-1076 et à IB-PEINTE 3811b.

Assiette à bord pendant ("plat à poisson"); panse rectiligne à légèrement concave, vasque peu profonde à cupule centrale; pied bas annulaire; décor peint à motifs géométriques et floraux.

Utilisation: servir, manger.

Chrono.: -375/-250.

IB-LANG 170

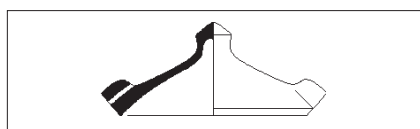
couverture

• Série.

Tous types de couvercle.

Utilisation: couvrir.

Chrono.: -575/-350.



1:4

IB-LANG 171

couverture

Couvercle de la série d'urnes IB-LANG 40. Cf. Nickels 1989, fig. 17,1. Comparer à IB-PEINTE 5141.

Profil conique; bord coupé en biais; bouton de préhension creux; deux oreillettes perforées opposées près du bord.

Utilisation: couvrir.

Chrono.: -575/-500.



1:4

IB-LANG 172

couvercle en Y

Ensérune. Cf. aussi Solier 1978, fig.37, 1.

Couvercle à panse convexe, bord à gorge (en Y); bouton de préhension? Décor peint à motifs géométriques.

Utilisation: couvrir.

Chrono.: -500/-350.

IB-LANG 180

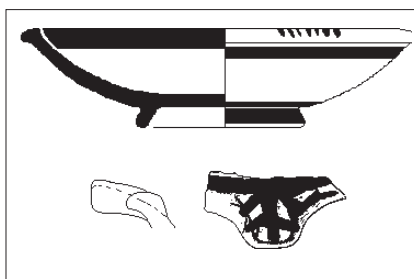
mortier

• Série.

Tous types de mortier.

Utilisation: préparer-broyer.

Chrono.: -500/-250.



1:8

IB-LANG 181

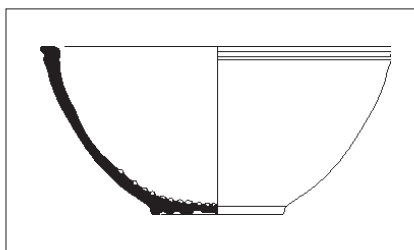
mortier

Ensérune, inédit.

Bord arrondi-épaissi; vasque basse; fond annulaire.

Utilisation: préparer-broyer.

Chrono.: -500/-250.



1:6

IB-LANG 182

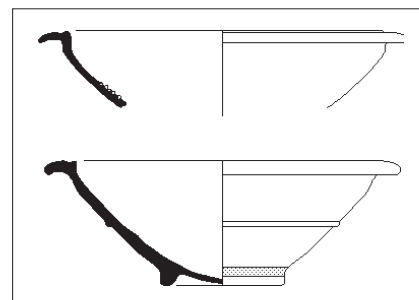
mortier

Cf. Rancoule 1986, fig.6,K.

Bord aplati; vasque hémisphérique profonde; fond plat ou creux.

Utilisation: préparer-broyer.

Chrono.: -500/-250.



1:5

IB-LANG 183

mortier

Cf. Rancoule 1986, fig.6, L, M, N.

Bord à marli bombé; lèvres tombante; vasque profonde; fond annulaire.

Utilisation: préparer-broyer.

Chrono.: -500/-250.

IB-LANG 190

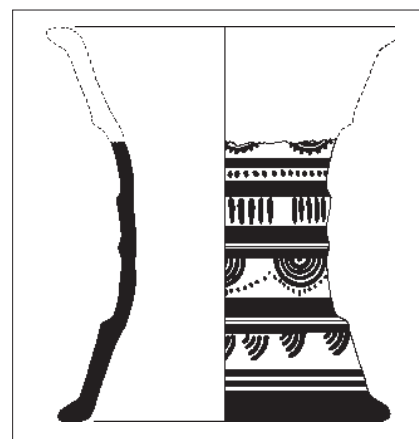
support

• Série.

Tous types de support.

Utilisation: divers.

Chrono.: -575/-450.



1:5

IB-LANG 191

support

Comparer à IB-PEINTE 5212.

Support de lampe ou de brûle-parfum (?) cylindrique, sans fond; bords arrondis épaissis; profil concave, parties supérieure et inférieure évasées; ressauts sur le flanc; décor peint à motifs géométriques.

Utilisation: divers.

Chrono.: -550/-450.