

Céramique à parois fines

[Michel Passelac]

On regroupe sous cette appellation des céramiques appartenant à de nombreuses classes, c'est-à-dire à de nombreuses productions issues d'ateliers ou de groupes d'ateliers différents, ayant des caractéristiques propres. Ainsi les aspects des pâtes et les surfaces sont-ils extrêmement nombreux, en raison de la diversité des matériaux utilisés, des techniques de cuisson et de décoration. Le traitement des parois est très varié, allant d'un simple polissage à des décors en relief très fantaisistes exécuté à la barbotine. Les décors guillochés sont très nombreux durant toute la période de fabrication, et les enduits sablés ont connu une grande vogue à la période Tibéro-Claudienne. Dans le sud de la Gaule, à l'instar des sigillées, les céramiques à parois fines ont été ornées au moule à Montans, Galane et La Graufesenque (Bémont 1982). Si certaines productions régionales présentent des caractéristiques fortes, comme celles d'Italie du Nord, à pâte grise et noire, ou les "coquille d'oeuf" sud hispaniques, on constate cependant à partir du règne de Claude, une relative similitude des fabrications provinciales qui font appel aux mêmes techniques de fabrication et de décoration. Les pâtes sont alors souvent fines, claires et les engobes orangés à bruns, brillants. Le dénominateur commun de cette catégorie est surtout fonctionnel et technique: il s'agit de vases à boire (appelés ici uniformément "gobelets"), possédant des parois d'une épaisseur très faible, qui a justifié la dénomination (*thin walled*, *dünnwandige*, *paretti sottili*, *paredes finas*).

Les céramiques à parois fines ne sont pas diffusées en Méditerranée occidentale avant la deuxième moitié du II^e s. av. n. è. Ces premières fabrications d'époque républicaine sont importées d'Italie centrale (Mayet 1980: 204). Il s'agit de gobelets hauts, le plus souvent lisses et non engobés, parfois décorés de perles, de guillochis ou d'écaillés. Le répertoire des formes reste très réduit jusqu'à l'époque augustéenne qui voit cette production s'accroître très fortement en se diversifiant, notamment sous l'influence des formes métalliques hellénistiques. Dès cette période, des ateliers provinciaux fabriquent les types italiques avec les mêmes techniques à Lyon, Vienne (Desbat 1985), Bram et le nord-est de la péninsule ibérique (Lopez Mullor 1981). Le I^{er} s. de n. è. est la grande période de diffusion de cette céra-

mique, qui est fabriquée désormais dans tout l'Empire, et notamment en Italie (Luni, Sutri, Campanie, Sicile); en Gaule à Lyon (Grataloup 1988), Aoste, Montans (Martin 1980), La Graufesenque, Lezoux; en Espagne (en particulier en Bétique, où dominant les décors à la barbotine). En l'absence d'analyses, il est souvent impossible d'attribuer les céramiques à parois fines sans caractère discriminant à un centre de production précis. La fabrication des vases à parois fines s'amenuise à la fin du I^{er} s. dans les régions méditerranéennes, probablement à cause de la concurrence du verre soufflé, alors qu'elle perdure dans les régions de la Gaule interne avec des formes hautes et des engobes foncés, plus caractéristiques du monde celtique.

Nous avons retenu la typologie de F. Mayet (Mayet 1975), très complète, plutôt que celle de M.-Th. Marabini (Marabini 1973), plus limitée à l'Italie. La typologie de F. Mayet combine les critères morphologiques avec les critères décoratifs et traduit le souci de caractériser des "types de production". Les formes sont désignées par un chiffre romain (traduit ici en chiffre arabe), leurs variantes par une lettre majuscule; les variantes de décors sont notés par une lettre minuscule. Cette typologie a été amputée de productions à diffusion restreinte (celles de la région de Mérida) et complétée par quelques nouvelles formes définies par A. Lopez Mullor (Lopez Mullor 1981 et 1986).

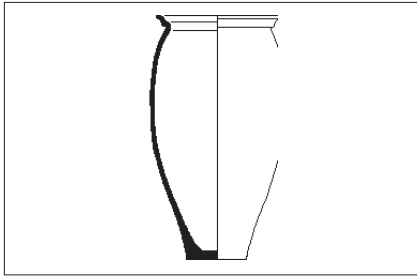
Placées au point de convergence des diffusions italiques, gallo-romaines et hispaniques, les régions méditerranéennes, de la Provence à la Catalogne, ont été abondamment irriguées par ces trois courants, qu'il est parfois possible d'individualiser en prenant en compte en même temps les critères morphologiques, techniques et décoratifs.

Etudes régionales de référence pour la céramique à parois fines

Provence: Bats 1988; Bémont 1976; Bérard 1961.

Languedoc: Gagnière 1961; 1972; Laubenheimer 1986; Marichal 1980; Mayet 1977; Py 1990, 592-594.

Catalogne: Lopez Mullor 1981; 1986; Puerta 1986.



1 : 4

PAR-FIN 1

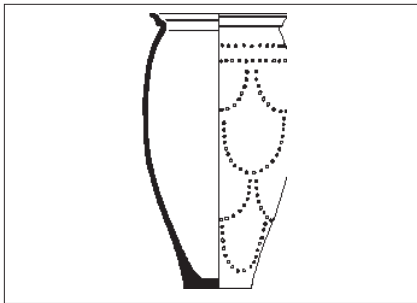
gobelet

Class. ref. Mayet 1975. Equiv. Vegas 1973, 23. Marabini 1973, 1. Cf. Congès 1987, fig.219.

Gobelet fusiforme assez haut à bord redressé mouluré, en S, ou présentant, sous la lèvre, un ressaut à angle droit. Fond concave, légèrement débordant.

Utilisation: boire.

Chrono.: -150/-50.



1 : 4

PAR-FIN 1a

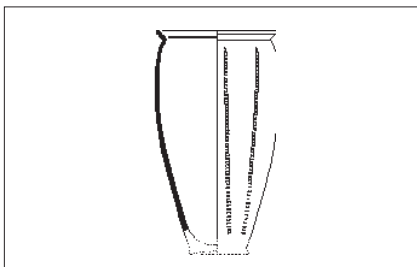
gobelet

Class. ref. Mayet 1975. Equiv. Vegas 1973, type 23. Marabini 1973, 1. Cf. Cerda 1980, n°32; Rayssiguier 1983, n°10; Guichard 1988, n°131-135.

Même forme, avec décor de perles disposées en file.

Utilisation: boire.

Chrono.: -150/-50.



1 : 4

PAR-FIN 1b

gobelet

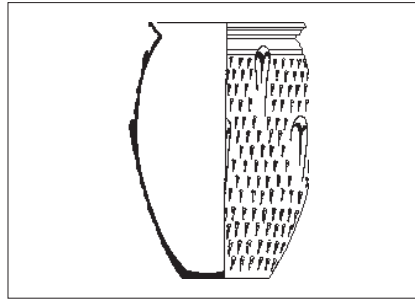
Class. ref. Mayet 1975. Marabini 1973, 1.

Variante dont le décor est constitué de cor-

dons verticaux incisés.

Utilisation: boire.

Chrono.: -150/-50.



1 : 4

PAR-FIN 1c

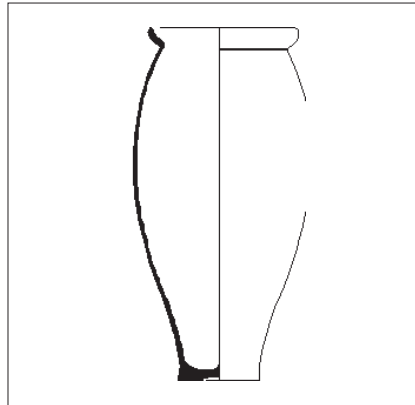
gobelet

Class. ref. Mayet 1975.

Variante réservée au décor en épines. Equipé du même bord cette forme présente une panse plus ovoïde.

Utilisation: boire.

Chrono.: -150/-50.



1 : 4

PAR-FIN 2

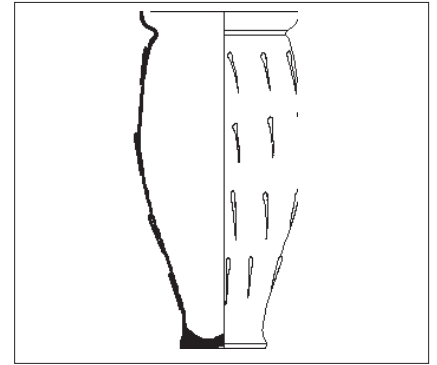
gobelet

Class. ref. Mayet 1975, forme II. Equiv. Marabini 1973, 2. Cf. Dedet 1974B, fig.28,34; Cerda 1980, n°31, 33; Charlin 1978, fig.16,2-3.

Gobelet fusiforme ou ovoïde, étroit, présentant un resserrement sous le bord, qui est convexe ou oblique.

Utilisation: boire.

Chrono.: -150/-20.



1 : 4

PAR-FIN 2.1

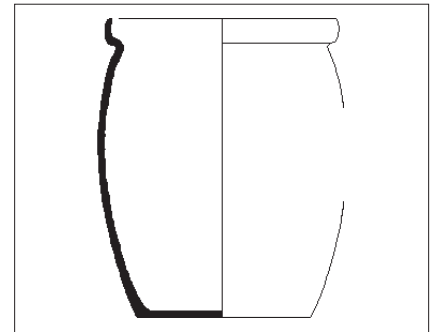
gobelet

Class. ref. Mayet 1975, forme II. Equiv. Marabini 1973, 2.

Variante de la forme précédente, à décor à la barbotine.

Utilisation: boire.

Chrono.: -150/-20.



1 : 4

PAR-FIN 2.2

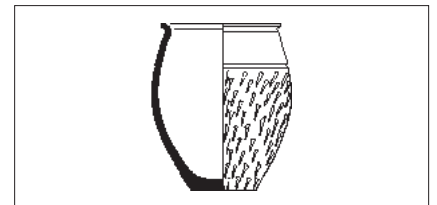
gobelet

Class. ref. Mayet 1975, forme II. Cf. Cerda 1980, n°34-37; Arcelin 1978A, fig.6,4.

Variante plus large et plus tassée.

Utilisation: boire.

Chrono.: -150/-20.



1 : 4

PAR-FIN 2.3

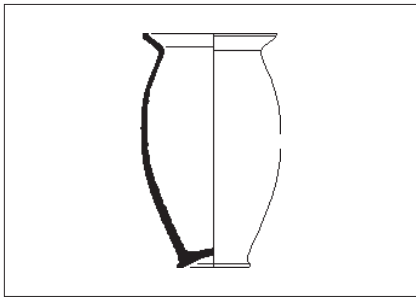
gobelet

Equiv. Mayet 1975, forme II/III; Marabini 1973, 8. Cf. Arcelin 1978A, fig.6,2

Gobelet ovoïde à lèvre divergente non concave.

Utilisation: boire.

Chrono.: -100/-1.

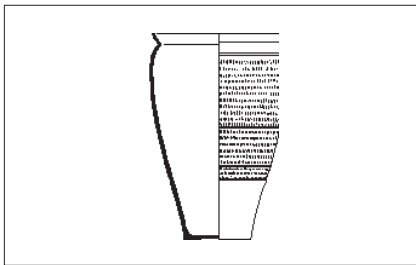


PAR-FIN 2A

1 : 4

gobelet

Class. ref. Mayet 1975. Equiv. Marabini 1973, 3.
Variante à rebord nettement oblique, divergent, panse plus ovoïde. Fond saillant.
Utilisation: boire.
Chrono.: -100/-75.

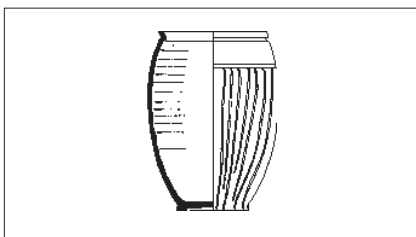


PAR-FIN 2B

1 : 4

gobelet

Class. ref. Mayet 1975. Equiv. Marabini 1973, 3.
Variante à panse fusiforme terminée par une large embouchure; à bord oblique bas.
Utilisation: boire.
Chrono.: -75/-25.

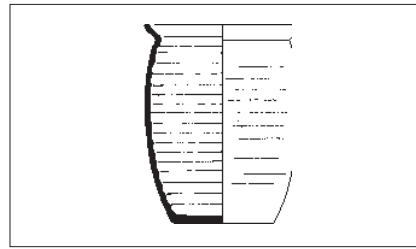


PAR-FIN 2C

1 : 4

gobelet

Class. ref. Mayet 1975.
Variante à panse convexe, bord très court. Fond concave légèrement saillant à l'ext. Décor délimité vers le haut par un sillon que surmonte une bande lisse.
Utilisation: boire.
Chrono.: -75/-25.

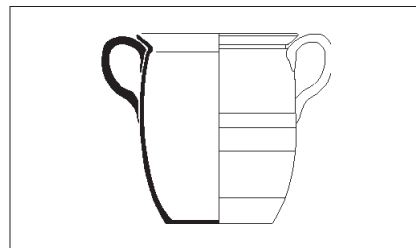


PAR-FIN 2D

1 : 4

gobelet

Class. ref. Mayet 1975. Equiv. Marabini 1973, 4.
Variante à bord oblique divergent. Large embouchure, fond plat et large.
Utilisation: boire.
Chrono.: -125/-1.

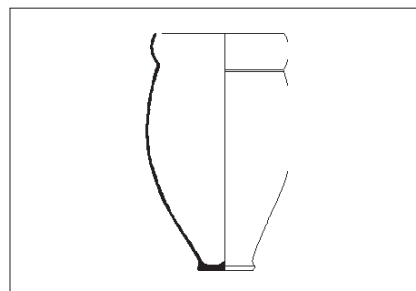


PAR-FIN 2D.1

1 : 4

gobelet à anses

Equiv. Mayet 1975, forme 2D. Equiv. Marabini 1973, 4.
Variante munie de deux anses verticales attachées sous le rebord et sur le haut de la panse.
Utilisation: boire.
Chrono.: -125/-1.

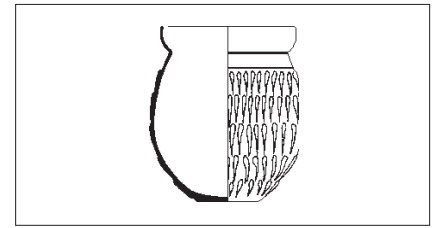


PAR-FIN 3.1

1 : 4

gobelet

Class. ref. Mayet 1975, forme III. Equiv. Marabini 1973, 7.
Gobelet haut ou bas à bord convexe; panse ovoïde; fond saillant, ou seulement concave, de faible diamètre.
Utilisation: boire.
Chrono.: -50/-1.



PAR-FIN 3.2

1 : 4

gobelet

Class. ref. Mayet 1975, forme III. Equiv. Vegas 1973, type 24A. Cf. Arcelin 1978A, fig.3,3; Py 1986, fig. 53,23.
Variante à décor à la barbotine. Panse plus basse sur un fond plat, bord convexe.
Utilisation: boire.
Chrono.: -25/-1.

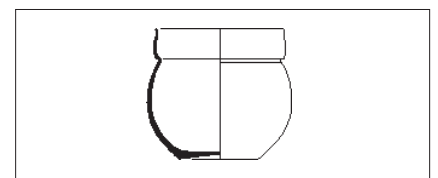


PAR-FIN 3A

1 : 4

gobelet à anses

Class. ref. Mayet 1975. Equiv. Marabini 1973, 16.
Variante à deux anses cannelées; panse ovoïde et base étroite, légèrement saillante.
Utilisation: boire.
Chrono.: -75/-1.

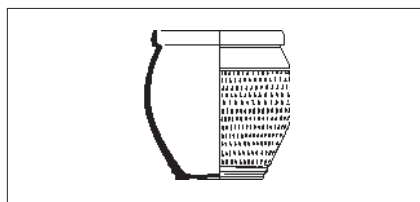


PAR-FIN 3B

1 : 4

gobelet

Class. ref. Mayet 1975. Equiv. Marabini 1973, 6. Cf. Arcelin 1979A, fig.11,6.
Variante lisse à profil bas. Fond large et sans pied. Rebord généralement moyen ou bas.
Utilisation: boire.
Chrono.: -30/-1.



1 : 4

PAR-FIN 3B.1

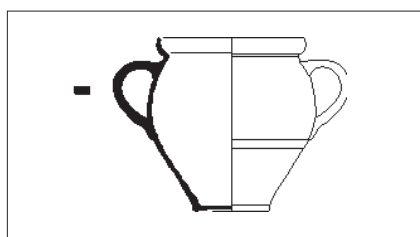
gobelet

Class. ref. Mayet 1975.

Variante à décor guilloché; moulure dans la partie inférieure de la panse.

Utilisation: boire.

Chrono.: -30/-1.



1 : 4

PAR-FIN 4

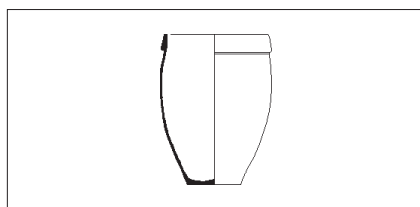
gobelet à anses

Class. ref. Mayet 1975.

Gobelet à profil ovoïde, à bord convexe ou horizontal. Deux anses verticales prennent naissance sous le bord et se terminent souvent par une volute.

Utilisation: boire.

Chrono.: -75/-1.



1 : 4

PAR-FIN 5

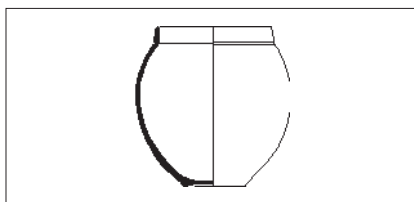
gobelet

Class. ref. Mayet 1975. Equiv. Marabini 1973, 9, 35.

Gobelet à rebord légèrement épaissi, formant un bandeau vertical ou incliné; panse ovoïde ou évasée.

Utilisation: boire.

Chrono.: -50/-1.



1 : 4

PAR-FIN 5A

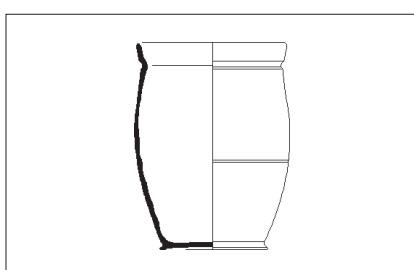
gobelet

Class. ref. Mayet 1975.

Variante pansue, assez basse et fermée, au bord vertical.

Utilisation: boire.

Chrono.: -50/-1.



1 : 4

PAR-FIN 5B

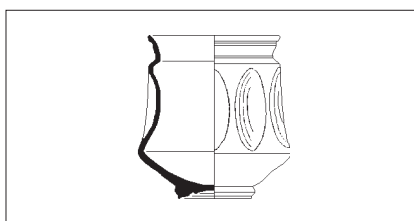
gobelet

Class. ref. Mayet 1975. Equiv. Vegas 1973, type 26.

Variante à large embouchure, dont le bord, souvent divergent, est souligné d'une profonde rainure.

Utilisation: boire.

Chrono.: -25/25.



1 : 4

PAR-FIN 6

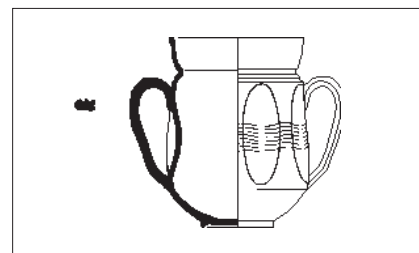
gobelet

Class. ref. Mayet 1975.

Gobelet à décor de hautes dépressions exécutées avec le pouce. Carène basse et rebord haut divergent souvent terminé par une lèvre saillante. Parfois décor incisé, horizontal, exécuté après les dépressions.

Utilisation: boire.

Chrono.: -25/50.



1 : 4

PAR-FIN 6A

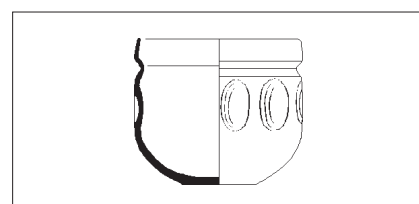
gobelet à anses

Class. ref. Mayet 1975.

Forme proche, munie de deux anses attachées sur l'épaule et la carène. Haut bord convexe.

Utilisation: boire.

Chrono.: -25/50.



1 : 4

PAR-FIN 7

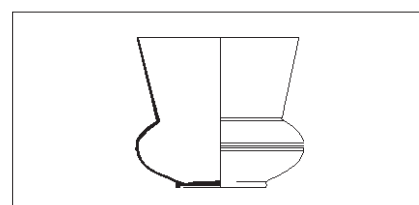
gobelet

Class. ref. Mayet 1975.

Forme très proche du type 3B avec le même décor que le 6.

Utilisation: boire.

Chrono.: -50/-1.



1 : 4

PAR-FIN 8

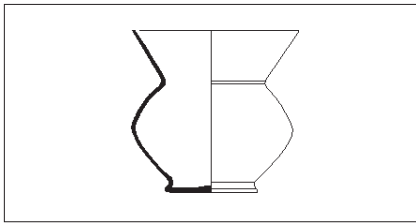
gobelet

Class. ref. Mayet 1975.

Gobelet à panse globulaire, basse, à col plus haut que la panse, divergent. Parois très fines (avec anses: variante 8A).

Utilisation: boire.

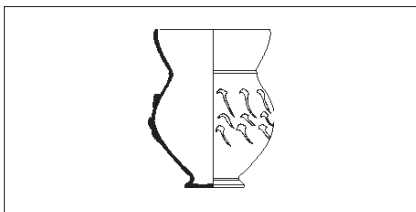
Chrono.: -50/1.



PAR-FIN 8B

gobelet

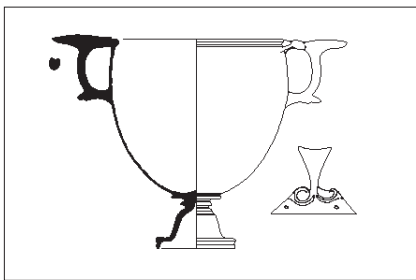
Class. ref. Mayet 1975.
Variante dont la panse est plus haute que le bord. Celui-ci est rectiligne et très divergent; fond plat faisant saillie.
Utilisation: boire.
Chrono.: -50/-1.



PAR-FIN 8C

gobelet

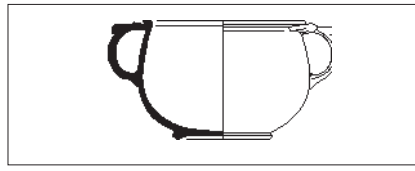
Class. ref. Mayet 1975.
Variante très semblable à la 8B mais courbure du bord est convexe. Le plus souvent décorée de semis d'épines (variante 8Ca).
Utilisation: boire.
Chrono.: -50/-1.



PAR-FIN 9

coupe à anses

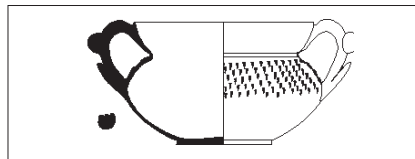
Class. ref. Mayet 1975. Marabini 1973, 28.
Coupe à panse ovoïde tronquée, reposant sur un piédestal. Deux anses verticales à pucier à volutes. Lèvre courte et parfois horizontale, mais fréquemment divergente.
Utilisation: boire.
Chrono.: -75/-25.



PAR-FIN 9A

gobelet à anses

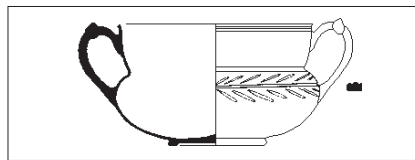
Class. ref. Mayet 1975. Equiv. Marabini 1973, 19.
Variante basse à profil skyphoïde. Les puciers sont plus courts et souvent ornés de motifs géométriques ou de lettres.
Utilisation: boire.
Chrono.: -25/25.



PAR-FIN 10

gobelet à anses

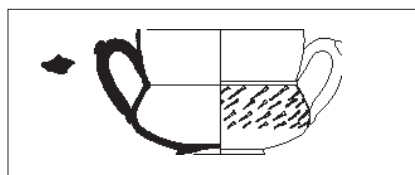
Class. ref. Mayet 1975. Marabini 1973, 25
Coupe à deux anses rainurées, à disques. Vasque globuleuse, resserrée à sa jonction avec un bord convexe, divergent.
Utilisation: boire.
Chrono.: -75/10.



PAR-FIN 10A

gobelet à anses

Class. ref. Mayet 1975.
Variante a anses en ruban cannelé peu épais, dépassant parfois le niveau du bord; panse légèrement écrasée. Décor incisé en chevrons.
Utilisation: boire.
Chrono.: -50/10.

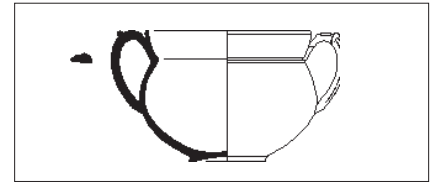


PAR-FIN 10B

gobelet à anses

Class. ref. Mayet 1975.

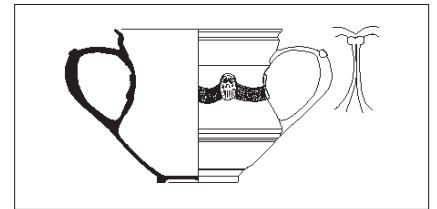
Variante à panse surbaissée, assez profonde, bord très haut et peu convexe. Anses plus épaisses. Décor à la barbotine.
Utilisation: boire.
Chrono.: -50/10.



PAR-FIN 10C

gobelet à anses

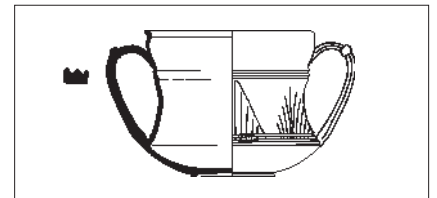
Class. ref. Mayet 1975.
Variante à bord convexe et très court; anses en ruban cannelé. Pas de décor sur la panse.
Utilisation: boire.
Chrono.: -50/10.



PAR-FIN 11

gobelet à anses

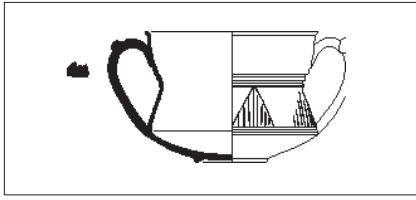
Class. ref. Mayet 1975.
Coupe à deux anses verticales bifides à attaches doubles, et profil caréné. Décor à la barbotine et motifs appliqués.
Utilisation: boire.
Chrono.: -50/25.



PAR-FIN 11A

gobelet à anses

Class. ref. Mayet 1975.
Variante à bord simplifié, à petite lèvre divergente; panse surbaissée. Décor toujours incisé.
Utilisation: boire.
Chrono.: -50/25.



1 : 4

PAR-FIN 11B

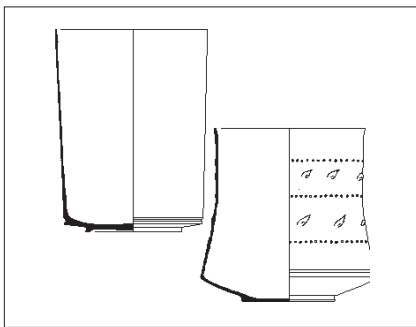
gobelet à anses

Class. ref. Mayet 1975.

Variante à haut bord convexe; la lèvre disparaît souvent. Anses cannelées. Décor incisé.

Utilisation: boire.

Chrono.: -50/25.



1 : 4

PAR-FIN 12

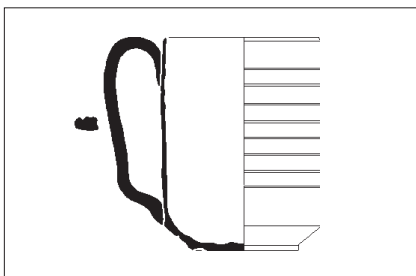
gobelet

Class. ref. Mayet 1975. Equiv. Marabini 1973, 33 et 34; Vegas 1973, type 29. Cf. Fiori 1975, pl.II, A.

Vase à paroi cylindrique ou concave, dont le diamètre du bord est égal ou supérieur à celui du fond.

Utilisation: boire.

Chrono.: -25/50.



1 : 4

PAR-FIN 12A

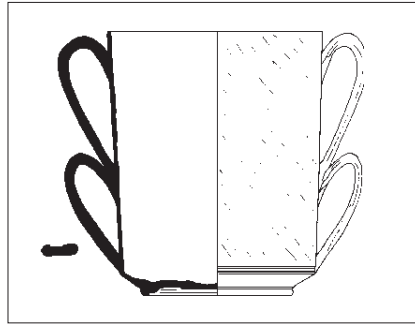
gobelet à une anse

Class. ref. Mayet 1975. Cf. Fiori 1975, pl.II, B.

Même forme, avec une ou deux anses.

Utilisation: boire.

Chrono.: -25/50.



1 : 4

PAR-FIN 12B

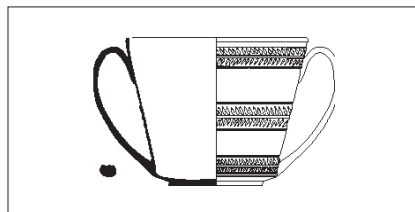
gobelet à anses

Cf. Fiori 1975, pl.II, C.

Variante à quatre anses, superposées deux à deux.

Utilisation: boire.

Chrono.: 1/50.



1 : 4

PAR-FIN 13

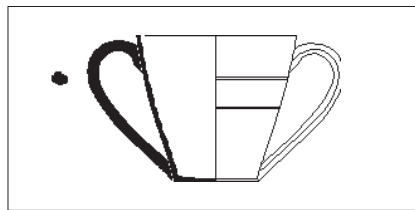
gobelet à anses

Class. ref. Mayet 1975. Equiv. Marabini 1973, 56.

Vase tronconique, à carène très basse et deux anses verticales.

Utilisation: boire.

Chrono.: 1/50.



1 : 4

PAR-FIN 13A

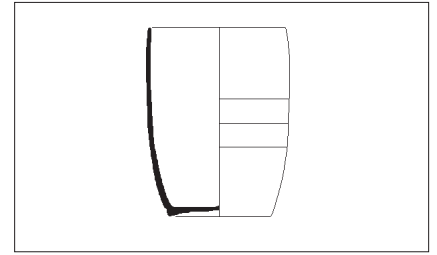
gobelet à anses

Class. ref. Mayet 1975. Equiv. Marabini 1973, 57.

Variante dont la paroi oblique se relie directement au fond, sans carène.

Utilisation: boire.

Chrono.: 1/50.



1 : 4

PAR-FIN 14

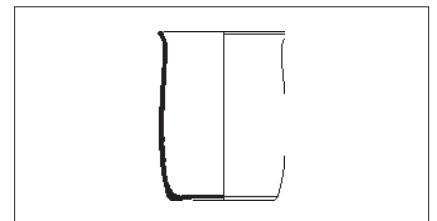
gobelet

Class. ref. Mayet 1975.

Vase cylindrique à paroi verticale, sans carène, fond plat et sans pied.

Utilisation: boire.

Chrono.: -25/15.



1 : 4

PAR-FIN 14A

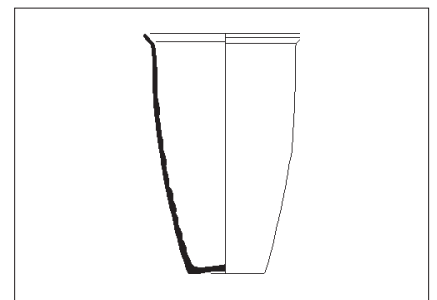
gobelet

Class. ref. Mayet 1975.

Variante à panse légèrement convexe, terminée par un petit rebord divergent.

Utilisation: boire.

Chrono.: -25/15.



1 : 4

PAR-FIN 15

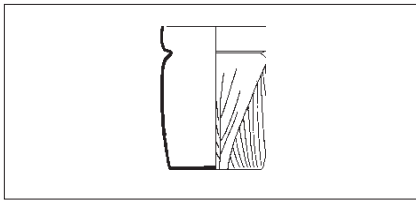
gobelet

Class. ref. Mayet 1975. Equiv. Marabini 1973, 12; Vegas 1973, type 28.

Vase tronconique à paroi convexe, s'évasant et se terminant par une lèvre divergente.

Utilisation: boire.

Chrono.: -30/15.



1 : 4

PAR-FIN 16

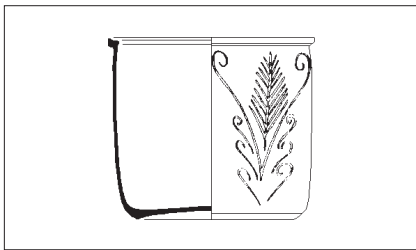
gobelet

Class. ref. Mayet 1975.

Vase cylindrique à fond plat ou concave et bord redressé, vertical, nettement séparé de la panse. Lisse, décoré d'incisions ou à la barbotine.

Utilisation: boire.

Chrono.: -25/15.



1 : 4

PAR-FIN 16A

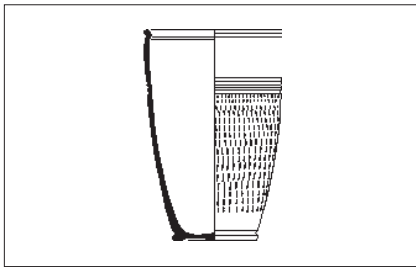
gobelet

Class. ref. Mayet 1975.

Même forme, mais de plus grand diamètre et à petit rebord horizontal. Décor végétal incisé.

Utilisation: boire.

Chrono.: -25/15.



1 : 4

PAR-FIN 17

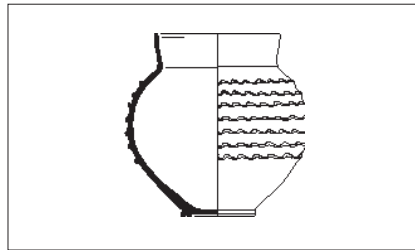
gobelet

Class. ref. Mayet 1975. Equiv. Marabini 1973, 11, 32; Vegas 1973, 25. Schindler 1975, 6a . Cf. gobelet du type "Aco".

Gobelet sensiblement tronconique, fond horizontal ou convexe à pied saillant, bord lisse séparé de la panse par des sillons; petite lèvre arrondie divergente. Décor guilloché sur les deux tiers inférieurs de la panse.

Utilisation: boire.

Chrono.: -25/15.



1 : 4

PAR-FIN 18

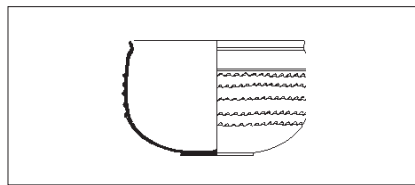
gobelet

Class. ref. Mayet 1975.

Vase globulaire, sans anse, à col assez étroit, haut et vertical. Décor à la barbotine Production locale de la côte N.-E. de la péninsule ibérique.

Utilisation: boire.

Chrono.: 10/75.



1 : 4

PAR-FIN 19

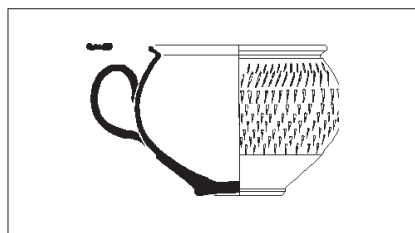
gobelet

Class. ref. Mayet 1975.

Bol presque hémisphérique, à bord légèrement divergent. Décor à la barbotine identique au précédent.

Utilisation: boire.

Chrono.: 10/75.



1 : 4

PAR-FIN 20

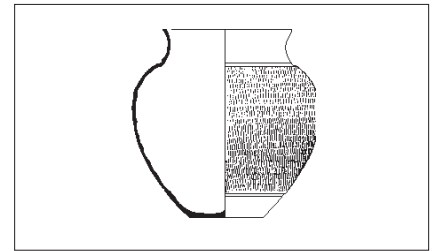
gobelet à anses

Class. ref. Mayet 1975. Equiv. Marabini 1973, 44. Vegas 1973, 27.

Vase pansu avec une ou deux anses verticales. Rebord oblique divergent ou convexe. Fond saillant. Lisse ou à décor guilloché. Variantes: 20A: 2 anses; 20B: 1 anse, guilloché; 20C: 2 anses, plus haut.

Utilisation: boire.

Chrono.: 10/50.



1 : 4

PAR-FIN 21

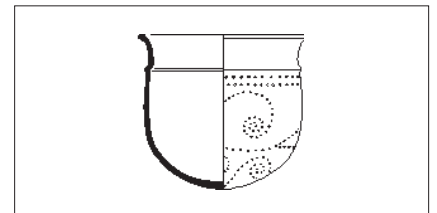
gobelet

Class. ref. Mayet 1975. Equiv. Marabini 1973, 31.

Vase ovoïde à col vertical concave, bord divergent. Décors à la barbotine, guilloché ou, en Gaule, strié horizontalement.

Utilisation: boire.

Chrono.: -25/25.



1 : 4

PAR-FIN 22

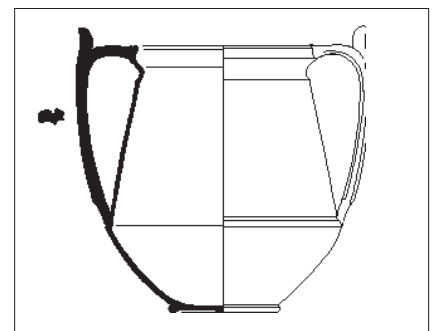
gobelet

Class. ref. Mayet 1975. Equiv. Marabini 1973, 5. Cf. Congès 1987, fig.220.

Gobelet ouvert à fond convexe et bord concave à lèvre arrondie. Moulure à la jonction col-panse. Décor à la barbotine.

Utilisation: boire.

Chrono.: -25/25.



1 : 4

PAR-FIN 23

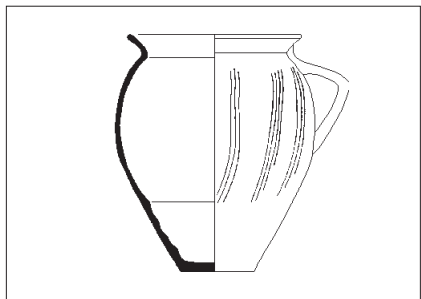
gobelet à anses

Class. ref. Mayet 1975.

Vase à une ou deux anses verticales moulurées et à poucier; panse carénée, rebord mouluré.

Utilisation: boire.

Chrono.: -25/50.



1 : 4

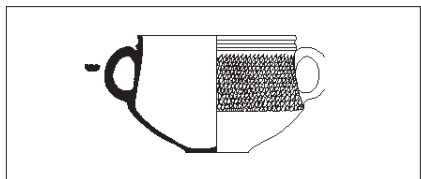
PAR-FIN 24

gobelet à une anse

Class. ref. Mayet 1975. Equiv. Marabini 1973, 15. Gobelet ovoïde, à rebord déversé, à fond plat, étroit; anse verticale anguleuse; décor au peigne.

Utilisation: boire.

Chrono.: -15/50.



1 : 4

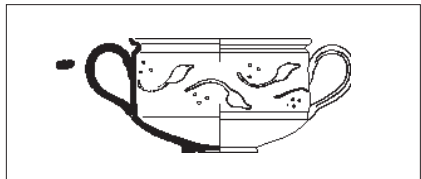
PAR-FIN 25

gobelet à anses

Class. ref. Mayet 1975. Equiv. Marabini 1973, 44. Vase à carène très accentuée, partie supérieure concave. Deux anses verticales; généralement sans rebord, peut avoir un bord mouluré. Décor guilloché ou à la barbotine.

Utilisation: boire.

Chrono.: -20/50.



1 : 4

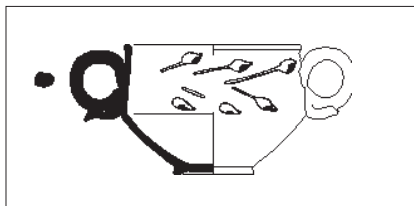
PAR-FIN 26

gobelet à anses

Class. ref. Mayet 1975. Equiv. Marabini 1973, 40. Vase à deux anses. La partie supérieure de la paroi est verticale. Petit rebord convexe très divergent, bien séparé de la paroi. Décor à la barbotine : tibérien.

Utilisation: boire.

Chrono.: -25/50.



1 : 4

PAR-FIN 27

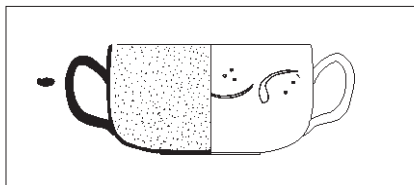
gobelet à anses

Class. ref. Mayet 1975.

Coupe à deux anses verticales décorées d'une feuille-support. Panse carénée, dont la partie supérieure est décorée à la barbotine. peinture blanche sur ce décor.

Utilisation: boire.

Chrono.: 15/50.



1 : 4

PAR-FIN 28

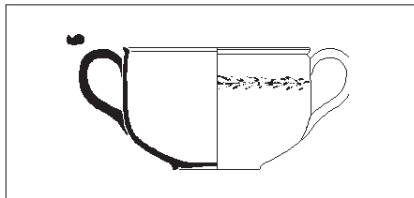
gobelet à anses

Class. ref. Mayet 1975.

Vase à bord rectiligne, sans lèvre; panse peu carénée; la partie supérieure du profil est convexe ou verticale. Décor à la barbotine, sablé ou guilloché.

Utilisation: boire.

Chrono.: 10/50.



1 : 4

PAR-FIN 29

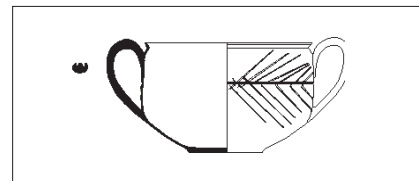
gobelet à anses

Class. ref. Mayet 1975.

Vase bas galbé, ouvert, caractérisé par une petite lèvre oblique divergente. Décor à la barbotine. Avec ou sans anses.

Utilisation: boire.

Chrono.: 10/50.



1 : 4

PAR-FIN 29A

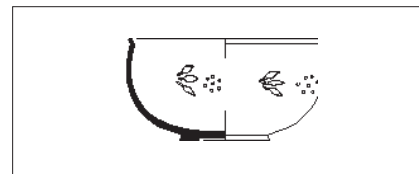
gobelet à anses

Class. ref. Mayet 1975.

Même forme, avec deux anses verticales, décor incisé.

Utilisation: boire.

Chrono.: 10/50.



1 : 4

PAR-FIN 30

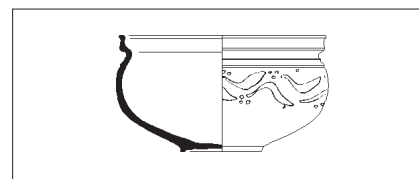
gobelet

Class. ref. Mayet 1975.

Bol à panse hémisphérique, lèvre arrondie divergente. Petit pied. Décor à la barbotine.

Utilisation: boire.

Chrono.: 10/50.



1 : 4

PAR-FIN 31

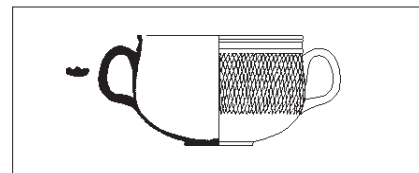
gobelet

Class. ref. Mayet 1975.

Vase à panse arrondie; bord redressé, mouluré, en saillie vers l'extérieur.

Utilisation: boire.

Chrono.: 10/50.



1 : 4

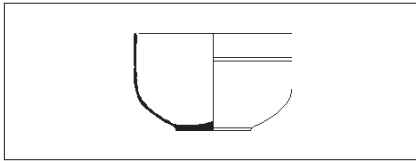
PAR-FIN 32

gobelet à anses

Class. ref. Mayet 1975. Equiv. Marabini 1973, 61

Vase à deux anses cannelées, double moulure

sous le bord. Fond plat ou légèrement concave; panse surbaissée; paroi et anses fines. Décor incisé, guilloché ou à la barbotine. Utilisation: boire. Chrono.: 20/60.

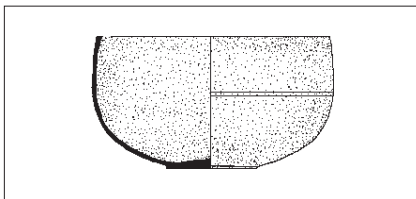


1 : 4

PAR-FIN 33

gobelet

Class. ref. Mayet 1975. Equiv. Vegas 1963, 4; Vegas 1973, 34a. Marabini 73, 36; Schindler 1975, 28, 50. Cf. Fiches 1978, fig.12,7. Coupe à panse hémisphérique, bord vertical, sans lèvre. Un sillon marque la panse dans sa partie centrale ou au tiers supérieur. Utilisation: boire. Chrono.: -10/30.

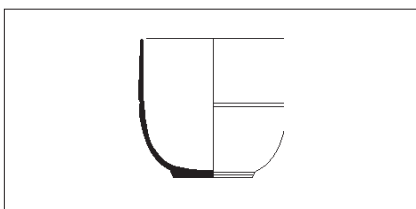


1 : 4

PAR-FIN 33-35

gobelet

Class. ref. López Mullor 1986. Equiv. Marabini 1973, 36; Vegas 1973, 34a; Mayet 1975, forme 35. Gobelet bas, profil presque hémisphérique, à décor sablé. Sillon dans la partie médiane de la panse. Utilisation: boire. Chrono.: -25/40.

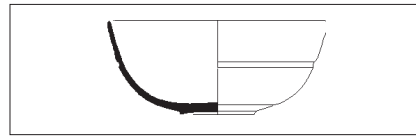


1 : 4

PAR-FIN 33A

gobelet

Class. ref. Mayet 1975. Equiv. Vegas 1963, 4; Vegas 1973, 34a. Marabini 73, 36. Schindler 1975, 28, 50. Même forme, mais panse plus profonde. Utilisation: boire. Chrono.: -10/30.

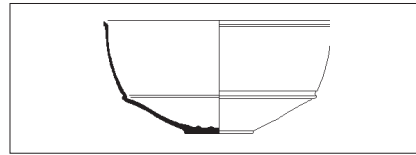


1 : 4

PAR-FIN 33B

gobelet

Class. ref. Mayet 1975. Equiv. Vegas 1963, 4; Vegas 1973, type 34a. Marabini 1973, 36. Schindler 1975, 28, 50. Même forme, à paroi divergente. Utilisation: boire. Chrono.: -10/30.

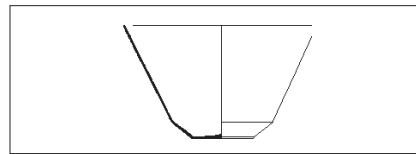


1 : 4

PAR-FIN 34

gobelet

Class. ref. Mayet 1975. Equiv. Vegas 1973, type 32. Cf. Colls 1977, fig.39. Coup carénée ouverte, presque tronconique, dont la hauteur est inférieure au diamètre du bord; petite lèvre. Pâte très claire, parois minces (type dit "coquille d'oeuf"). Utilisation: boire. Chrono.: 40/80.

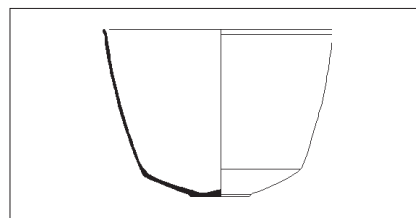


1 : 4

PAR-FIN 34A

gobelet

Class. ref. Mayet 1975. Equiv. Vegas 1973, type 32. Vase caréné plus haut, à carène basse; pas de lèvre ni de pied. Utilisation: boire. Chrono.: 40/80.



1 : 4

PAR-FIN 34B

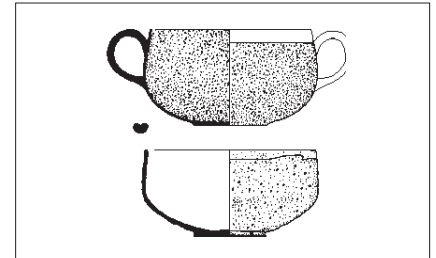
gobelet

Class. ref. Mayet 1975. Equiv. Vegas 1973, type 32.

Mêmes proportions que le précédent, mais lèvre marquée.

Utilisation: boire.

Chrono.: 40/80.



1 : 4

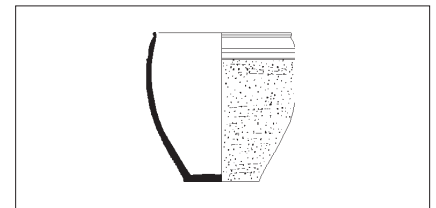
PAR-FIN 35

gobelet

Class. ref. Mayet 1975. Equiv. Bol hémisphérique à bord droit vertical ou bien légèrement convergent, et toujours sans lèvre. Sablés le plus souvent à l'intérieur et à l'extérieur.

Utilisation: boire.

Chrono.: 15/60.



1 : 4

PAR-FIN 36

gobelet

Class. ref. Mayet 1975.

Gobelet à panse ovoïde, se terminant par une lèvre arrondie; fond plat ou concave. Décor exclusivement sablé. Peut avoir des anses.

Utilisation: boire.

Chrono.: 10/70.



1 : 4

PAR-FIN 36A

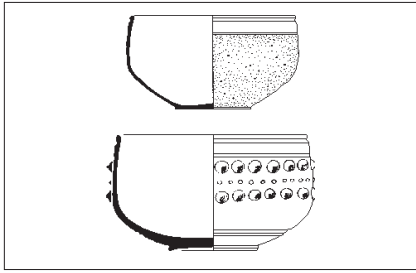
gobelet à anses

Class. ref. Mayet 1975.

Même forme, avec deux anses verticales.

Utilisation: boire.

Chrono.: 10/70.



1 : 4

PAR-FIN 37

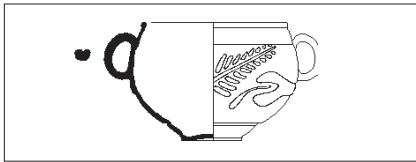
gobelet

Class. ref. Mayet 1975. Equiv. Schindler 1975, 115. Bémont 1982, A,B,C. Cf. Olive 1980, fig.7,4.

Bol hémisphérique bas, à bord convergent, avec ou sans anses. L'inflexion de la panse peut être plus ou moins basse. Bande lisse sous le bord. Décor sablé, guilloché ou à la barbotine. Gobelets sablés de la péninsule ibérique caractéristiques de la période 25-50. Exemplaaires moulés à Montans et la Graufesenque vers 30-60.

Utilisation: boire.

Chrono.: 25/60.



1 : 4

PAR-FIN 37A

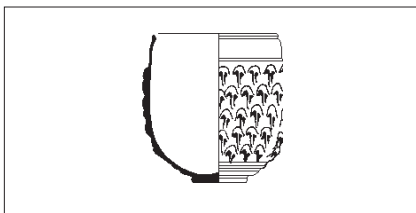
gobelet à anses

Class. ref. Mayet 1975. Equiv. Vegas 1973, type 35.

Variante à panse nettement arrondie et convergente. Décor à la barbotine.

Utilisation: boire.

Chrono.: 40/90.



1 : 4

PAR-FIN 37B

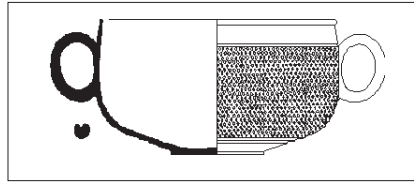
gobelet

Class. ref. Mayet 1975. Cf. Olive 1980, fig.7,3.

Variante plus haute à paroi convexe et petite lèvre ronde.

Utilisation: boire.

Chrono.: 40/100.



1 : 4

PAR-FIN 38

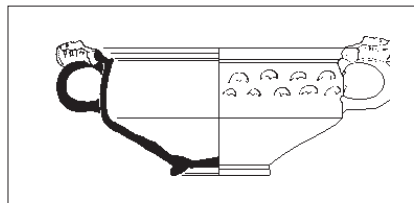
gobelet à anses

Class. ref. Mayet 1975. Equiv. Vegas 1973, type 34.

Bol à panse carénée, large et basse. Fréquemment muni de deux anses verticales annulaires attachées à la partie verticale de la paroi.

Utilisation: boire.

Chrono.: 30/110.



1 : 4

PAR-FIN 38A

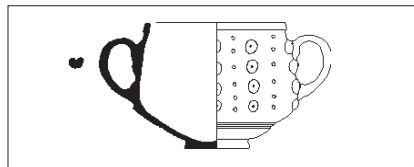
gobelet à anses

Class. ref. Mayet 1975.

Bol à panse carénée, large et basse. Deux anses verticales à poussier à décor moulé attachées à la partie verticale de la paroi.

Utilisation: boire.

Chrono.: 30/110.



1 : 4

PAR-FIN 38B

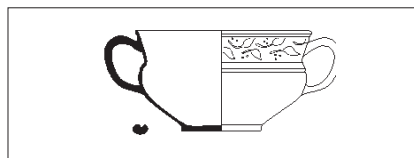
gobelet à anses

Class. ref. Mayet 1975.

Bol carénée plus haut avec ou sans anses. Décor guilloché ou à la barbotine.

Utilisation: boire.

Chrono.: 30/100.



1 : 4

PAR-FIN 39

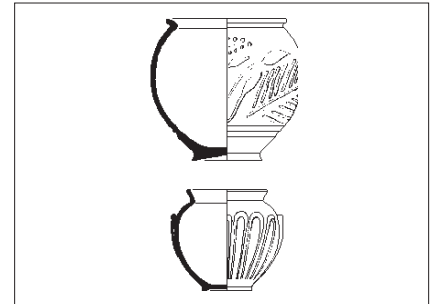
gobelet à anses

Class. ref. Mayet 1975.

Coupe carénée, à haut bord divergent, rectiligne ou incurvé, avec deux anses verticales.

Utilisation: boire.

Chrono.: 40/100.



1 : 4

PAR-FIN 40

gobelet

Class. ref. Mayet 1975.

Gobelet à panse ovoïde, bord rectiligne divergent. Décor à la barbotine.

Utilisation: boire.

Chrono.: 20/80.



1 : 4

PAR-FIN 41

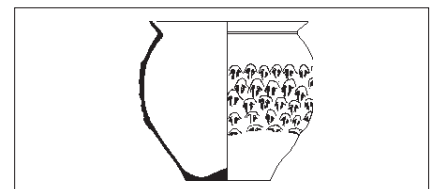
gobelet à anses

Class. ref. Mayet 1975.

Gobelet à bord très évasé, et deux anses verticales; profil sinueux.

Utilisation: boire.

Chrono.: 25/75.



1 : 4

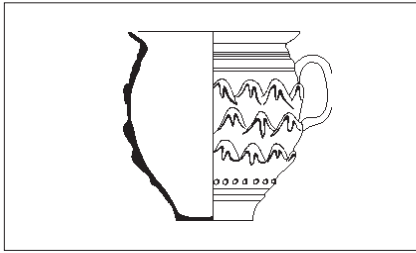
PAR-FIN 42

gobelet

Class. ref. Mayet 1975. Equiv. Vegas 1973, type 31c.

Gobelet à panse ovoïde, assez haut, bord rectiligne, divergent. Bas de la panse souvent concave. Fond plat ou concave. Décor d'écailles de pommes de pin à la barbotine.

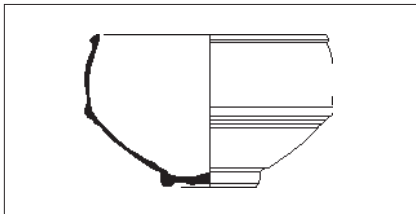
sur la partie centrale de la panse.
Utilisation: boire.
Chrono.: 30/100.



1 : 4

PAR-FIN 42A

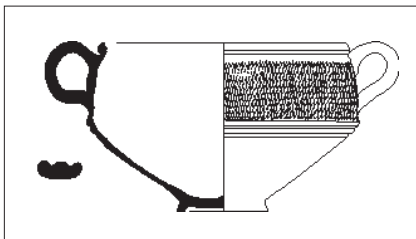
gobelet à une anse
Class. ref. Mayet 1975. Cf. Py 1986, fig. 58; Olive 1980, fig. 4,2.
Variante à une anse.
Utilisation: boire.
Chrono.: 30/100.



1 : 4

PAR-FIN 43

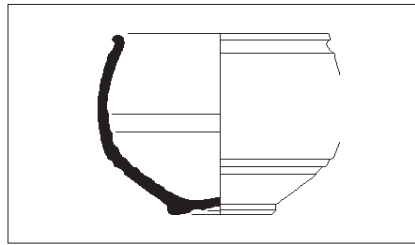
gobelet
Class. ref. Mayet 1975.
Coupe carénée; partie supérieure de la panse convexe, à lèvre arrondie plus ou moins saillante. Fond marqué d'une gorge. Sillons sous la carène. Décor guilloché ou à la barbotine.
Utilisation: boire.
Chrono.: 50/100.



1 : 4

PAR-FIN 43A

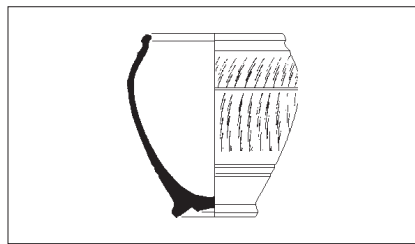
gobelet à anses
Class. ref. Mayet 1975. Equiv. Marabini 1973, 63.
Même forme, équipée d'anses en oreille collées sur la partie supérieure.
Utilisation: boire.
Chrono.: 50/100.



1 : 4

PAR-FIN 44

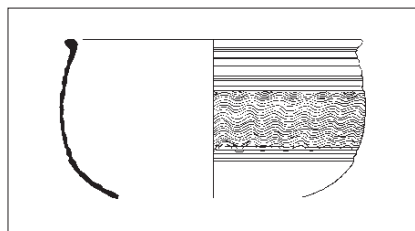
gobelet
Class. ref. Mayet 1975. Equiv. Marabini 1973, 63.
Forme proche de la précédente, dont elle conserve le bord et les cannelures. Profil convexe et non caréné.
Utilisation: boire.
Chrono.: 50/100.



1 : 4

PAR-FIN 45

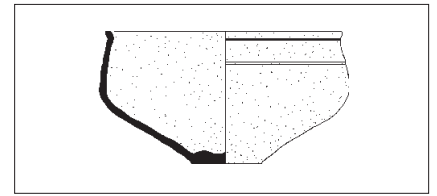
gobelet
Class. ref. Mayet 1975. Equiv. Schindler 1975, 107-109, 137.
Gobelet ovoïde, à ouverture terminée par une lèvre arrondie. partie basse de la panse tronconique, pied annulaire bas saillant. Décor à la barbotine.
Utilisation: boire.
Chrono.: 50/100.



1 : 4

PAR-FIN 54

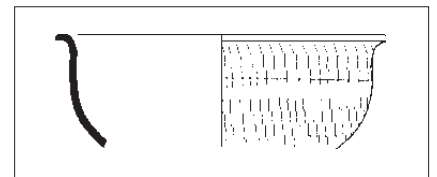
gobelet
Class. ref. Lopez Mullor 1981, 210; Lopez Mullor 1986, pl.2,13.
Gobelet à panse hémisphérique terminée par un petit rebord épaissi débordant. Pâte grise et forme de tradition ibérique.
Utilisation: boire.
Chrono.: -20/50.



1 : 4

PAR-FIN 55

gobelet
Class. ref. Lopez Mullor 1981, 212; Lopez Mullor 1986, pl.2,3-5.
Variante du gobelet hémisphérique pourvue d'une panse carénée. Enduit sablé à l'extérieur ou sur les deux faces. Production de Tarraconaise.
Utilisation: boire.
Chrono.: 20/60.



1 : 4

PAR-FIN 56

gobelet
Class. ref. Lopez Mullor 1981, 213; Lopez Mullor 1986, pl.2,14 et 19.
Panse convexe à bord débordant, face externe décorée de stries. Pâte "sandwich".
Utilisation: boire.
Chrono.: -20/20.